

Toegankelijk voor iedereen!



Werk maken van een toegankelijke omgeving

Personen met een handicap en ouderen vormen een interessante doelgroep voor de toeristische sector. Dikwijls hebben ze meer tijd om weg te gaan, ze reizen vaker in het laagseizoen en besteden minstens evenveel aan hun reizen en vrije tijd als anderen.

Door de toenemende vergrijzing van de bevolking zal deze groep in de toekomst een belangrijk aandeel van de toeristische markt uitmaken.

Goede redenen dus om werk te maken van een omgeving die voldoet aan hun behoeften.

Een toegankelijke omgeving komt daarbij niet alleen personen met een beperking ten goede. Ook jonge ouders op stap met de kinderwagen, reizigers met bagage, onderhoudspersoneel met trolleys... zullen dit als een extra kwaliteit beschouwen. Het betekent een verhoging van comfort en veiligheid voor iedereen.

De keten van toegankelijkheid

In deze infoches vindt u richtlijnen om de toegankelijkheid van uw onderneming te verhogen. Elke infofiche bespreekt één bepaald onderdeel van het gebouw, zoals het onthaal, het restaurant, het sanitair... Verhelderende foto's en tekeningen zorgen ervoor dat deze informatie ook nuttig is voor uw architect, aannemer of andere bouwpartners.

Het is uiteraard belangrijk dat niet alleen de aparte onderdelen aangepast zijn, maar ook het gebouw in zijn geheel.

Een toilet kan perfect aangepast zijn, maar als voor de deur van dit toilet 3 treden aanwezig zijn, blijft het met een rolstoel moeilijk om dit toilet zelfstandig te gebruiken! Daarom is de samenhang tussen de verschillende onderdelen zo belangrijk. De keten is maar zo sterk als zijn zwakste schakel...

Bij het woord 'toegankelijk' wordt spontaan aan rolstoelgebruikers gedacht. Dit is deels terecht, omdat mensen met een motorische beperking zeer concrete, tastbare aanpassingen nodig hebben. Deze infoches besteden veel aandacht aan deze vereisten, maar houden ook rekening met de noden van personen met een visuele beperking, een gehoorstoornis, een allergie of astma.

Premies

Wilt u uw balie, sanitair, kamers of andere faciliteiten toegankelijker maken dan kunt u genieten van een premie.

Meer inlichtingen vindt u bij de bevoegde diensten van

Toerisme Vlaanderen:

HOTELDIENST : 02 504 03 28

TOERISME VOOR ALLEN : 02 504 03 70

TOERISTISCH RECREATIEVE PROJECTEN : 02 504 04 53

CAMPINGDIENST : 02 504 03 27

INFOPUNT TOEGANKELIJK REIZEN : 070 23 30 50

Toegankelijk voor iedereen!



Technisch advies

Voor technisch advies kunt u zich wenden tot volgende gespecialiseerde toegankelijkheidsbureaus:

vzw Toegankelijkheidsbureau

Belgiëplein 1

3510 Hasselt

☎ 011 87 41 38

☎ 011 87 41 39

vzw Toegankelijkheidsbureau

Noorderlaan 4

1731 Zellik

☎ 02 465 55 25

vzw Adviesbureau Toegankelijke Omgeving

Driegaaienstraat 160

9100 Sint-Niklaas

☎ 03 776 10 59

☎ 03 766 13 21

Centrum voor Toegankelijkheid

Provincie Antwerpen

Boomgaardenstraat 22 bus 101

2600 Berchem

☎ 03 240 56 52

☎ 03 240 61 62

Westkans vzw

Kerkhofstraat 1

8200 Sint-Andries (Brugge)

☎ 050 40 73 80

☎ 050 71 00 43

Deze infoches zijn een uitgave van Toerisme Vlaanderen.

Ze werden samengesteld door vzw Toegankelijkheidsbureau.

V.U. Raymonda Verdyck, Grasmarkt 61, 1000 Brussel

Copyright foto's en tekeningen:

vzw Toegankelijkheidsbureau en Toerisme Vlaanderen

Juni 2008



INTERN VERZELFSTANDIGD AGENTSCHAP
MET RECHTSPERSOONLIJKHEID
VAN DE VLAAMSE GEMEENSCHAP

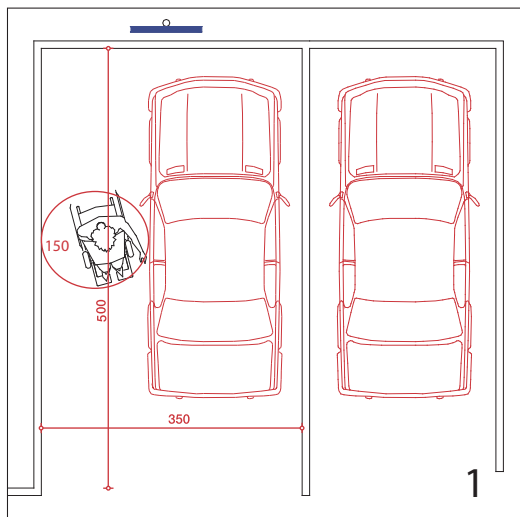


toerisme
vlaanderen

Parking en toegangspaden

Op deze fiche vindt u richtlijnen voor toegankelijke parkeerplaatsen en toegangspaden.

Het is niet altijd mogelijk om een parking op privé-domein aan te brengen. In samenspraak met de gemeente kan er dan gezocht worden naar een oplossing voor het aanbrengen van een aangepaste parkeerplaats op het openbaar domein in de buurt van uw gebouw. Een andere mogelijkheid in dit geval is het aanbieden van een voorrijdmogelijkheid, zodat personen met mobiliteitsproblemen voor de ingang kunnen uitstappen.



Parkeerplaatsen

AFBEELDING 1 EN 3

Minimum 6% van het totaal aantal parkeerplaatsen moet voorbehouden zijn. Voor toeristische verblijfsaccommodaties kan het aantal beperkt worden tot het aantal toegankelijke kamers. De aangepaste parkeerplaatsen bevinden zich op minder dan 25m van de bestemming. Ze meten 350 cm x 600 cm voor het 'langs parkeren'. Voor het 'achter elkaar parkeren' en bij een schuine opstelling (visgraatmotief) meet de ingesloten rechthoek 350 x 600 cm. De dwarshelling en langshelling van de voorbehouden plaatsen bedragen maximum 2%. Als ondergrond wordt een materiaal gebruikt dat vlak, rolstoelvast, stroef en aaneengesloten is. De signalisatie gebeurt met het bord E9A voorzien van het internationaal toegankelijkheidssymbool. De parkeerplaats moet afgebakend worden met een contrasterende belijning. Voorzie eventueel ook een voorrijdmogelijkheid aan de ingang.

Bedieningselementen

AFBEELDING 2

De bedieningselementen voor de parkeerautomaat zijn drempelloos te bereiken. Indien er toch een drempel is, is deze maximum 2 cm hoog en afgeschuind.

De bedieningshoogte ligt tussen 90 cm en 120 cm. Bedieningselementen worden minimum 50 cm uit een eventuele hoek geplaatst. Een manoeuvreerruimte van minimum 150 cm x 150 cm is voorzien vóór het bedieningselement.

De toetsen zijn voldoende groot en in een kleur die met de achtergrond contrasteert.



Aansluiting op het voetpad

Vanaf de aangepaste parkeerplaats is er een verlaagde stoeprand die toegang geeft tot het toegangspad. Een verlaagde stoeprand is minimum 120 cm breed en heeft een maximum helling van 10%. Let op: de meeste geprefabriceerde betonnen stoepranden zijn te steil.

Toegangspad

Het toegangspad van de parking naar de bestemming is drempelloos. Als dit niet mogelijk is, mag de drempel niet hoger zijn dan 2 cm en moet hij afgeschuind worden.

De doorgangsbreedte van het toegangspad is 150 cm.

Bij een versmalling op de route is de doorgangsbreedte:

- 90 cm (over een maximumlengte van 60 cm)
- 100 cm (over een maximumlengte van 120 cm)
- 120 cm (over een maximumlengte van 10 meter)

In de langsrichting is de helling niet steiler dan 4% (indien groter: zie infofiche niveauverschillen) en in de dwarsrichting maximum 2%. Gebruik vlakke, solide, aaneengesloten en stroeve (antislip) materialen.

Bij eventuele roosters of mazen die voorkomen op het toegangspad zijn de openingen maximum 2 cm en dwars op de looprichting geplaatst. Paaltjes of andere hoge obstakels zijn contrasterend met de omgeving. De afscheiding van het pad met de omliggende omgeving wordt duidelijk gemaakt met een contrasterende kleur, een verhoogde grasrand, een betonrand...



Ingang en onthaal

De receptie of inkomhal is het visitekaartje van uw gebouw. De toegankelijkheid van het onthaal bepaalt in eerste instantie of bezoekers zich al dan niet welkom voelen. Op deze infofiche vindt u richtlijnen voor een toegankelijke ingang en onthaal voor iedereen. Zorg ervoor dat iedereen gebruik kan maken van dezelfde inkom. De openingsuren staan op een goed zichtbaar bord in de onmiddellijke omgeving van de inkomdeur. Ook binnen is er op een logische plaats de nodige signalisatie om zich in het gebouw te kunnen oriënteren.



Inkomdeur

AFBEELDING 1

Deuropeningen zijn drempelloos uitgevoerd, indien dit onmogelijk is, is de drempel maximum 2 cm hoog en afgeschuind. De deur kan een automatische deur zijn, met een minimum openingstijd van 6 seconden, of een manueel te bedienen deur. De deur kan geopend worden met een kracht van maximum 4 kg.

De vrije doorgang is minimum 90 cm. Bij een dubbele deur beschikt minimum 1 deurblad over 90 cm vrije doorgangsbreedte.

Voor en achter de deur is een vlakke manoeuvreerruimte van 150 x 150 cm. Naast de deurkruk is een vrije opstelruimte van 50 cm voorzien. De deurkruk is goed omgrijpbaar (geen draaiknop). Deurkruk, bel, parlofoon en slot zijn 50 cm uit de hoek geplaatst. Alle bedieningselementen zijn tussen 90 en 120 cm hoogte aangebracht.

De deur contrasteert met het kader en de omgeving. Het deurblad zelf is niet te donker van kleur, anders lijkt dit voor een slechtziende een openstaande deur. Op glazen deuren moet een contrastmarkering aangebracht worden op ooghoogte, heuphoogte en onderaan. Een deurmat wordt ingewerkt in de vloer en bestaat uit materiaal met korte haartjes (geen kokosmatten).

Contactgegevens zijn duidelijk weergegeven en een overzichtsplan van het gebouw, bij voorkeur uitgevoerd in reliëf, is handig voor iedereen.

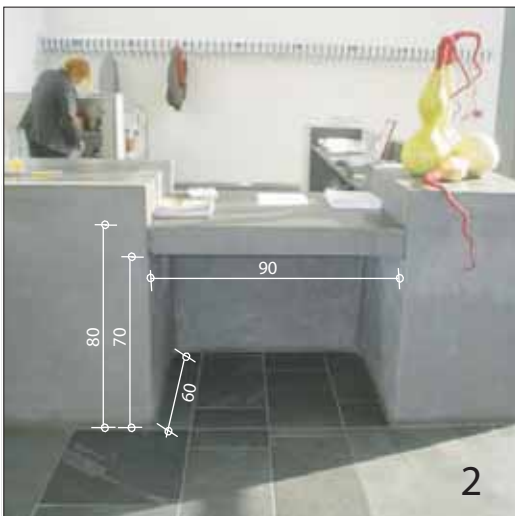
Inkomhal

De inkomhal beschikt over voldoende circulatieruimte (minimum 150 x 150 cm). Bij een versmalling in de ruimte is de minimale vrije doorgangsbreedte:

- 90 cm (over een maximumlengte van 60 cm)
- 100 cm (over een maximumlengte van 120 cm)
- 120 cm (over een maximumlengte van 10 m)

De ondergrond is vlak, rolstoelvast, aaneengesloten en hard.

Er is voldoende en gelijkmatige verlichting. Voor de overbrugging van niveauverschillen: zie fiche niveauverschillen.



Balie

AFBEELDING 2 EN 3

De balie is zo opgesteld dat het baliepersoneel zicht heeft op de inkomdeur. Zo ziet men direct of iemand assistentie nodig heeft. De balie is bij voorkeur bemand en voorzien van een belsysteem bij afwezigheid. Indien de bediening volgens volgnummer verloopt, wordt naast een visueel ook een geluidssignaal gegeven.

Voor de balie is er een circulatieruimte van minimum 150 x 150 cm. Bij een versmalling gelden dezelfde richtlijnen als voor de inkomhal.

De balie is gedeeltelijk onderrijdbaar en bestaat uit een hoog en een verlaagd deel. Bij het verlaagde deel komt het bovenblad op maximum 80 cm. De vrije hoogte onder de balie is 70 cm. De diepte is minimum 60 cm (voor het invullen van formulieren) of 40 cm (indien enkel mondelinge informatie gegeven wordt). De vrije breedte onder het verlaagde deel is minimum 90 cm.

Elektronische betaalmogelijkheden zijn ook al zittend gemakkelijk te bereiken.





Balie (vervolg)

AFBEELDING 4

Blinde en slechtzijende personen vinden vlot de weg naar de balie via goed zichtbare en voelbare geleidende elementen in het interieur.

De balie staat niet voor een raam want dit zorgt voor hinderlijk tegenlicht.

Boven de balie hangt accentverlichting.

Het bovenblad van de balie geeft geen hinderlijke reflectie.

In de buurt van de balie worden ook enkele zitplaatsen voorzien.

Aan de balie is een (mobiele) ringleiding (een geluidsversterkend systeem voor mensen met een hoorapparaat) voorzien.

Dit wordt aangegeven met het universele pictogram.

Deze infofiche geeft richtlijnen voor toegankelijke looproutes. Looproutes verbinden de verschillende onderdelen van een gebouw of domein met elkaar en komen bijgevolg zowel binnen als buiten voor. De richtlijnen voor beide zijn bijna dezelfde, met dit verschil dat er voor de looproutes buiten rekening gehouden moet worden met de weersomstandigheden. Dit zorgt voor enkele accentverschuivingen, voornamelijk in materiaalkeuze.



Ondergrond

AFBEELDING 1 EN 2

Het te gebruiken materiaal hangt af van de gebruiksintensiteit, de aard en de situering van de looproute. Voor een hoofdroute buiten moet de ondergrond vlak, solide, aaneengesloten en stroef (antislip) zijn. Materialen als beton, klinkers, asfalt, vlakke sierstenen, vloertegels, ... komen hiervoor in aanmerking. Voor secundaire looproutes buiten en looproutes in een groene omgeving kunnen ook semi-verhardingen gebruikt worden, zoals fijnkorrelige dolomiet, verharde aardegronden, kleischelpenkalk, ... De langshelling is maximum 4% (indien groter dan 4% : zie infofiche niveauverschillen), de dwarshelling maximum 2%. Binnen is de vloerbekleding vast, onderhoudsvriendelijk, slipvrij en stofvrij (geen tapijt!).

Breedte

Op de hoofdroute moeten twee rolstoelgebruikers elkaar makkelijk kunnen kruisen. Dit betekent dat een hoofdroute minimaal 150 cm, liefst 180 cm, breed is zodat ook een elektrische rolstoel kan draaien. Secundaire paden mogen eventueel smaller zijn (tot minimum 120 cm).

Bij een versmalling op de route is de minimum doorgangsbreedte:

- 90 cm (over een maximumlengte van 60 cm)
- 100 cm (over een maximumlengte van 120 cm)
- 120 cm (over een maximumlengte van 10 m)

Bij een versmalling langer dan 10 m en bij een doodlopend pad zijn keerpunten van 150 cm x 150 cm voorzien.



Contrasten

AFBEELDING 1, 2 EN 3

Voor slechtziende en blinde personen is het belangrijk dat de looproute op een tactiele en visuele manier wordt ondersteund door gids- en geleidelijnen. Een natuurlijke gidslijn kan bijvoorbeeld gecreëerd worden met een opstaand boordje aan de rand van het pad. Een contrasterend kleurgebruik kan de looproute beter zichtbaar maken voor slechtzienden.

Binnen geven met elkaar contrasterende muren, wanden, vloer en deuren een duidelijk beeld van de ruimte. Voldoende en gelijkmatig aangebrachte verlichting zorgt voor een betere zichtbaarheid voor iedereen en maakt een snelle oriëntatie mogelijk. Bij 'gevaarlijke' plaatsen (trappen en hellingen) zorgen contrastmarkeringen en accentverlichting voor een grotere veiligheid.

Looproutes buiten worden best verlicht en afgebakend.

Obstakels

AFBEELDING 1 EN 3

Plaats geen obstakels in de looproute maar werk deze weg in een nis.

Indien obstakels niet kunnen vermeden worden, worden ze best samen geplaatst, op 1 rij, in een obstakelzone en met een contrasterende kleur aangeduid.

Opgehangen elementen komen maximum 10 cm uit de muur. Mazen en roosters in de ondergrond mogen maximaal 2 cm breed zijn en worden dwars op de looprichting geplaatst.





Rustpunt

AFBEELDING 4

Het is aanbevolen om langs een looproute in een buiten-omgeving ook voldoende rustpunten te voorzien (bij voorkeur om de 100 à 200 meter).

De zitbanken zijn uit de looproute geplaatst en bereikbaar via een toegankelijk pad.

De ondergrond ter hoogte van de zitbank is vlak, verhard en rolstoelvast.

Naast de zitbank voorzien we een opstelruimte voor rolstoelen of kinderbuggy's van minimum 90 op 120 cm.

Een comfortabele zitbank heeft een zithoogte van 50 cm, een zitdiepte van 40 cm en beschikt over een rugleuning.

Ter hoogte van de rustpunten is een vrije circulatieruimte van 150 x 150 cm (met inbegrip van de looproute).

Niveaoverschillen

Zie infofiche niveaoverschillen

Niveaoverschillen

Op deze infofiche vindt u richtlijnen voor het overbruggen en aanduiden van niveaoverschillen. Niveaoverschillen worden in eerste instantie zoveel mogelijk vermeden; mensen die slecht te been zijn hebben hier vaak moeite mee en slecht zichtbare drempels vergroten het struikelgevaar. We spreken van een niveaoverschil vanaf een drempel of hoogteverschil van meer dan 2 cm.



Niveaoverschillen

AFBEELDING 1

De manier waarop een hoogteverschil overbrugd wordt is afhankelijk van de grootte van het hoogteverschil:

- bij een hoogteverschil groter dan 100 cm is steeds een lift noodzakelijk. Deze kan gecombineerd worden met een trap. Een hellend vlak wordt niet aangeraden omdat dit erg lang wordt en te vermoeiend is voor een rolstoelgebruiker.
- bij een hoogteverschil tussen 18 cm en 100 cm worden minstens een hellend vlak (naast een trap) voorzien
- een hoogteverschil tussen 2 cm en 18 cm wordt overbrugd met minstens een hellend vlak.

Indien meerdere mogelijkheden worden aangeboden kan de gebruiker zelf de voor hem/haar makkelijkste oplossing kiezen.

Liftdeur

AFBEELDING 2

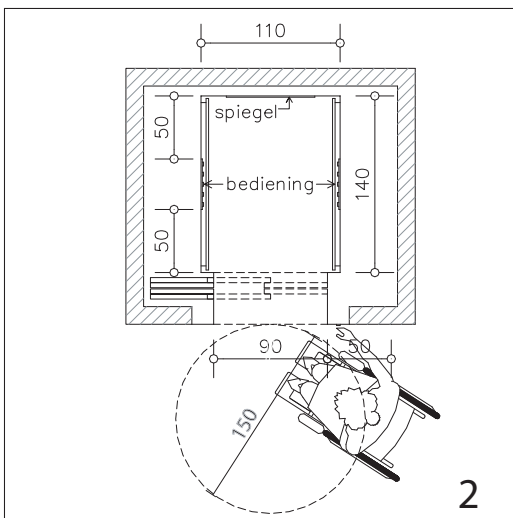
De toegang tot de lift is drempelloos.

De deur is een manuele deur of een automatische schuifdeur, met een minimum openingstijd van 6 seconden en heeft een vrije doorgang van minimum 90 cm.

Vóór de deur is 150 cm x 150 cm manoeuvreerruimte aanwezig.

De deur contrasteert met het kader en de omgeving.

Het deurblad zelf is best niet te donker van kleur, anders lijkt dit voor een slechtziende een openstaande deur.



Lift

AFBEELDING 2 EN 3

De liftkooi is minimum 110 cm breed en 140 cm diep (beter is 150 cm x 150 cm).

De peilafstelling (het niveaoverschil tussen liftvloer en verdieping) moet op 1 cm nauwkeurig gebeuren.

De ondergrond is vlak en rolstoelvast.

Tegen 2 van de 3 wanden is een leuning op 90 cm hoogte bevestigd.

Voorzie een opklapbaar zitje in de lift wanneer er meer dan 4 stopplaatsen zijn.

De oproepknoppen buiten de lift vallen duidelijk op.

Ze worden op 50 cm uit de hoek geplaatst op een hoogte tussen 90 en 120 cm. Buiten de lift is een visuele aanduiding per verdieping nodig.

De bedieningspanelen in de lift staan op 2 wanden, op minimum 50 cm uit de hoek en op een hoogte tussen 90 cm en 120 cm. De knoppen zijn voldoende groot, staan in opbouw en contrasteren met de omgeving. Ze zijn eventueel voorzien van braille.

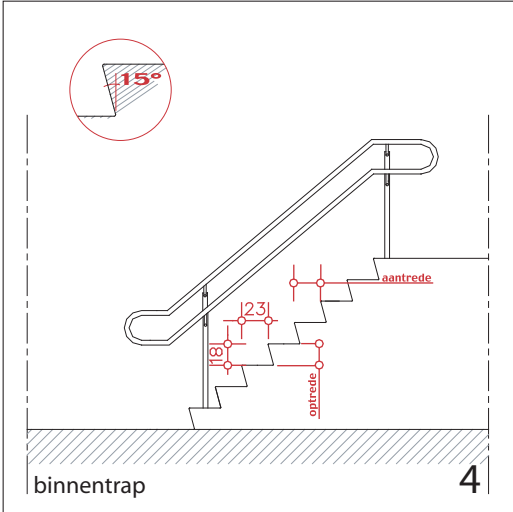
In de lift is er een zichtbare en hoorbare aanduiding per verdieping.

Verlichting in de lift is egaal en niet verblindend.

In de lift hangt een spiegel die begint op een hoogte van maximum 90 cm tot een hoogte van minimum 195 cm.

Een noodoproep wordt visueel bevestigd.





Trap

AFBEELDING 4 EN 5

Binnentrappen hebben een optrede (verticale deel) van maximum 18 cm en een aanrede (horizontale deel) van minimum 23 cm. Bij buitentrappen is dit respectievelijk maximum 15 cm en van minimum 27 cm.

De voorkeur gaat naar een rechte steektrap met gesloten treden. Wenteltrappen en verdreven treden (bijvoorbeeld in een trap met een bocht) zijn uit den boze.

Een trap met meer dan 12 treden wordt steeds voorzien van een tussenbordes.

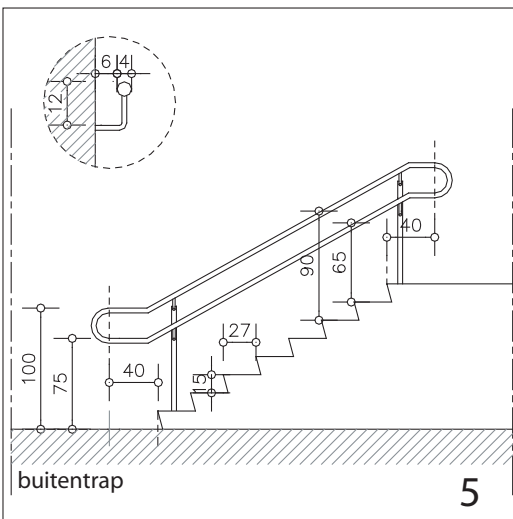
Aan beide zijden worden leuningen voorzien.

De trapbreedte tussen de leuningen bedraagt minimum 120 cm. Bij aanwezigheid van een lift of in een vakantiewoning is de trap minimum 90 cm breed.

De treden zijn gesloten en hebben een trapwelhoek van 15° (dus geen neus).

Als ondergrond wordt een stroef materiaal gebruikt. Zowel boven- als onderaan de trap moet er een visuele en tactiele markering zijn. Op iedere trede is er een contrastmarkering aangebracht.

De verlichting boven de trap is egaal en niet verblindend.



Helling

AFBEELDING 6

Een helling is minimum 120 cm breed. Zowel boven- als onderaan de helling is een vlakke opstelruimte van 150 cm x 150 cm voorzien.

Als de helling langer is dan 10 m moet een tussenbordes aangebracht worden.

Het maximale toegelaten hellingspercentage varieert naargelang de lengte: voor een lengte tot en met 1 m is dit 10%, tot en met 5 m is dit 7%, tot en met 10 m is dit 5%.

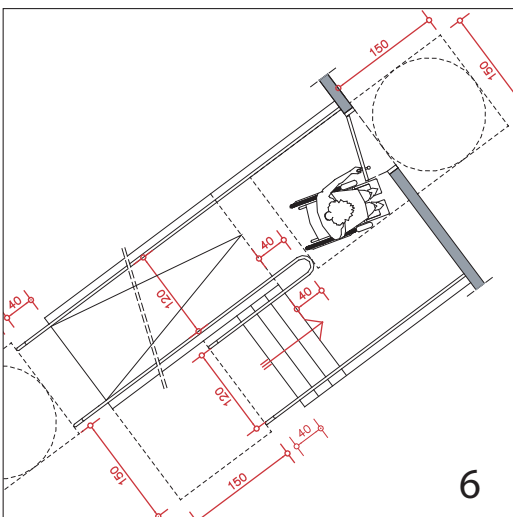
Wanneer het hoogteverschil tussen de 10 en 25 cm bedraagt, moet er een opstaande rand (afrijdbeveiliging) van 5 cm voorzien worden aan de open zijde.

Indien het hoogteverschil meer is dan 25 cm moet daarnaast aan beide zijden van de helling een leuning geplaatst worden.

De helling moet contrasteren met de aangrenzende horizontale bordessen en dient egaal verlicht te zijn.

Een contrast kan bekomen worden door het hellend gedeelte volledig in een andere kleur te voorzien of door begin en einde aan te duiden met een contrasterende strip.

Het materiaal van de ondergrond is vlak, rolstoelvast en antislip.



Leuningen

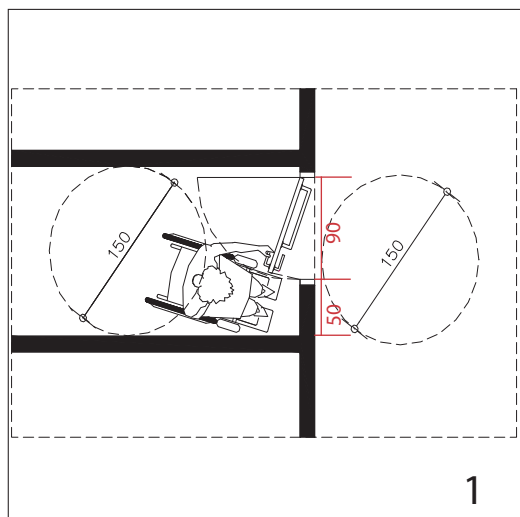
AFBEELDING 4, 5 EN 6

Leuningen bieden een noodzakelijke steun en dragen bij tot ieders veiligheid.

Leuningen zijn goed omgrijpbaar, hebben een diameter van 4 à 5 cm en staan op 6 cm van de wand. Ze bevinden zich op een hoogte van 65 en 90 cm boven de trapneuzen en 75 en 100 cm boven de bordessen.

Zowel boven- als onderaan de trap wordt de leuning horizontaal doorgetrokken over een lengte van 40 cm. Leuning en omgeving contrasteren met elkaar.

Deze infofiche geeft richtlijnen voor toegankelijke deuren. Brede, automatische deuren zijn makkelijk bruikbaar voor iedereen.



Deur

AFBEELDING 1, 2 EN 3

Deuropeningen zijn drempelloos uitgevoerd. Indien dit onmogelijk is, is de drempel maximum 2 cm en afgeschuind. Hogere drempels worden overbrugd met een hellend vlak (zie infofiche niveauverschillen).

De deur kan een automatische deur zijn, met een minimum openingstijd van 6 seconden, of een manueel te bedienen deur. De manueel te openen inkomdeur is te openen met een kracht van maximum 4 kg. Binnendeuren zijn te openen met een kracht van maximum 3 kg.

Buiten- en binnendeuren hebben een vrije doorgangsbreedte van minimum 90 cm. Dit is de vrije breedte wanneer de deur volledig geopend is.

Bij dubbele deuren moet minstens 1 vleugel een vrije doorgangsbreedte van minimum 90 cm hebben.

Aangezien sportrolstoelen een bredere wielbasis hebben dienen in sportaccomodaties de inkomdeur, de deur naar de aangepaste kleedkamer, naar het aangepast toilet, naar de sportzaal en de cafetaria minimum 100 cm vrije doorgangsbreedte te hebben.

Een deurmat wordt goed in de vloer ingewerkt en bestaat uit een materiaal met korte haartjes (geen kokosmatten).



Opstelruimte

AFBEELDING 1 EN 2

Naast de deurkruk is voor en achter de deur een vrije opstelruimte van minimum 50 cm voorzien zodat een rolstoelgebruiker de deur zelfstandig kan openen. Voor en achter de deur, en bij de bedieningselementen is een vlakke manoeuvreerruimte van 150 cm x 150 cm voorzien.

Contrast

AFBEELDING 2

Deuren contrasteren steeds met de omgeving.

Bij niet-glazen deuren kan dit door het deurblad of de deurkader te voorzien in een contrasterende kleur. Zorg dat het deurblad zelf niet te donker van kleur is, anders lijkt dit voor een slechtziende een openstaande deur.

Bij glazen deuren wordt de deurkader in een contrasterende kleur uitgevoerd. Op het glazen blad worden over de hele breedte contrastmarkeringen voorzien op ooghoogte, heuphoogte en onderaan. Gezandstraalde logo's en teksten zijn niet voldoende contrasterend en voldoen dus niet.

De bedieningselementen van de deur (handgreep, sleutelgat,...) zijn ook best in een contrasterende kleur ten opzichte van het deurblad.

Bediening

Maak bedieningselementen zoals deurkruk, slot, drukknop voor elektrische deuren, bel en parlofoon goed zichtbaar en bereikbaar. Ze worden minstens 50 cm uit de hoek geplaatst op een hoogte tussen 90 cm en 120 cm.

De deurkruk is goed omgrijpbaar. Draaiknoppen worden best vermeden.



Deze infofiche geeft richtlijnen voor een toegankelijk toilet. Het toilet bevindt zich op het gelijkvloers. Indien dit onmogelijk is, is het toilet goed te bereiken met een toegankelijke lift. De voorkeur gaat naar één aangepast toilet bij de dames en één bij de heren. Is deze aanpak niet mogelijk, dan kan het aangepast toilet best opgevat worden als een multifunctioneel toilet en tegelijk uitgerust worden als verschoonruimte voor ouders met kleine kinderen.



Deur

De toegang is drempelloos.

De deur is een schuifdeur of een manueel te bedienen deur die naar buiten open draait en een vrije doorgangsbreedte heeft van minimum 90 cm.

Vóór en achter de deur is een vlakke opstelruimte van minimum 150 cm x 150 cm en naast de deurkruk (voor en achter de deur) minimum 50 cm.

De deur kan geopend worden met een kracht van maximum 3 kg. Bedieningselementen zoals deurkruk en slot contrasteren met de deur, zijn goed omgrijpbaar en worden geplaatst op een hoogte tussen 90 cm en 120 cm.

De deurkruk is duidelijk zichtbaar en goed omgrijpbaar.

Vermijd een draaislot (tenzij met hefboom).

Een horizontale beugel op een hoogte van 90 cm aan de binnenzijde van de deur zorgt ervoor dat de deur gemakkelijker kan gesloten worden door rolstoelgebruikers.



Wastafel

AFBEELDING 2 EN 3

Kies een extra platte en voldoende grote (diepe) wastafel.

Een platte afloop verhoogt de onderrijdbaarheid voor een rolstoel. De wastafel is minimum 55 cm diep.

Onder de wastafel is de vrije hoogte minimum 70 cm tot op een diepte van minimum 40 cm en de vrije breedte minimum 90 cm.

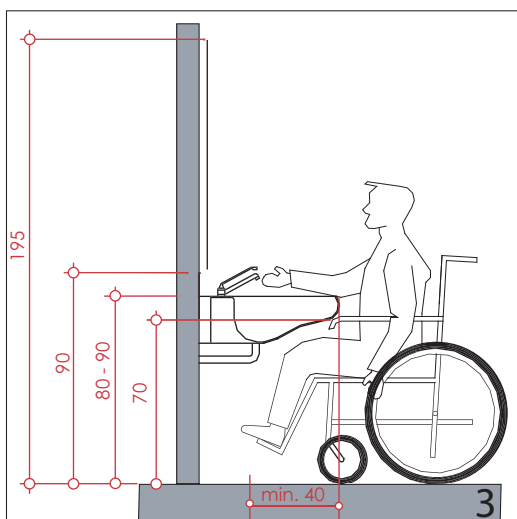
De bovenrand komt op een hoogte tussen 80 cm en 90 cm.

De wastafel is zo geplaatst dat de afstand tussen de muur en de aslijn van de wastafel minimum 50 cm bedraagt.

De kraan is een automatische kraan of een éénhendelkraan, zeker geen draaikraan.

De spiegel kan zowel zittend als rechtstaand gebruikt worden.

De onderrand van de spiegel hangt daartoe op een maximum hoogte van 90 cm, de bovenrand komt op een hoogte van minimum 195 cm.



Accessoires

Afvallemers mogen de circulatie niet beperken en worden best opgehangen.

Een grotere en af te sluiten afvallemmer in het multifunctioneel toilet kan het bergen van pampers en incontinentiemateriaal op een discrete manier laten verlopen.

De zeepdispenser en handdoek hangen op een hoogte van 90 tot 120 cm.

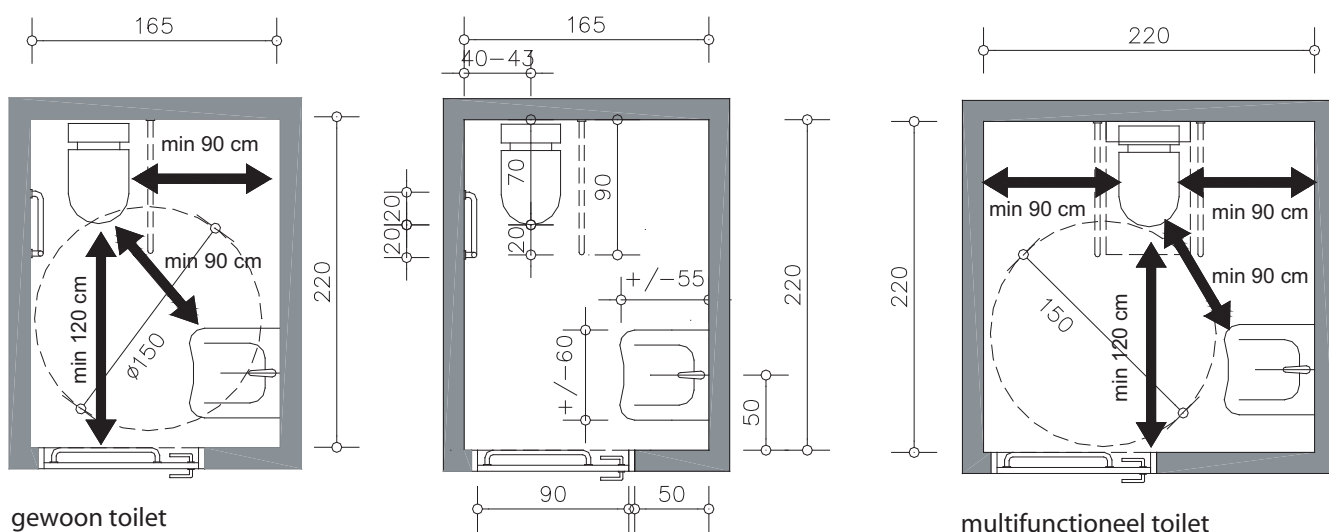
Een verzorgingstafel is opklapbaar.

Toiletruimte

In de toiletruimte is om te kunnen manoeuvreren een vrije circuleringsruimte van 150 cm x 150 cm noodzakelijk. De ondergrond is antislip.

De ruimte is goed verlicht en deur, vloer en wanden contrasteren met elkaar. Ook de toestellen (toilet, wastafel, ...) contrasteren met de wanden. In de ruimte is een alarminstallatie aanwezig die ook vanuit liggende positie te bedienen is en enkel uit te schakelen vanuit de toiletruimte.

Voor een zelfstandig gebruik van een toilet is het belangrijk dat er voldoende transferruimte aanwezig is voor een transfer van de rolstoel naar de toilet. Deze transfer gebeurt bij sommige personen voorwaarts, anderen maken een zijwaartse verplaatsing. Vandaar het belang van voldoende ruimte naast en voor het toilet.



gewoon toilet

multifunctioneel toilet

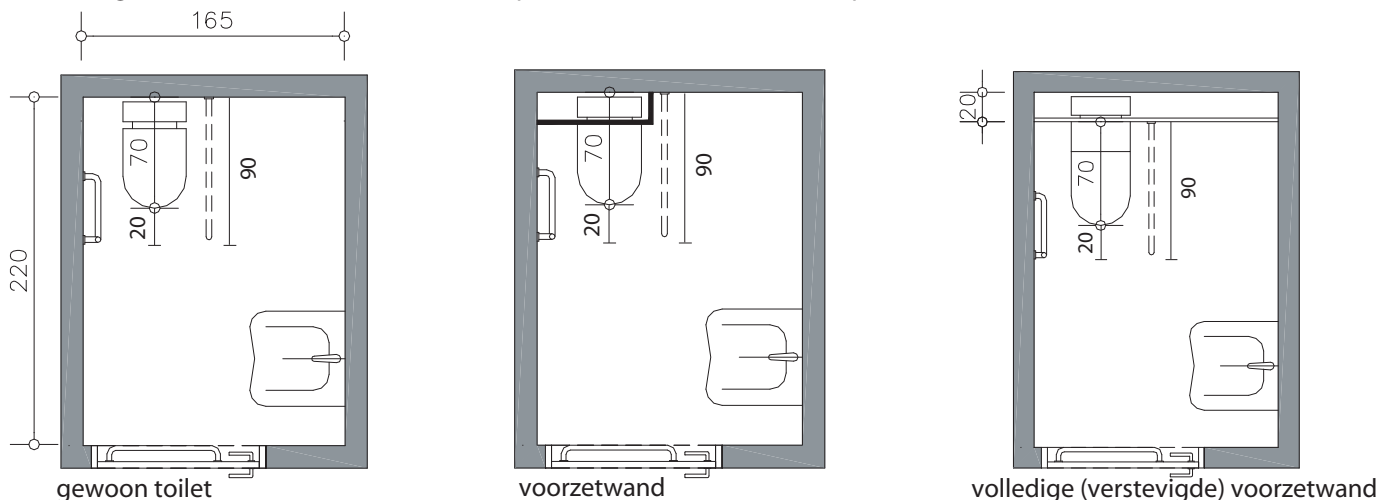
Toilet

Het toilet inclusief toiletbril heeft een hoogte van 50 cm. De as van het toilet is op een afstand van 40 cm tot 43 cm van de muur geplaatst (bij een vaste beugel op de zijwand). Bij plaatsing van een vaste beugel op de achterwand wordt dit minimum 55 cm (omwille van technische redenen). Vóór de toilet is een vrije ruimte van minimum 120 cm ten opzichte van de tegenoverliggende muur. De afstand gemeten tussen de voorste rand van het toilet en de achterwand is minimum 70 cm. Minimum aan 1 zijde van het toilet is een vrije ruimte van 90 cm voorzien. Tussen de rand van de toilet en de wastafel is een vrije doorgang van minimum 90 cm.

Het spoelsysteem is goed omgrijpbaar/bedienbaar en zichtbaar.

Indien u een multifunctioneel toilet wil inrichten, plaatst u ook een (opklapbare) verzorgingstafel voor kleine kinderen (eventueel boven het toilet). Optimaal is dat hier de transfer vanuit alle mogelijke posities gemaakt kan worden (van links, van rechts of van voor het toilet).

Onderstaande voorbeelden geven de noodzakelijke afstand van de toilet tot de achterwand om een zijdelingse verplaatsing te kunnen maken. Het is belangrijk er op te letten dat bij plaatsing van een gedeeltelijke voorzetwand de beugels niet te ver komen te staan ten opzichte van de as van de toilet.



gewoon toilet

voorzetwand

volledige (verstevigde) voorzetwand

Beugels

Beugels zijn zeer belangrijk voor een zelfstandig gebruik van sanitaire ruimtes.

Het is erg belangrijk te kiezen voor een beugel die lang genoeg is: dit is minimum 20 cm voor (en achter) de voorste rand van de toiletpot uitstekend zodat rolstoelgebruikers voldoende steun hebben om recht te komen. Daarom moet dit deel ook steeds horizontaal lopen.

Beugels worden symmetrisch geplaatst, aan beide zijden van het toilet en met een tussenafstand van 60 -70 cm. Hieronder vindt u de meest voorkomende opstellingen.

Deze principes gelden ook voor de plaatsing van de beugels bij het douchezitje van een inrijdbare douche.

Open zijde: voorzie steeds een opklapbare beugel voor

- lengte beugel: de beugel komt minimum 20 cm voor en achter de voorste rand van de toiletpot
- hoogte van de beugel t.o.v. de toiletbril: in neergeklapte toestand 25 - 30 cm boven de toiletbril

Muurzijde: voorzie steeds een vaste beugel

- L-vormige beugel
- recht model plaatsing onder 45°



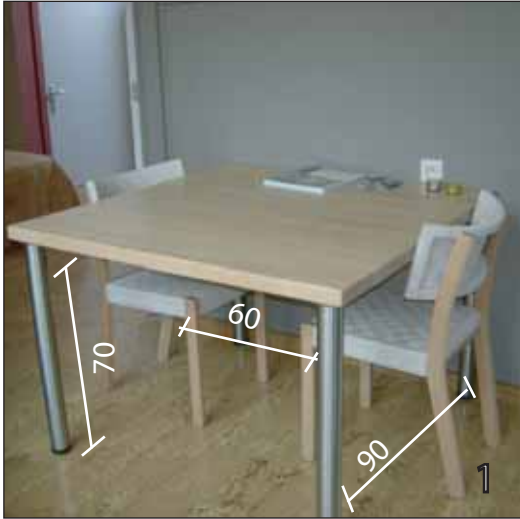
Type 1: opklapbare beugel

Type 2: L-vormige beugel

Type 3: wandbeugel 45°

Restaurant - ontbijtruimte - eetzaal - bar

Op deze infofiche vindt u richtlijnen voor de toegankelijkheid van een restaurant, ontbijtruimte, eetzaal of bar. Onthoud dat service hier minstens even belangrijk is als infrastructuur. Bied hulp aan, maar doe dit niet ongevraagd. Bied eventueel ook bediening aan tafel aan. Sta ook toe dat assistentiehonden worden meegenomen, omdat deze voor mensen met een handicap een onmisbare begeleider zijn. Zorg voor een menu in grote letterdruk voor mensen met visuele beperkingen of licht het menu toe aan tafel. Het aangepast toilet bevindt zich best in de onmiddellijke omgeving van de eetruimte.



Deur

De deuropening is drempelloos uitgevoerd. Indien dit onmogelijk is bedraagt de drempel maximum 2 cm en is hij afgeschuind.

De deur heeft een vrije doorgang van minimum 90 cm. Naast de deurkruk is er een vrije opstelruimte van 50 cm.

Voor en achter de deur is een vlakke manoeuvreerruimte van 150 cm x 150 cm aanwezig.

De deur contrasteert met de deurlijst en de omgeving. Het deurblad zelf is niet te donker van kleur, anders lijkt dit voor een slechtziende een openstaande deur. Een glazen deur krijgen contrastmarkeringen op ooghoogte, heuphoogte en onderaan.

De manuele inkomdeur kan met een kracht van maximum 4 kg (3 kg voor andere deuren) geopend worden.

Bedieningselementen zoals deurkruk en slot zijn goed omgrijpbaar en worden 50 cm uit de hoek geplaatst op een hoogte tussen 90 cm en 120 cm. Een deurmat wordt ingewerkt in de vloer en bestaat uit kortharig materiaal (geen kokosmatten).



Eetzaal-restaurant

AFBEELDING 1 EN 2

Voorzie op verschillende plaatsen een circulatieruimte van minimum 150 cm x 150 cm. De minimumbreedte van de looproutes is 150 cm en bij frequent gebruik minimum 180 cm.

Bij versmallingen is de minimum doorgangsbreedte:

- 90 cm (over een maximumlengte van 60 cm)
- 100 cm (over een maximumlengte van 120 cm)
- 120 cm (over een maximumlengte van 10 m)

Zorg voor voldoende contrast tussen muur, vloer en deuren.

Neem als ondergrond een onderhoudsvriendelijke en stofvrije vloerbedekking (geen tapijt!) en vermijd zware stoffen gordijnen.

Er geldt een rookverbod.

Meubilair

AFBEELDING 1, 2 EN 3

Zorg voor voldoende vrije doorgang tussen het meubilair. Een smalle doorgang is ook voor het personeel onhandig.

Hou rekening met de ruimte die verloren gaat als mensen aan tafel zitten.

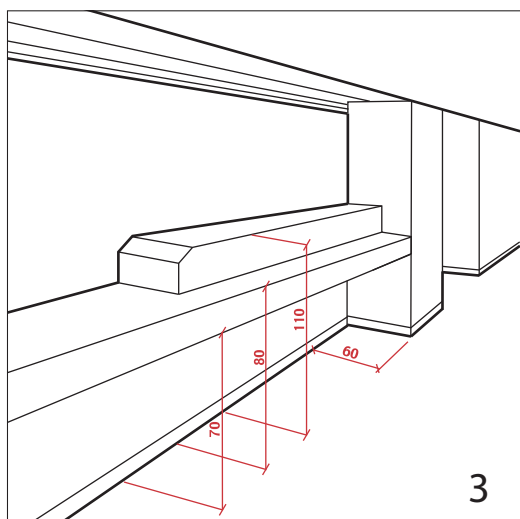
De tafel is onderrijdbaar en heeft een vrije hoogte onder het tafelblad van 70 cm, een vrije breedte van 90 cm en een vrije diepte van 60 cm onder het tafelblad.

De bovenkant van de tafel komt op maximum 80 cm van de vloer.

De toog is opgebouwd uit twee delen: een onderrijdbaar deel voor rolstoelgebruikers met een vrije hoogte van 70 cm en het bovenblad op 80 cm en een tweede deel voor staande personen op een hoogte van 110 cm.

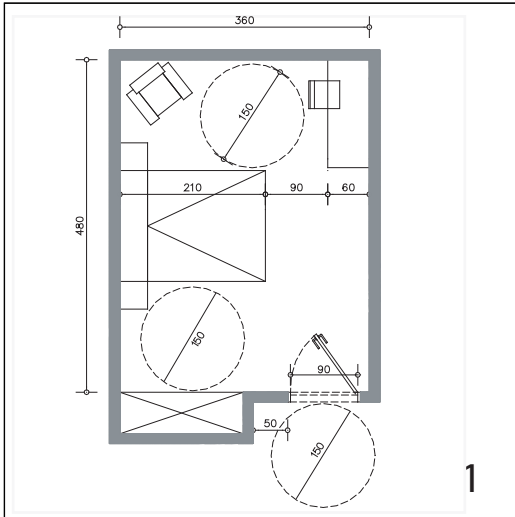
Het buffet staat op een hoogte van 80 cm en is bij voorkeur ook onderrijdbaar. Extra handig is de mogelijkheid om een dienblad op te plaatsen. Voorzie voor het buffet en de toog een circulatieruimte van minimum 150 cm x 150 cm.

Elektronische betaalmogelijkheden moeten al zittend gemakkelijk te bedienen zijn (hoogte tussen 90 cm en 120 cm).



Slaapkamer

Deze infofiche geeft richtlijnen omtrent de ideale inrichting van een aangepaste tweepersoonskamer. Een ruime slaapkamer geeft een luxe gevoel aan de gebruiker en biedt tevens het voordeel dat er voldoende ruimte aanwezig is om te manoeuvreren. De principes die in deze kamer toegepast zijn, gelden voor elke slaapruiimte: van een éénpersoonskamer tot een slaapzaal in een groepsaccommodatie. De toegankelijke slaapkamer is makkelijk bereikbaar, ligt bij voorkeur op het gelijkvloers (zeker indien er geen toegankelijke lift is) en in de nabijheid van een aangepaste badkamer en toilet.



Deur

AFBEELDING 1

De ingang is drempelloos.

De vrije doorgangsbreedte van de deur meet minimum 90 cm.

De deur contrasteert met de omgeving, het deurblad contrasteert met de deurlijst en is niet te donker van kleur, anders lijkt dit voor een slechtziende een openstaande deur.

Voor en achter de deur is naast de deurkruk een opstelruimte van minimum 50 cm alsook een vrije circulatieruimte van minimum 150 cm x 150 cm.

Met een kracht van maximum 3 kg kan de manuele deur geopend worden.

Bedieningselementen zoals deurkruk en slot zijn goed omgrijpbaar en worden geplaatst op een hoogte tussen 90 cm en 120 cm.

Ruimte

AFBEELDING 2

De toegang tot de slaapkamer is drempelloos.

Voor de kast en aan minimum 1 zijde van het bed moet een circulatieruimte van 150 cm x 150 cm zijn.

Let op met de plaatsing van los meubilair zoals zeteltjes, tafeltjes en stoelen en zorg dat deze geen obstakels vormen.

Bij een versmalling in de ruimte is de minimumbreedte:

- 90 cm (voor een maximumlengte van 60 cm)
- 100 cm (voor een maximumlengte van 120 cm)
- 120 cm (voor een maximumlengte van 10 m)

Er is voldoende kleurcontrast tussen muur, vloer en deuren.

Als ondergrond neemt u een onderhoudsvriendelijke en stofvrije vloerbedekking (dus geen tapijt).

In de kamer voor personen met astma en allergie geldt een rookverbod.



Meubilair

AFBEELDING 3

De bovenkant van het bed bevindt zich op een hoogte van 46 cm tot 54 cm. Het licht en de telefoon zijn bedienbaar vanuit het bed.

Indien een tafel in de slaapkamer wordt geplaatst, is deze onderrijdbaar. Dit wil zeggen dat de vrije ruimte onder de tafel minimaal 70 cm bedraagt, de vrije breedte minimaal 90 cm en de vrije diepte 60 cm.

De bovenkant van het tafelblad bevindt zich op een hoogte van maximum 80 cm.

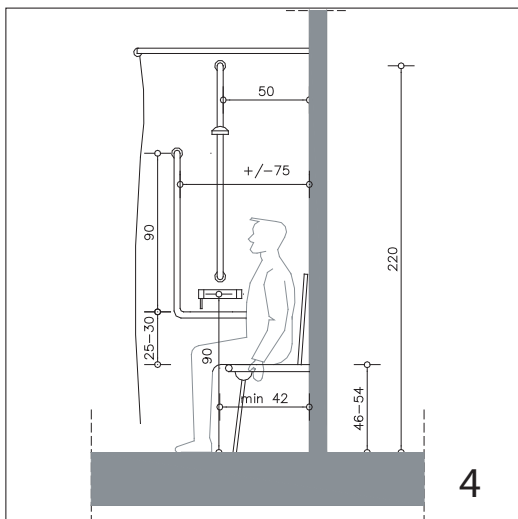
Plaats kasten die bruikbaar zijn voor iedereen.

Dit kan door te kiezen voor een kast met leggers op verschillende hoogtes.

Plaats bedieningselementen zoals thermostaat, radiatorknoppen, stopcontacten, ... op een hoogte tussen 90 cm en 120 cm.

Vermijd zware stoffen gordijnen, gebruik bij voorkeur anti-allergisch beddegoed en kies voor afwasbaar meubilair.





4

Douche

In de badkamer of bij de sanitaire voorzieningen is steeds minstens 1 drempelloze douche aanwezig.

Dit is een douche waar rechtstreeks met de rolstoel kan ingereken worden.

Voor een douchedeur gelden de normen voor deuren.

Glazen douchedeuren hebben een contrastmarkering op ooghoogte, op heuphoogte en onderaan.

Een douchegordijn is een goed alternatief.

Inrichting van de douche

AFBEELDING 4 EN 5

De doucheruimte is drempelloos.

De minimumoppervlakte is 110 cm x 140 cm.

De vloer is antislip.

Zorg voor een zitmogelijkheid in de douche.

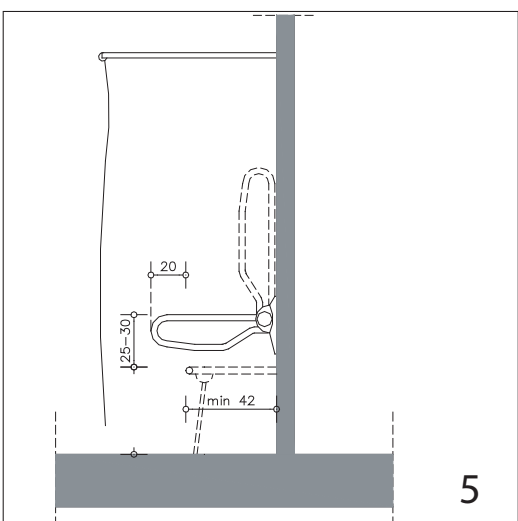
Het douchezitje is opklapbaar of afneembaar en geplaatst op een hoogte tussen 46 cm en 54 cm. Het douchezitje meet minimum 42 cm (B) x 42 cm (D). Aan minstens 1 zijde van het zitje is een vrije ruimte van 90 cm om de transfer van de rolstoel en/of tillift mogelijk te maken. Voor het zitje is een opstelruimte van 120 cm.

Een doucherolstoel is een alternatief voor een vast douchezitje.

Bij het zitje worden twee beugels geplaatst. Voor de correcte plaatsing van de beugels zie infofiche toilet.

De douchekop is in hoogte verstelbaar op een glijstang over een lengte van 95 cm tot 220 cm.

De douchekraan, bij voorkeur een thermostatische kraan, staat op de aangrenzende wand op een hoogte tussen 90 cm en 120 cm, en is 50 cm uit de hoek geplaatst.



5

Bad

AFBEELDING 6

Een ligbad kan, maar enkel als aanvulling bij een drempelloze douche.

De hoogte van de rand van het ligbad is tussen 46 cm en 54 cm, de minimumbreedte van het bad bedraagt 80 cm.

Voor het ligbad is een circulatieruimte van 150 cm x 150 cm.

Tussen het bad en de muur is er een afstand van 10 à 15 cm.

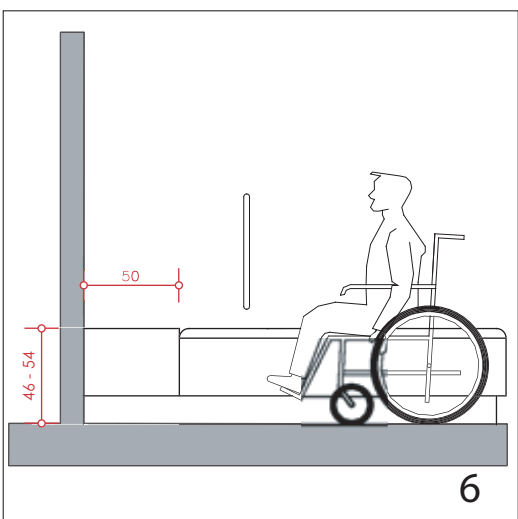
De plint van het bad is 10 cm teruggeplaatst en heeft een hoogte van 15 cm.

Het bad is voorzien van een stop en een (thermostatische) énhendelkraan, die in het midden van het bad geplaatst zijn.

Op de rand van het bad, of geïntegreerd in het bad, is een steunbeugel voorzien.

De vormgeving van het bad is zo dat aan één zijde een afgeschuinde kant (ruggesteun) en aan de tegenoverliggende zijde een rechte kant (voetsteun) aanwezig is.

Aan de kant van de ruggesteun is een vlakke ruimte van minimum 50 cm breed voorzien op dezelfde hoogte als de bovenrand van het bad om de transfer van de rolstoel en/of tillift naar het bad mogelijk te maken. Voor dit vlak is een opstelruimte van minimum 120 cm voorzien. Dit vlak kan ook gebruikt worden voor het afdrogen en omkleden van kinderen.



6

Transferruimte en circulatieruimte

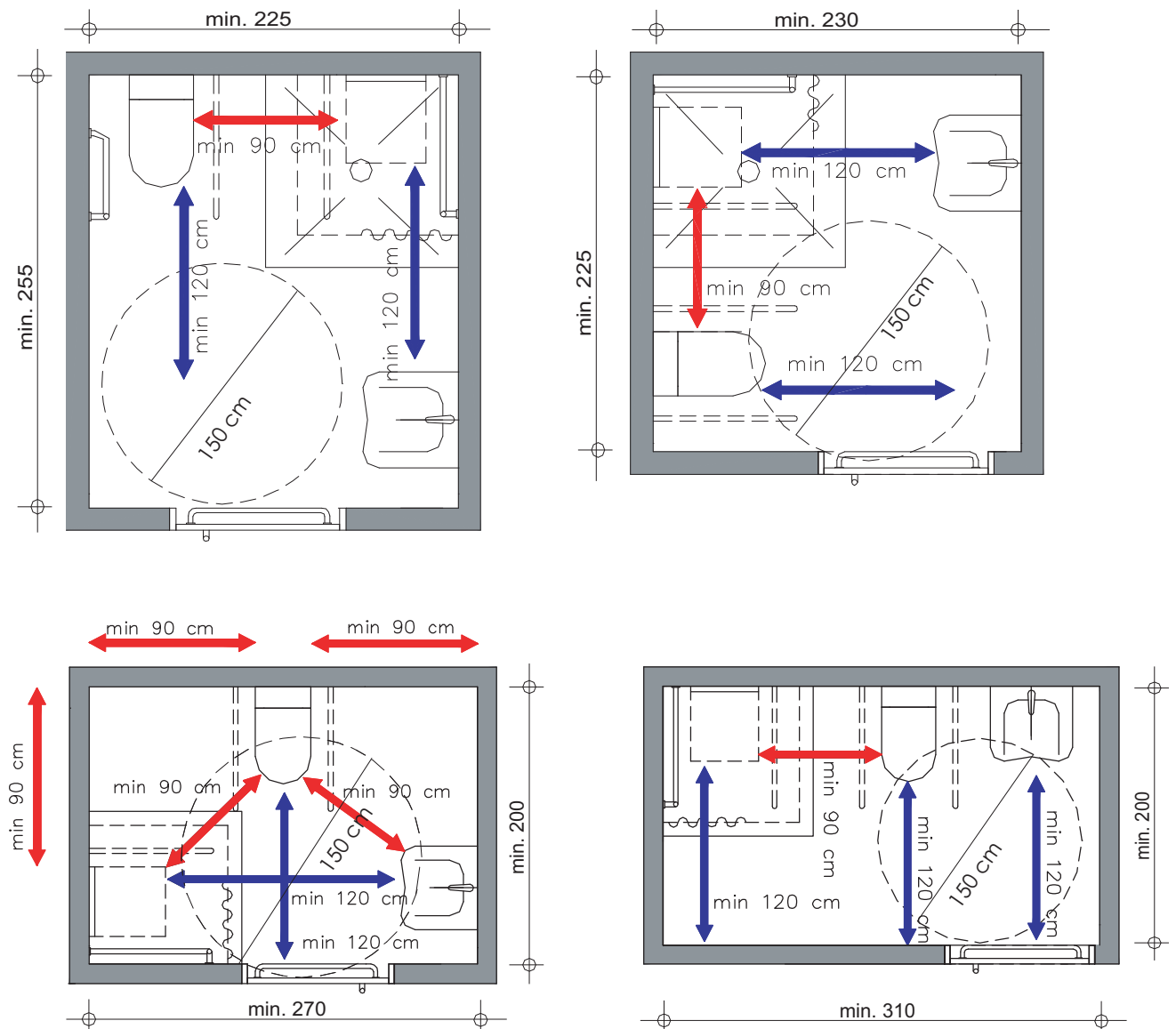
Voor een zelfstandig gebruik van de badkamer is het belangrijk dat er voldoende transferruimte aanwezig is voor de transfer van een rolstoel naar het toilet en het douchezitje.

Deze transfer gebeurt bij sommige personen voorwaarts, anderen maken een zijwaartse verplaatsing. Vandaar het belang van voldoende ruimte naast en voor de toiletpot en het douchezitje.

Om binnen de badkamer te kunnen manoeuvreren is ook een circulatieruimte met een diameter van 150 cm noodzakelijk. Voor zover de wastafel (en eventueel het toilet) goed onderrijdbaar zijn kan de vrije ruimte hieronder deel uitmaken van deze circulatieruimte van 150 x 150 cm.

Principevoorbeelden

Deze voorbeelden geven de noodzakelijke vrije transfer- en circulatieruimte weer voor verschillende opstellingen van de toestellen binnen een badkamer.



Multifunctionele ruimte

Een multifunctionele ruimte is een ruimte waarin verschillende activiteiten moeten kunnen plaatsvinden. Door dit uitgangspunt is de ruimte meestal vrij in te delen met verplaatsbaar meubilair. Op deze fiche vindt u richtlijnen voor een toegankelijke inrichting van deze ruimte voor iedereen. De multifunctionele ruimte bevindt zich best op het gelijkvloers en het is wenselijk dat een toegankelijk toilet zich in de buurt bevindt. Sta toe dat ook een assistentiehond meegenomen wordt.



Deur

AFBEELDING 1

De toegang tot deze ruimte is drempelloos. Indien dit niet mogelijk is, is de drempel maximaal 2 cm en afgeschuind. De deur kan een automatische deur zijn, met een minimum sluitingstijd van 6 seconden, of een manueel te bedienen deur. Deze laatste is te openen met een kracht van maximum 3 kg voor een binnendeur en maximum 4 kg voor een inkomdeur. Er is een vrije doorgang van minimum 90 cm. Naast de deurkruk is een vrije opstelruimte van 50 cm. Voorzie voor en achter de deur een manoeuvreerruimte van 150 cm diameter. De deur contrasteert met de deurlijst en de omgeving. Het deurblad is niet te donker van kleur, anders lijkt dit voor een slechtziende een openstaande deur. Bij een glazen deur wordt een kleurrijke contrastmarkering voorzien op ooghoogte, heuphoogte en onderaan.

Bedieningselementen zoals deurkrukken, slot, ... of drukknop voor elektronische deuren zijn goed omgrijpbaar en bevinden zich op een hoogte tussen 90 cm en 120 cm. Een deurmat wordt liefst ingewerkt in de vloer en is kortpolig (geen kokosmatten).



Multifunctionele ruimte

AFBEELDING 2

Zorg voor voldoende circulatieruimte tussen het aanwezige meubilair (minimum 150x150 cm).

Bij een versmalling in de ruimte is de minimumbreedte:

- 90 cm (voor een maximumlengte van 60 cm)
- 100 cm (voor een maximumlengte van 120 cm)
- 120 cm (voor een maximumlengte tot 10m)

Zorg voor voldoende kleurcontrast tussen muur, vloer en deuren. Obstakels worden vermeden of op een rechte lijn geplaatst en voorzien van een contrastmarkering. Als ondergrond wordt een onderhoudsvriendelijke slipvrije en stofvrije vloerbedekking (dus geen tapijt) gebruikt. Zware stoffen gordijnen worden best vermeden voor personen met astma en allergiën. Sta ook even stil bij de akoestiek. Galmende geluiden zijn heel storend, niet alleen voor personen met een auditieve beperking.

Er geldt een algemeen rookverbod.

Meubilair

AFBEELDING 3

Het meubilair is makkelijk verplaatsbaar.

Alle tafels zijn onderrijdbaar voor een rolstoelgebruiker. De vrije hoogte onder het tafelblad is minimum 70 cm, de vrije breedte minimum 90 cm en de vrije diepte minimum 60 cm. De hoogte van de bovenkant van het tafelblad komt op maximum 80 cm van de grond. Stoelen zijn voorzien van een rug- en arMLEuning en een zitting op een hoogte tussen 46 en 54 cm.

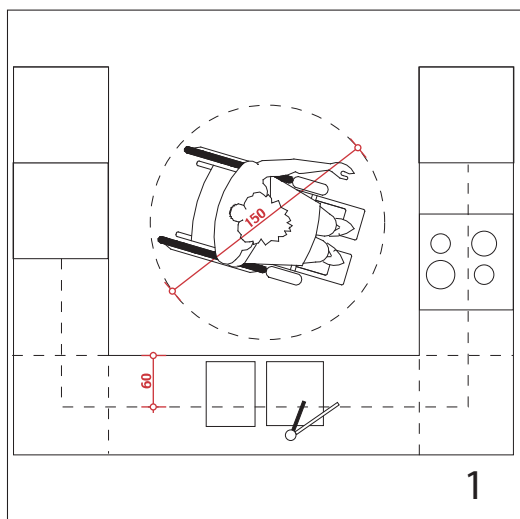
Op verschillende plaatsen in de zaal en in de tribune zijn mogelijkheden om een rolstoel op te stellen (90 cm x 120 cm). Ter hoogte van de zitplaatsen is voldoende circulatieruimte (150 cm x 150 cm).

Toog

De toog is opgebouwd uit 2 delen: een gedeelte voor staande personen (op een hoogte van 110 cm) en een onderrijdbaar gedeelte voor zittende personen met een vrije hoogte van 70 cm, vrije breedte van 90 cm en een vrije diepte van 60 cm onder de toog. De bovenkant van het tablet komt hier op maximum 80 cm.



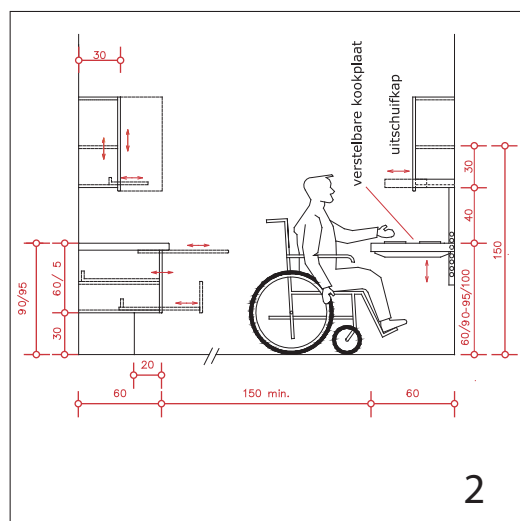
Indien een keuken in 'zelfkookformule' wordt aangeboden, moet iedereen hier op een comfortabele manier gebruik van kunnen maken. Op deze infofiche vindt u praktische richtlijnen voor een keuken bruikbaar voor rolstoelgebruikers.



Deur

De ingang is drempelloos. Indien dit onmogelijk is, is de drempel maximum 2 cm en afgeschuind. De deur heeft een vrije doorgang van minimum 90 cm.

Naast de deurkruk is voor en achter de deur een vrije opstelruimte van 50 cm nodig. Voorzie voor en achter de deur een manoeuvreerruimte van 150 cm x 150 cm buiten de draaicirkel van de deur. De deur contrasteert met de vloer en de omgeving. Het deurblad is contrasterend met de deurlijst en is niet te donker van kleur, anders lijkt dit voor een slechtziende een openstaande deur. Bij een glazen deur moet een contrastmarkering worden voorzien op ooghoogte, heuphoogte en onderaan. Met een kracht van maximum 3 kg kan de manuele deur worden geopend. Bedieningselementen zoals deurkruk en slot zijn goed omgrijpbaar en worden geplaatst op een hoogte tussen 90 cm en 120 cm.



Ruimte

AFBEELDING 1 EN 2

De keuken is drempelloos te bereiken. Er is een circulatieruimte van minimum 150 cm x 150 cm aanwezig.

Bij een versmalling in de ruimte is de minimum doorgangsbreedte:

- 90 cm (over een maximumlengte van 60 cm)
- 100 cm (over een maximumlengte van 120 cm)
- 120 cm (over een maximumlengte van 10 m)

Als ondergrond wordt materiaal gebruikt dat rolstoelvast, onderhoudsvriendelijk, stofvrij en antislip is.

Zorg voor voldoende kleurcontrast tussen muur, vloer, deuren, bedieningselementen en toestellen.

Werkblad

AFBEELDING 1, 2 EN 3

Het werkblad van een standaardkeuken bevindt zich op een hoogte van 90 à 95 cm. Voor rolstoelgebruikers is een deel van het werkblad verlaagd en onderrijdbaar. Het bovenblad komt hier op 80 à 90 cm. De vrije hoogte van dit deel is minimum 70 cm, de vrije breedte minimum 90 cm en de vrije diepte minimum 60 cm. Dit verkrijgt men door een onderkast weg te halen en eventueel te vervangen door een kastje op wieltjes waardoor het werkblad een tafelvorm krijgt. Men kan ook opteren voor een vrijstaande onderrijdbare tafel of een uittrekbaar werkblad. Aan de onderkasten wordt een plint met hoogte 30 cm en diepte 20 cm voorzien.

De gebruikte materialen voor het werkblad mogen niet verblinden of reflecteren.



Keukenmeubilair

AFBEELDING 1 EN 3

De opstelling van het keukenmeubilair is best U- of L- vormig. Zorg ook voor een logische en bereikbare plaatsing van het aangeboden keukengerei (hoogte).

Zorg ervoor dat losse objecten geen obstakels vormen of de manoeuvreerruimte beperken.



Spoeltafel

AFBEELDING 4 en 5

Aan beide zijden van de spoeltafel is er een vrij afzetvlak van minimum 60 cm.

Voorzie onder de spoeltafel een vrije hoogte van minimum 70 cm, een vrije breedte van minimum 90 cm en een vrije diepte van minimum 60 cm.

Tussen de muur en de as van de kraan is er een afstand van minimum 50 cm.

Voor de wastafel is er een circulatieruimte van minimum 150 cm x 150 cm.

Plaats een éénhendelkraan (best met afneembare spoelkop).

Kookvuur en koelkast

Aan beide zijden van het kookvuur is er een vrij afzetvlak voorzien van minimum 60 cm.

Onder het kookvuur is een vrije hoogte voorzien van minimum 70 cm, een vrije breedte van 90 cm en een vrije diepte van minimum 60 cm.

Plaats de bedieningsknoppen vooraan. Dit komt de gebruiksvriendelijkheid ten goede.

Naast de koelkast/diepvries is minstens 1 afzetvlak van minstens 60 cm.

Voor het kookvuur en de koelkast is een circulatieruimte van minimum 150 cm x 150 cm.

De handgreep van de koelkast is goed omgrijpbaar en minimum 150 cm uit de hoek geplaatst.



Kasten

AFBEELDING 5 en 6

Zorg voor kasten met leggers op verschillende hoogtes.

Hou hierbij in het achterhoofd dat de reikhoogte van een zittend persoon zich bevindt tussen 40 cm en 140 cm.

Plaats het keukenmateriaal dat courant gebruikt wordt op een gemakkelijk bereikbare hoogte, tussen 90 en 120 cm.

Voorzie telescopische lades zodat rolstoelgebruikers hierin makkelijk spullen kunnen nemen en wegzetten.

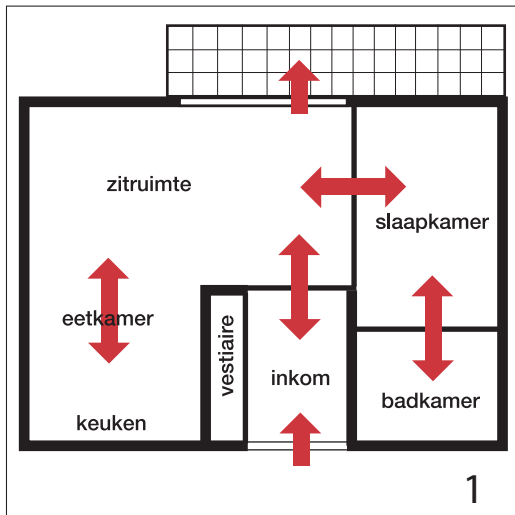
De handgrepen van de kast zijn goed omgrijpbaar en minimum 50 cm uit de hoek geplaatst.

Handgrepen contrasteren ten opzichte van de deurbladen.



Vakantiewoning, appartement en studio

Deze infofiche geeft richtlijnen voor het toegankelijk inrichten van vakantiewoningen, appartementen en studio's. Vakantiewoningen, appartementen en studio's bestaan uit een aaneenschakeling van verschillende onderdelen, bijvoorbeeld hal, zitruimte, eetkamer... . Voor een goede toegankelijkheid is het belangrijk dat deze onderdelen goed op elkaar aansluiten. Het geheel is namelijk meer dan de som van de delen.



Situering

AFBEELDING 1 EN 3

De wooneenheid is voorzien van een zithoek, keuken, toilet, badkamer en minimum 1 slaapkamer of slaaphoek. Het geheel bevindt zich op een zelfde niveau, bij voorkeur op het gelijkvloers, en is makkelijk te bereiken voor iedereen. Een directe verbinding tussen zithoek, eetkamer en keuken is aan te bevelen. Bij voorkeur is de afstand van woonkamer en slaapkamer naar het toilet zo beperkt mogelijk.

Denk ook aan de aansluiting op de buitenomgeving, bijvoorbeeld de toegang vanuit de eetkamer en/of keuken naar het terras. Deze heeft een drempel van maximum 2 cm en is afgeschuind. De terrasdeur is minimum 90 cm breed.

Inrichting

AFBEELDING 2

Zorg voor voldoende circulatieruimte en keermogelijkheden (150 x 150 cm) in de woning. Bij een versmalling in de ruimte is de minimum doorgangsbreedte:

- 90 cm (voor een maximumlengte van 60 cm)
- 100 cm (voor een maximumlengte van 120 cm)
- 120 cm (voor een maximumlengte van 10 m)

De vloerbekleding is onderhoudsvriendelijk, stofvrij (geen tapijt) en rolstoelvast.

Er is voldoende kleurcontrast tussen muur, vloer en deuren.

De ramen in de zithoek beginnen op een hoogte van maximum 70 cm: zo kan men ook in zithouding door het raam kijken.

Zorg voor een gelijkmatige aangebrachte verlichting.

Meubilair

AFBEELDING 2

Voorzie onderrijdbare tafels: de vrije hoogte onder de tafels bedraagt minimum 70 cm, de vrije breedte minimum 90 cm en de vrije diepte minimum 60 cm. De hoogte van het tafelblad is maximum 80 cm.

Voorzie bij de zitplaatsen een opstelruimte van minimum 90 cm (B) en 120 cm (D).

Ter hoogte van de zitplaatsen en tafel is er een circulatieruimte van minimum 150 cm x 150 cm.

Aanvullende fiches

Volgende infofiches zijn hier ook van toepassing:

Parking en toegangspad
Ingang en onthaal
Slaapkamer
Badkamer
Toilet
Looproute

Keuken
Veiligheid
Deuren
Niveaunderschillen
Multifunctionele ruimte



Tentoonstellingsruimte

De organisatie van een tijdelijk of permanente tentoonstelling is een gelegenheid bij uitstek om een aanbod uit te werken dat voor iedereen aantrekkelijk is. Deze infofiche geeft concrete richtlijnen voor de inrichting van een tentoonstellingsruimte en de opstelling van de tentoonstelling zelf. Heel wat zaken kunnen vrij eenvoudig gerealiseerd worden door hieraan vooraf bij de organisatie de nodige aandacht te schenken.

Aanvullende informatie vindt u op de infofiche signalisatie en informatie en de infofiche infokiosk.



Deur

Deuropeningen zijn drempelloos uitgevoerd. Indien dit niet mogelijk is, is de drempel maximaal 2 cm en afgeschuind.

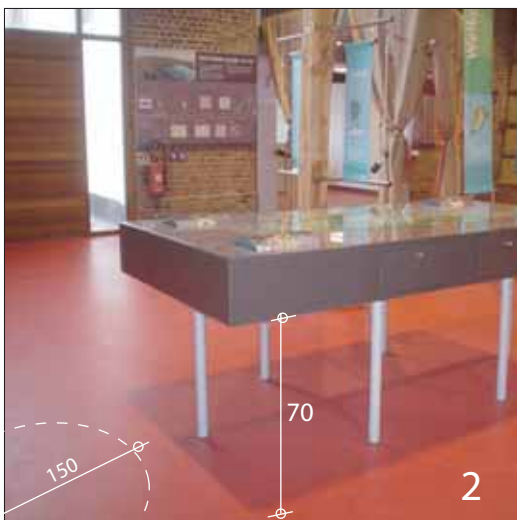
De deur kan een automatische schuifdeur zijn, met een minimum sluitingstijd van 6 seconden, of een manueel te bedienen deur.

Alle binnendeuren kunnen geopend worden met een kracht van maximum 3 kg, buitendeuren met een kracht van maximum 4 kg.

De vrije doorgang van de deur is minimum 90 cm.

Voor en achter de deur is naast de deurkruk een vrije opstelruimte van minimum 50 cm. De vrije circulatieruimte voor en achter de deur is 150 cm x 150 cm.

De deur contrasteert met het kader en de omgeving. Het deurblad is contrasterend met de omgeving en is niet te donker van kleur, anders lijkt dit voor een slechtziende een openstaande deur. Op een glazen deur wordt een contrastmarkering voorzien op ooghoogte, heuphoogte en onderaan. Bedieningselementen zoals deurkruk en slot zijn goed omgrijpbaar en worden geplaatst op een hoogte tussen 90 cm en 120 cm.



Tentoonstellingsruimte

AFBEELDING 2

Een grote, open ruimte krijgt de voorkeur. Deuren worden zoveel mogelijk vermeden. Voldoende ruimte tussen de voorwerpen biedt een veilig gevoel voor iedereen en maakt manoeuvreren mogelijk. De vrije doorgangsbreedte tussen het meubilair bedraagt minimum 150 cm. Bij een versmalling in de ruimte is de minimum doorgangsbreedte:

- 90 cm (over een maximumlengte van 60 cm)

- 100 cm (over een maximumlengte van 120 cm)

- 120 cm (over een maximumlengte van 10 m)

Bij een versmalling over meer dan 10 meter worden keerpunten (150 x 150 cm) voorzien.

Obstakels worden zoveel mogelijk vermeden. Indien dit onmogelijk is worden ze op één rechte lijn geplaatst.

Er is voldoende contrast tussen muur, vloer en deuren.

De vloerbedekking is vlak, rolstoelvast, onderhoudsvriendelijke, stofvrij (geen tapijt) en antislip.

Zie ook fiche niveaoverschillen en looproute.



Meubilair

AFBEELDING 1 EN 2

Indien voorwerpen op tafels tentoongesteld worden, zijn deze onderrijdbaar: de vrije hoogte is minimum 70 cm, de vrije breedte minimum 90 cm en de vrije diepte minimum 60 cm.

Indien voorwerpen uitsluitend van bovenaf zichtbaar zijn dient het blad schuin geplaatst te worden. Als voorwerpen uitgestald worden in een vitrinekast moet licht-reflectie worden vermeden.

Zitplaats

Het voorzien van een aantal banken en stoelen verhoogt het comfort voor iedereen, doordat men af en toe eens kan rusten.

Zorg voor verschillende plaatsen in de zaal waar een rolstoel opgesteld kan worden. De opstelruimte, bijvoorbeeld aan de zitplaatsen (ook in een filmzaaltje) is minimum 90 cm x 120 cm en er is een circulatieruimte van 150 cm x 150 cm voorzien.

Kies voor stoelen voorzien van een rug- en armluning en met een zitting op 46 à 54 cm hoogte.

Tentoonstellingsruimte



Aanbod

AFBEELDING 4, 5 EN 6

Zorg voor een totaalbeleving door zoveel mogelijk informatie op verschillende manieren te laten ervaren: zien, horen, ruiken, voelen, proeven. Dit is niet alleen interessant voor mensen met een beperking, maar leuk voor iedereen.

Varieer ook de hoogte en de wijze waarop de objecten tentoongesteld worden: hangend, in kasten, op tafels, in laden, vrijstaand ... Zo kunnen klein en groot, staande en zittende bezoekers comfortabel de objecten bekijken.

Een licht naar boven toe gekanteld videoscherm, laag tegen de grond geplaatst biedt eveneens deze meerwaarde.

Videosimulaties kunnen niet toegankelijke onderdelen van een tentoonstelling (bijvoorbeeld door ontbreken van een lift in het gebouw) tonen aan de minder mobiele bezoeker.

Personen met visuele beperkingen hebben baat bij een goede verlichting (vermijd lichtreflectie) en duidelijke kleurcontrasten tussen de getoonde objecten en de achtergrond.

De aangeboden schriftelijke informatie is goed leesbaar (voldoende grote en schreefloze letters) en wordt in grootschrift en brailleschrift voorzien. Hun bezoek kan verder ondersteund worden door een beschrijvende rondleiding of een audiogids te voorzien.

Voor dove en slechthorende personen is het aangewezen om de tentoongestelde objecten te verduidelijken met schriftelijke informatie.

Overzichtelijkheid en rust komen éénieders beleving ten goede!

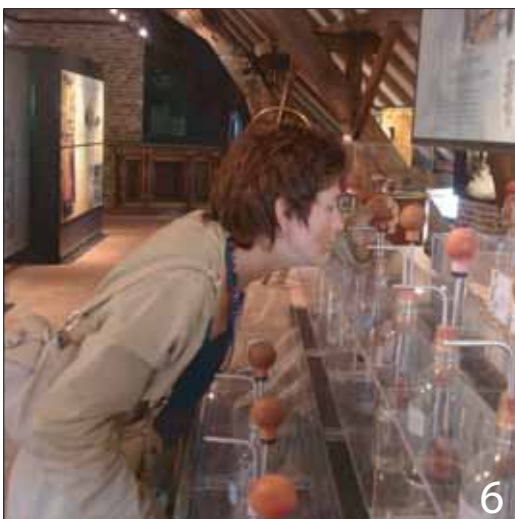


Informatiebrochures

Gratis mee te nemen folders of brochures en inblikexemplaren worden geplaatst binnen de zone van 40 cm tot 140 cm hoog (dit is binnen de reikhoogte van een rolstoelgebruiker). De belangrijkste folders worden best op een hoogte tussen 90 cm en 120 cm geplaatst. Een verticale opstelling van hetzelfde foldermateriaal maakt dat iedereen bij elke folder kan. Voor het rek is een vrije circulatieruimte van 150 cm x 150 cm.

Voor het opstellen van de brochure houdt u best rekening met de richtlijnen van de infofiche signalisatie en informatie.

Zorg voor eenvoudig taalgebruik, en voorzie ook enkele exemplaren in grootschrift en braille aan de balie.



Informatie over de toegankelijkheid

Neem op uw website en in uw folders een luik 'toegankelijkheid' op. Hierin staat informatie over de bereikbaarheid en toegankelijkheid van het gebouw (de inkom, lift ...), de tentoonstelling zelf, de accommodatie, speciale voorzieningen, de mogelijkheid tot rondleidingen voor speciale doelgroepen, ...

Hou deze info actueel en vermeld ook onder andere op de website wanneer er bijvoorbeeld werkzaamheden gepland zijn.

Signalisatie en informatie

Goede signalisatie maakt onze omgeving gemakkelijker in gebruik. Wat heeft men namelijk aan een toegankelijke ruimte als men ze niet kan vinden? Besteed daarom de nodige aandacht aan plaats, vorm en inhoud van informatieborden en wegwijzers. Deze infocife geeft richtlijnen over het aanbod en de leesbaarheid van signalisatie en informatie (brochures, websites, infoborden en - kiosken, bewegwijzering,...).



Algemeen

- Een logische inplanting en organisatie gaan hand in hand met een goede bewegwijzering en signalisatie.
- Hou de inhoud van de informatie eenvoudig en goed gestructureerd. Wees concreet, vermijd zo veel mogelijk abstracte begrippen. Iedereen moet begrijpen waarover het gaat!
- Streef naar uniformiteit: gebruik zo veel mogelijk hetzelfde lettertype, dezelfde stijl van pictogrammen, hetzelfde type van informatieborden.

Situering van informatieborden en foldermateriaal

AFBEELDING 1 EN 2

- De informatieborden en wegwijzers worden op een makkelijk bereikbare en logische locatie geplaatst. Overdrijf echter niet: te veel signalisatie leidt tot verwarring.
- Plaats deze buiten de circulatiestroom zodat ze geen obstakel vormen. Borden mogen maximum 10 cm uitsteken uit de muur. Grote objecten worden in de wand ingewerkt (bijvoorbeeld in een nis).
- De plaatsingshoogte is afhankelijk van de leesafstand. Bij grote leesafstanden (bijv. signalisatie naar de toiletten, liften, ...) is de plaatsingshoogte 220 cm, voor kleine leesafstanden (bijvoorbeeld naambordjes) tussen 140 en 160 cm, en voor grote infoborden op kleine leesafstand staat het middelpunt op een hoogte van circa 125 cm. Hoge borden kunnen ook over een hoek van 10° naar voren gekanteld worden.
- Er is een vlakke circulatieruimte met een diameter van minimum 150 cm nodig voor het informatiebord.
- Indien informatie of objecten worden aangeboden achter glas, maak dan de afstand tussen het glas en de informatie zo klein mogelijk, om de lichtreflectie tot een minimum te beperken.
- Hou bij het aanbieden van folders of brochures rekening met de reikhoogte van een persoon in een rolstoel: deze ligt tussen 40 cm en 140 cm hoogte. De belangrijkste folders worden best aangeboden op een hoogte tussen 90 cm en 120 cm. Een verticale opstelling van hetzelfde foldermateriaal maakt dat iedereen bij elke folder kan.



Letters en cijfers

AFBEELDING 3

- Gebruik een duidelijk leesbaar lettertype. Een schreefloze letter (= letter zonder dwarsstreepjes aan de uiteinden) is te verkiezen boven een schreefletter. Goede lettertypes zijn Verdana en Arial, Univers en Century Gothic.
- U gebruikt ook beter geen cursief.
- Gebruik in de tekst hoofd- en kleine letters. Dit zorgt voor een duidelijker woordbeeld.
- Vermijd afkortingen. Schrijf data voluit (25 april 2005), splits telefoonnummers (070 23 30 50), schrijf bedragen in cijfers en gebruik geen Romeinse cijfers.
- De letterhoogte is minimaal 1/100 van de leesafstand. Voor belangrijke informatie wordt dit gereduceerd tot 1/25. De regelhoogte is minimaal 1/30 van de regellengte.



Contrast

AFBEELDING 3 EN 4

Een goed contrast tussen tekst en achtergrond verhoogt de leesbaarheid.

Vermijd daarbij de combinatie rood/groen (voor personen met kleurenblindheid). Dit betekent dat buiten ook best geen rode bordjes in een groen omgeving worden geplaatst.

Geel-zwart, blauw-wit en zwart-wit zijn goede contrasten.

Geef figuren en letters in kleur een zwarte omranding.

Hou de achtergrond eenvoudig en vermijd het gebruik van tekst over afbeeldingen.

Vermijd ook lichtreflecties door rechtstreekse lichtinval bij informatie op of achter glas.

Symbolen

AFBEELDING 4 EN 5

Gebruik zoveel mogelijk gestandaardiseerde symbolen, bijvoorbeeld voor de aanduiding van toilet, parking, liften, maar ook bij drukwerk: telefoon, fax, e-mail... .

Is dit niet mogelijk, gebruik dan eenvoudige, voor zichzelf sprekende tekens of afbeeldingen.

Internationaal goedgekeurde pictogrammen ondersteunen de leesbaarheid en zijn in principe niet aan een taal gebonden, waardoor ook anderstalige gasten hier baat bij hebben.



Denk ook aan...



...slechthorende en dove bezoekers die voornamelijk aangewezen zijn op visuele informatie. Het is moeilijk voor hen om uitleg te vragen. Voorzie dus steeds een plannetje van het gebouw met aanduiding van de aangeboden faciliteiten, denk er ook aan om gesproken beeldfragmenten te ondertitelen, voorzie een schriftelijke neerslag van een geadviseerde rondleiding...

Vermeld ook steeds faxnummer, website en e-mailadres.

Voor slechthorende en dove mensen zijn dit de informatiekanalen bij uitstek.



...blinde en slechtziende bezoekers die een tastbare of gesproken aanvulling nodig hebben op schriftelijke informatie. Zorg dus voor informatie in grootschrift, braille, op cassette, in de vorm van een audioguide, Mits een aantal (beperkte) aanpassingen is uw website ook goed bruikbaar voor mensen met een visuele handicap.

Meer informatie over de toegankelijkheid van websites vindt u op de website www.anysurfer.be.

Signalisatie en informatie

Infokiosk

Deze infofiche geeft de richtlijnen over infokiosken. Richtlijnen voor schermweergave/software worden hier niet besproken, maar uiteraard zijn deze niet minder belangrijk.



Algemeen

AFBEELDING 1

Het is noodzakelijk dat de infokiosk zittend te gebruiken is. Indien er meerdere infokiosken zijn, dient minstens 1 een lage bediening te krijgen. Er kan ook geopteerd worden om de kiosk zowel van een laag als een hoog gedeelte te voorzien.

Kiosken die zittend te bedienen zijn dienen zodanig ontworpen te worden dat het zitje opklapbaar of wegscharnierbaar is zodat rolstoelgebruikers dit zelfstandig kunnen verwijderen.

Terminals

AFBEELDING 1, 2 EN 3

Voor elke kiosk dient een vlakke circulatieruimte van 150 cm x 150 cm aanwezig te zijn.

Bedieningsfuncties zoals touchscreens, functietoetsen naast het beeldscherm, nemen van uitprints, invoeren van geld,... bevinden zich op een hoogte van 90 cm tot 120 cm en zijn best gegroepeerd binnen een breedte van maximum 50 cm. De terminals zijn onderrijdbaar en hebben een vrije hoogte van minimum 70 cm, een vrije diepte van minimum 40 cm indien enkel informatie wordt getoond en minimum 60 cm bij bediening van een aanraakscherm. De vrije breedte bij een onderrijdbare terminal is minimum 90 cm.

Schermen

AFBEELDING 1, 2 EN 3

Het scherm is geplaatst onder een hoek van 55 ° tot 70 ° (voorkeur 60° of kantelbaar).

Het middelpunt van het scherm komt op een hoogte van 125 cm.

De schermverlichting heeft een lichtsterkte van minimaal 200 lux ter plaats van het scherm. Lichtreflectie en direct invallend zonlicht zijn te vermijden. Vermijd ook licht dat rechtstreeks in de ogen van de gebruiker schijnt en vermijd het schijnsel van niet-functionele verlichting (bv naam infokiosk).

Bij gebruik van aanraakschermen dient voldoende aandacht geschonken te worden aan de toegankelijkheid voor personen met een visuele beperking. Het aanraakscherm dient hierbij voorzien te worden van een vaste spraakondersteuning via een koptelefoon of jackplugs (eventueel met bluetoothverbinding).

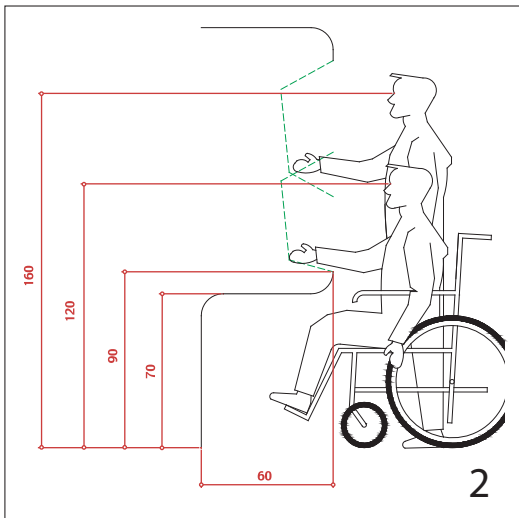
Geluid

Voorzie de mogelijkheid om het volume te regelen.

Voorzie voor alle belangrijke auditieve signalen een visuele tegenhanger. De luidspreker is gesitueerd vlak voor de gebruiker.

Een luidspreker die in een hoofdtelefoon is geïntegreerd, moet samen met een hoorapparaat bruikbaar zijn.

Als het toestel spraak voortbrengt, moeten er voorzieningen zijn om het geluid privé te beluisteren. Het toestel moet tevens de mogelijkheid bieden om een geluidsfragment op ieder moment te onderbreken, een pauze in te lassen en de beluistering voort te zetten.





Toetsenbord

AFBEELDING 4 EN 5

Het toetsenbord dient geplaatst te worden onder een hoek van 2° tot 15°. De toetsen hebben een grootte van minimum 15 mm x 20 mm en de afstand tussen de toetsen bedraagt minimum 2,5 mm. De toetsen steken minimum 2 mm boven het oppervlak uit, hebben een holle curve en een niet-glijdend oppervlak.

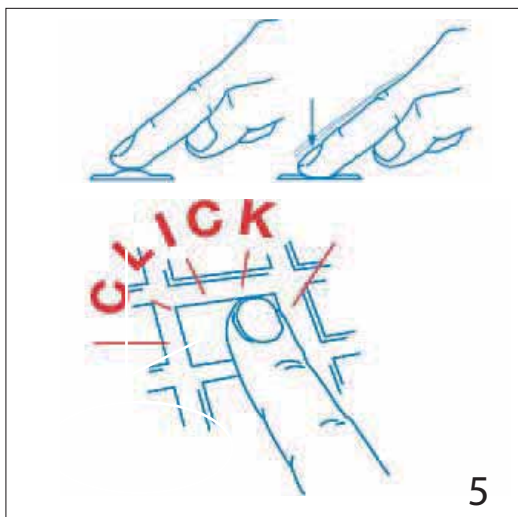
Een overdaad aan knoppen/toetsen kan verwarrend zijn, beperk het aantal knoppen of voorzie een afdekplaat die toetsen die niet gebruikt worden afdekt.

Voorzie een tast- en hoorbare feedback bij het indrukken van de toetsen (zie figuur 5*).

Gebruik verschillende kleuren voor de verschillende functionele toetsengroepen en geef de centrale toets van iedere functiegroep een tastbare markering.

Belangrijke toetsen krijgen zowel een visuele (kleur) als een tastbare markering.

Maak ook gebruik van makkelijk leesbare toetsenmarkeringen (lettertype, contrast,...) en voorzie eenvoudig te begrijpen symbolen op de toetsen.



Scheruweergave

Gebruik een textueel alternatief voor ieder programma-element dat wordt weergegeven door een afbeelding.

Gebruik kleur niet als enige manier om informatie over te brengen en voorzie de mogelijkheid om grootschrift te gebruiken. Er is voldoende contrast tussen tekst en achtergrond.

Interferentie

Het toestel zendt geen elektromagnetische velden of radiofrequenties uit die storing kunnen veroorzaken met hoor-apparaten.

Alternatieven

AFBEELDING 6

Voorzie de mogelijkheid om toetsenbord/ muis/ scherm aan te vullen met alternatieve systemen zoals eenhandige toetsenborden, brailleleesregels, brailletoetsenborden, joystick, trackball, trackpads, aanwijstools, aanraakschermen...

Zorg ervoor dat het invoegen en verwijderen van de hulpmiddelen geen bovenmatige inspanningen vergt en mogelijk is met een minimale behendigheid.

Andere suggesties

- toets om tekst te vergroten
- mogelijkheid om kleur tekst/achtergrond te wisselen (wit/zwart)
- usb-uitgang, om info op stick te laden (en thuis op aangepaste pc te bekijken)

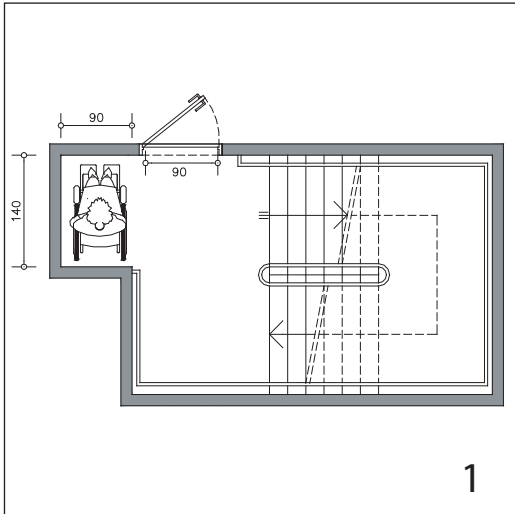


Muis met trackball

6

* bronvermelding: www.tiresias.org

Omdat u als eigenaar van een accommodatie verantwoordelijk bent voor de veiligheid van de gasten en bezoekers, zijn volgende tips en richtlijnen zeker van belang. De richtlijnen in deze infofiche zijn aanvullend op de wettelijke voorschriften voor brandveiligheid en signalisatie. Vermijd "gevaarlijke situaties": evacuatiewegen dienen steeds volledig vrij te zijn van obstakels, deuren mogen niet op slot zijn, en kleine niveauverschillen zoals 2 treden of een helling worden best duidelijk aangeduid om struikelgevaar te voorkomen.



Evacuatie

AFBEELDING 1

Een gebouw kan maar toegankelijk zijn als ook de evacuatiemogelijkheden voor iedereen bruikbaar zijn. In België mogen liften zelden of niet gebruikt worden bij brand. Daarom is het zeer belangrijk om in de evacuatieplannen rekening te houden met de aanwezigheid van personen met een beperking in het gebouw. Stel verantwoordelijken aan die hiervoor een specifieke opleiding krijgen. Voorzie een ruimte waar iemand in veiligheid kan wachten zonder dat de vluchtweg voor andere personen belemmerd wordt. Plaats ook een evacuatiestoel in de nabijheid van de traphal. Evacuatieproblemen kan je ook beperken door - waar mogelijk - de toegankelijke kamers en basisfaciliteiten op het gelijkvloers te voorzien.

Branddeur/ Nooddeuren

AFBEELDING 2

Deuropeningen zijn drempelloos uitgevoerd. Er is een vrije doorgang van minimum 90 cm. Naast de deurkruk is een vrije opstelruimte van 50 cm voor en achter de deur en een manoeuvreerruimte van 150 cm x 150 cm aanwezig. Alle branddeuren in het gebouw hebben dezelfde kleur. Het deurblad is contrasterend met de omgeving en niet te donker van kleur. Anders lijkt dit voor een slechtziende een openstaande deur. Een manuele deur kan geopend worden met een kracht van maximum 3 kg (binnendeur) of 4kg (buitendeur). Branddeuren die dagelijks gebruikt worden (in de gang) zijn vaak zwaar te bedienen. Ideaal zijn deuren aangesloten op een branddetectiesysteem met magneetcontact. Deze deuren sluiten enkel bij brand. De deurkruk is goed omgrijpbaar, duidelijk zichtbaar en wordt geplaatst op een hoogte tussen 90 cm en 120 cm.



Brandblusapparaat en alarm

AFBEELDING 3

Plaats brandblusapparaten en haspels in een nis of laat deze maximaal 10 cm uit de muur uitsteken. Zowel het brandblusapparaat als het brandalarm zijn drempelloos te bereiken en worden minstens 50 cm uit de hoek geplaatst. De plaatsingshoogte ligt tussen 90 cm en 120 cm. Vóór het brandblusapparaat en het alarm is een circulatieruimte van 150 cm x 150 cm. Brandblusapparaten moeten contrasteren met de omgeving (hang deze dus niet op rode muren). De signalisatie van brandblusapparaat en alarm gebeurt met universele pictogrammen. Installeer een brandalarm dat zowel hoorbare als zichtbare signalen geeft.



Evacuatie route

De looproute is drempelloos met een minimale vrije breedte van 150 cm en een vrije hoogte van minimum 210 cm. Versmallingen zijn niet toegestaan. Tussen muur, vloer en deuren is een kleurcontrast. De looproute wordt signaleerd met universele pictogrammen. Wanneer er verschillende verdiepingen in het gebouw zijn, moet er een veilige opstelruimte voorzien worden van minimum 90 cm x 120 cm (voorkeur minimum 90 cm x 140 cm) op elke etage en buiten de looproute, bijvoorbeeld in een gecompartmenteerde traphal.

Brandtrap Zie infofiche niveauverschillen.

Recreatieve fietspaden

Dankzij goed aangelegde fietspaden kunnen ook personen met een beperking, ouderen, ouders met kinderen ... op een comfortabele, veilige en aangename manier genieten van een fietstocht.

Deze fiche geeft richtlijnen voor wie recreatieve fietspaden, of een gedeelte ervan, voor iedereen wil inrichten.

Naast de toegankelijkheid is ook het verschaffen van duidelijke en voldoende informatie belangrijk, zodat niemand voor verrassingen komt te staan. De kunst bestaat erin een fietspad toegankelijk te maken zonder het natuurlijke karakter ervan te verstoren.



Parking en bereikbaarheid

Afbeelding 1

6% van het totaal aantal parkeerplaatsen is voorbehouden voor personen met een beperking. Deze plaatsen zijn 350 cm breed en 600 cm lang en bevinden zich nabij het startpunt. Het pad van de parking naar het fietspad is drempelloos. Dit pad is minstens 120 cm breed.

De helling van dit pad is maximum 5%. De dwarshelling is maximum 2%. Voor bijkomende richtlijnen: zie ook de infofiche Parking en toegangspaden.

Fietspad

Afbeelding 2 en 3

Fietsroutes kunnen volledig of gedeeltelijk toegankelijk zijn. Het is belangrijk om de toegankelijke delen goed aan te duiden op de kaart, op de infoborden, in de brochure en op de website. Bij fietspaden die deel uitmaken van een netwerk met fietsknooppunten is minstens een deel van de paden toegankelijk en wordt dit duidelijk aangegeven. Een minimumbreedte van 180 cm maakt een vlotte en veilige kruising mogelijk met fietsers, (elektrische) rolstoelgebruikers of met handbikes, scooters, drie- en vierwielers, meerpersoonsfietsen en fietsers met aanhangwagentjes voor kinderen. Bij een puntversmalling (bijv. paaltjes) is een minimumbreedte van 90 cm toegelaten. Bij een versmalling over een afstand van minder dan 120 cm is de minimumbreedte 100 cm. Bij een versmalling over meer dan 120 cm is een minimum breedte van 120 cm over maximum 10 m noodzakelijk. Indien langer dan 10 m worden uitwijkpunten van minimum 150 x 150 cm voorzien (met inbegrip van de route). Paaltjes en andere hindernissen worden in contrasterende kleuren gemarkeerd en voorzien van reflecterende banden.

Beperk de dwarshelling van het fietspad tot maximum 2%. De helling in de lengterichting bedraagt maximum 5%. Indien dit omwille van het natuurlijk karakter van het landschap niet haalbaar is, wordt dit duidelijk aangegeven in de beschikbare informatie. Na elke helling van meer dan 5% wordt best steeds een rustpunt voorzien. De ondergrond van de parking, de weg naar het fietspad, het fietspad zelf en de rustpunten zijn vlak, rolstoelvast, aaneengesloten en slipvrij (ook bij natte weersomstandigheden). Goede voorbeelden van materialen zijn verhardingen zoals beton, klinkers ... en half- verhardingen zoals silex, leemgrind, gravel, gezeefde kiezel en dolomiet versterkt met cementmengsel ...

Zorg ervoor dat de toplaag goed aangewalst is en er een goede afwatering ligt. Dolomiet moet erg goed aangelegd zijn om te voldoen, anders ontstaan er al snel putten. Oeningen van roosters zijn niet groter dan 2 cm x 2 cm, sleuven liggen dwars op de looprichting. De minimale hoogte over heel het fietspad is 230 cm. Zorg voor een veilige aansluiting op een oversteekplaats en voorzie steeds een afrijd beveiliging bij hoogteverschillen.

Recreatieve fietspaden



Rustpunten

Voorzie langs de fietspaden voldoende rustplaatsen, dit is zeker aangewezen na elke helling van meer dan 5 %. Rustpunten hebben steeds een vrije circulatieruimte van minimum 150 cm x 150 cm en bevinden zich buiten de circulatiezone van het fietspad om de doorgang niet te verhinderen. De toegangsweg tot de rustplaats is voldoende breed en voldoet aan de eisen van het toegangspad. Niet alle rustpunten moeten van meubilair voorzien zijn. Aan het hoofdeinde van een picknicktafel kan een verlengstuk voorzien worden zodat een rolstoelgebruiker er onder kan rijden. Zorg voor een circulatieruimte van 150 x 150 cm. Onder het tafelblad is de vrije hoogte 70 cm, de vrije diepte 60 cm en de vrije breedte 90 cm. Banken zijn voorzien van rug- en armleuningen. Hoogte van de zitbank is 50 cm, de diepte is 40 cm. Laat naast de zitbank extra ruimte voor de fietsen, handbikes ... Afvalbakken krijgen een duidelijk kleurcontrast en zijn goed bereikbaar. Infoborden op de rustplaats zijn makkelijk bereikbaar en voorzien van voldoende circulatieruimte.

Afbeelding 1



Onderhoud

Voor een blijvende toegankelijkheid van de paden is een goed en regelmatig onderhoud essentieel. Controleer ondergrond, meubilair, planten en struiken regelmatig. Verwijder overhangende takken en vul putten op met nieuw materiaal (niet met steentjes). Ook obstakels (stenen, kreupelhout, herfstbladeren, ...) worden regelmatig verwijderd.

Afbeelding 2



Informatie en signalisatie

Om vooraf het volledige traject te kunnen inschatten is voldoende en duidelijke informatie essentieel. In de brochure, op de website en kaart wordt het volgende vermeld en aangeduid: de lengte van de (toegankelijke) fietsroute, de aard van de paden (ondergrond), hindernissen zoals bruggen en hellingen (met de hellingsgraad), bereikbare startplaatsen, aangepaste parkeerplaatsen, verhuur van aangepast materiaal, (toegankelijke) horeca en toiletten, speeltuinen en rustpunten. Dit alles staat ook op het infobord (met grondplan) aan het startpunt. Bij fietspaden die deel uitmaken van een netwerk met fietsknooppunten worden de toegankelijke delen en startpunten duidelijk aangegeven. De informatieborden staan buiten de route en zijn drempelloos bereikbaar. Maak voor het bord een circulatieruimte van minimum 150 cm x 150 cm vrij. Informatieborden en bewegwijzering zijn uniform, duidelijk herkenbaar, in een contrastkleur en liefst voorzien van pictogrammen. Gebruik schreefloze, contrasterende en duidelijk leesbare letters. De letterhoogte is minimum 1/100 van de leesafstand. Het middelpunt van de infoborden komt op 125 cm. Grotere borden met veel tekst worden gekanteld onder een hoek van 10° (de onderkant komt hier op minimum 90 cm). Bordjes voor bewegwijzering zijn tussen 100 cm en 150 cm hoog.

Afbeelding 3

Recreatieve wandelpaden

Dankzij goed aangelegde wandelpaden kunnen ook personen met een beperking, ouders met kinderen aan de hand of met kinderwagens, ouderen, ... op een comfortabele en veilige manier genieten van een uitstap. Deze fiche geeft richtlijnen voor toegankelijke recreatieve wandelpaden voor iedereen. Een toegankelijke trein- of bushalte op minder dan 25 meter van het startpunt zorgt voor een goede bereikbaarheid voor iedereen. Ook het aanbieden van informatie is erg belangrijk, zodat niemand voor verrassingen komt te staan. De kunst bestaat erin een wandelpad in de natuur toegankelijk te maken zonder het natuurlijke karakter ervan te verstoren.



Parking en bereikbaarheid

Afbeelding 1

6% van het totaal aantal parkeerplaatsen is voorbehouden voor personen met een beperking. Deze zijn 350 cm breed en 600 cm lang. Het pad van de parking naar het wandelpad is drempelloos en minstens 120 cm breed. De dwarshelling is maximum 2%, de langshelling maximum 5%. (Bijkomende richtlijnen: zie ook de infofiche Parking en toegangspaden). Fietsrekken aan de ingang verhinderen dat fietsen hier een obstakel vormen. Hekken of poortjes moeten makkelijk te openen zijn, contrasteren met de omgeving en een vrije doorgangsbreedte van minimum 90 cm hebben (de ruimte tussen 2 poortjes, achter elkaar of diagonaal: minimum 120 cm). Een draaihek is niet geschikt voor rolstoelen en kinderwagens. Paaltjes om de toegang voor (brom)fietsers te beletten mogen geen hindernis vormen voor rolstoelgebruikers, kinderwagens, blinden en slechtzienden.



Wandelpad

Afbeelding 2 en 3

Een goed toegankelijk wandelpad is bij voorkeur lusvormig en niet te lang (2 à 5 km). Bij een aaneenschakeling van lussen of een wandelnetwerk met knooppuntenbewegwijzering, kunnen gebruikers die een langere wandeling willen maken, meerdere lussen of knooppunten combineren. Voorzie een vrije hoogte over heel het pad van minimum 210 cm. Voor een vlotte, veilige kruising met kinderwagens of rolstoelgebruikers is de minimumbreedte van het pad 150 cm (liefst 180 cm). Een helling is maximum 5%. Indien steiler wordt dit duidelijk aangegeven op het infobord, in de infobrochure en op de website. Na elke helling langer dan 5 m wordt ook steeds een rustplaats voorzien. De dwarshelling is maximum 2%. Bij een puntversmalling (paaltjes) is de minimumbreedte 90 cm zodat kinderwagens en rolstoelgebruikers nog kunnen passeren. Een versmalling over een lengte < 120 cm is minimum 100 cm breed.

Een versmalling > 120 cm is minimum 120 cm breed. Bij een versmalling langer dan 10 meter, of bij een doodlopend pad worden keerpunten van minstens 150 x 150 cm voorzien.

Paaltjes en obstakels hebben een contrastmarkering.

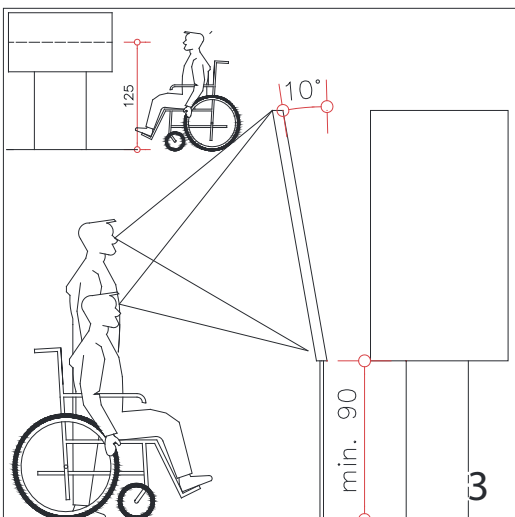
De ondergrond van de parking, de weg naar het wandelpad, het wandelpad zelf en de rustpunten zijn vlak, rolstoelvast, aaneengesloten en slipvrij. Goede materiaalvoorbeelden zijn verhardingen zoals beton, klinkers, ... en half-verhardingen zoals silex, leemgrind, gravel, gezeefde kiezel en dolomiet versterkt met cementmengsel, ... De toplaag is goed aangevalst en er is een goede afwatering. Openingen van roosters zijn < 2 cm x 2 cm, sleuven lopen dwars op de looprichting. Vlonderelementen van hout of metalen roosters kunnen ook moerassig gebied toegankelijk maken. De afrijdbeveiliging is 5 cm hoog en er is een goed omgrijpbare leuning op 100 cm. De vrije breedte is minimum 120 cm voor één- en 180 cm voor tweerichtingsverkeer. Het vlonderpad is slipvrij! Ideaal is een gravelachtige slijtlaag over het pad. Bruggen hebben een afrijdbeveiliging, leuningen en sluiten goed aan op het pad.



bron: Agentschap voor Natuur en Bos

Recreatieve wandelpaden

Voor een optimale beleving van de natuur langs het pad kunnen alle zintuigen worden aangesproken (geur, gehoor, tastzin en eventueel smaak). Voor blinde en slechtziende personen wordt voorzien dat bezienswaardigheden ook betast kunnen worden (eventueel ook via een maquette). Deze elementen zijn goed bereikbaar en onderrijdbaar.



Rustpunten

Afbeeldingen 1 en 2

Voorzie langs de wandelpaden voldoende rustplaatsen (best minstens om de 500 m en na elke helling van meer dan 5%). Er is een vrije circulatieruimte van minimum 150 x 150 cm. De rustpunten bevinden zich buiten de circulatiezone van het wandelpad om de doorgang niet te verhinderen. De weg tot de rustplaats is voldoende breed.

Niet alle rustpunten moeten van meubilair voorzien zijn. Picknicktafels zijn gedeeltelijk onderrijdbaar; aan het hoofdeinde van de tafel kan een verlengstuk voorzien worden zodat een rolstoelgebruiker er onder kan rijden. Zorg ook hier voor een circulatieruimte van 150 x 150 cm. Onder het tafelblad is de vrije hoogte 70 cm, de vrije diepte 60 cm en de vrije breedte 90 cm.

Banken hebben een rugleuning en arMLEUNINGEN.

De hoogte van de zitbank is 50 cm, de diepte 40 cm. Naast de zitbank is extra plaats voor een kinderwagen of rolstoel, deze meet minstens 90 cm x 120 cm (liefst 90 cm x 140 cm). Afvalbakken krijgen een duidelijk kleurcontrast.

Onderhoud

Een goed en regelmatig onderhoud is essentieel voor een blijvende toegankelijkheid van de paden. De ondergrond, het meubilair, planten en struiken worden regelmatig gecontroleerd. Overhangende takken worden verwijderd, putten worden met nieuw materiaal opgevuld (niet met steentjes). Verwijder obstakels (stenen, kreupelhout, herfstbladeren ...) op regelmatige tijdstippen.

Informatie en signalisatie

Om vooraf het volledige traject te kunnen inschatten is voldoende, duidelijke informatie essentieel. In de brochure, op de website en kaart wordt het volgende vermeld en aangeduid: de lengte van de (toegankelijke) wandeling, de aard van de paden (ondergrond), hindernissen zoals bruggen, hellingen (met de hellingsgraad), trappen (met het aantal treden), bereikbare startplaatsen, aangepaste parkeerplaatsen, toegankelijke toiletten, horeca, verhuur van aangepast materiaal en rustpunten. Deze informatie staat ook op het infobord (met grondplan) aan het startpunt. Infoborden staan buiten de looproute en zijn drempelloos bereikbaar. Voor het bord is een vrije ruimte van minimum 150 x 150 cm. Alle informatieborden zijn op dezelfde hoogte geplaatst (met het middelpunt op 125 cm) en zijn uniform qua type en kleurgebruik. Grotere borden met veel tekst worden onder een hoek van 10° gekanteld de onderkant komt hier op minstens 90 cm.

Letters zijn duidelijk leesbaar en schreefloos. De letterhoogte is minimum 1/100 van de leesafstand. De letters contrasteren met de achtergrond en het bord met de omgeving. Bewegwijzering voor de wandelroutes is tussen 100 cm en 150 cm hoog. De bordjes zijn uniform, in een contrastkleur en voorzien van pictogrammen.