

HUIS WERK

MAGAZINE OVER JEUGDTOERISME

Driemaandelijks magazine - jaargang 16 - nummer 63
Juli - augustus - september 2021



Centrum voor Jeugdtoerisme vzw

Afgiftekantoor:
9820 Merelbeke Centrum
nr. P2A6224
VU + afzendadres:
Bert Planckaert
Bergstraat 16
9820 Merelbeke



PB-PP
BELGIE(N) - BELGIQUE

Verbanddoos
Kampvuren en kookvuren
Meerdaagse schooluitstappen
Chirolokaal Kristal, huis in de kijker



Dossier LABELS

INHOUDSTAFEL

- 2 **Editoriaal**
- 3 **Dossier LABELS**
- 4 **Labels voor de groepen**
- 11 **Labels voor de uitbaters**
- 13 **Nieuwsflash**
- 14 **CJT Ondersteuning ... laat je stem horen**
- 15 **Vraag het aan ... CJT Ondersteuning**
- 16 **Seizoenstip**
- 18 **Huis in de kijker**
- 20 **Agenda**



Centrum voor Jeugdtoerisme^{vzw}

CJT Ondersteuning maakt deel uit van Centrum voor Jeugdtoerisme vzw (CJT), net zoals CJT Boekingscentrale en CJT Verblijfcentra. Met deze drie actiedomeinen wil CJT gepaste verblijfsmogelijkheden aanbieden aan jeugd in groepsverband.

Particulieren of verenigingen die een gebouw en/of terrein verhuren of willen verhuren aan jeugdgroepen, kunnen bij CJT Ondersteuning terecht. Zij krijgen **advies, vorming en begeleiding** omtrent erkenning, subsidies en alles wat komt kijken bij de uitbating. CJT Ondersteuning verspreidt **informatie** via het tijdschrift HuisWerk, digitale nieuwsbrieven, sociale media en de website www.cjt.be/ondersteuning. De website www.jeugdverblijven.be bevat meer dan 750 jeugdverblijfcentra en kampeerterreinen en wordt onderhouden door CJT.

Daarnaast verdedigt CJT Ondersteuning de **belangen van de sector** bij de overheid en andere instanties. Dit gebeurt door vertegenwoordigingswerk bij o.a. Toerisme Vlaanderen, Departement Cultuur, Jeugd en Media en verschillende organisaties.

EDITORIAAL

We zitten nu volop in de tweede kampzomer op rij, waarin zowel uitbaters als groepen moeten rekening houden met een aantal coronamaatregelen. Er kan al iets meer dan vorig jaar, het voelt dit jaar ook minder aan als onontgonnen terrein, maar hoe men het draait of keert: het vraagt een extra inspanning van iedereen. Daarvoor willen we jullie, de uitbaters, uitdrukkelijk bedanken.

We zijn hoopvol dat vanaf september verder kan versoepeld worden. Met dank aan de hoge vaccinatiegraad in Vlaanderen. Maar we blijven uiteraard alles van nabij opvolgen, in de eerste plaats in het belang van kinderen en jongeren die eindelijk opnieuw moeten kunnen genieten van hun jeugd.

Ook het beleid zit ondertussen niet stil. Nieuwe jeugdtoerismedecreten komen eraan en ook CJT zelf zal zijn eigen opdracht verder verfijnen, ten dienste van de jeugdverblijfcentra en kampeerterreinen.

“Voor deze extra inspanning willen we de uitbaters uitdrukkelijk bedanken.”

In dit HuisWerknummer staan we in het dossier stil bij de verschillende labels, gangbaar in het jeugdtoerisme. De seizoenstip is gewijd aan de verbanddoos en we brengen verslag uit van ons bezoek aan Chirolokaal Kristal.

Veel leesplezier!

Frederik Vercammen

COLOFON

VASTE MEDEWERKERS

Maarten Dekoninck
Frederik Vercammen

WERKTEN NOG MEE AAN DIT NUMMER

Frederik De Clercq
Luc De Coninck
Karel De Decker
Bert Gilté
Peter Landsheere
Anne Marie Laureys
Erwin Stessens
Piet Termont

VORMGEVING

IO - Els De Pauw

COVERFOTO

Pexels.com

DRUK

Lowyck

VERANTWOORDELIJKE UITGEVER

Bert Planckaert
Bergstraat 16
9820 Merelbeke

REDACTIEADRES

Bergstraat 16
9820 Merelbeke
Tel.: 09/210.57.75
E-mail: ondersteuning@cjt.be

HuisWerk is een publicatie van Centrum voor Jeugdtoerisme vzw, met steun van de Vlaamse overheid.



HuisWerk werd gedrukt op gerecycleerd chloorvrij papier.



DOSSIER LABELS

Labels kunnen een belangrijk communicatiemiddel zijn. Ze maken onmiddellijk duidelijk wat je mag verwachten van een product of dienst. Er circuleren echter zoveel labels dat je soms door het bos de bomen niet meer ziet.

In dit dossier belichten we daarom de labels die in het jeugdtoerisme frequent opduiken en onze groepen helpen

bij de keuze van hun jeugdverblijf. Wil je één van die labels behalen, dan lees je welke stappen je daarvoor moet zetten. Ook zoeken we uit welke labels, tools en tips interessant zijn in de zoektocht naar een gewenste dienst of een geschikt product voor het jeugdverblijf. Voor advies gingen we te rade bij de gebruikers en uiteraard bij collega-uitbaters.

Labels voor de groepen

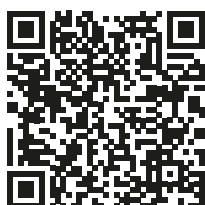
Met een label kan je jezelf onderscheiden van je concurrenten. Toerisme Vlaanderen helpt daarbij. Zij reiken het jeugdlabel uit en faciliteren het toegankelijkheidslabel en de Green Key. Jeugdverblijven in volpension kunnen zich profileren met de Smiley, een keurlabel van het Federaal Agentschap Voedselveiligheid (FAVV). Een overzicht ...

Het jeugdlabel

Alle toeristische accommodaties moeten aan het Vlaamse logiesdecreet voldoen, op drie uitzonderingen na. Een eerste uitzondering zijn de jeugdverblijfcentra die erkend zijn onder het decreet 'toerisme voor allen'. Zij worden erkend door Toerisme Vlaanderen en krijgen het jeugdlabel A, B of C. De andere uitzonderingen zijn de jeugdlokalen die minder dan 60 dagen per jaar verhuren en de kampeerterrainen die minder dan 75 dagen per jaar verhuren, telkens enkel aan jeugdgroepen. Deze jeugdlokalen en kampeerterrainen moeten hun activiteiten wel melden bij de gemeente. Voor hen is er geen Vlaamse regelgeving, tenzij voor jeugdlokalen die sporadisch verhuren maar toch een erkenning willen behalen.

Dat het jeugdlabel A, B en C, uitgereikt door Toerisme Vlaanderen, een kwaliteitslabel is, is voor iedereen duidelijk. Minder duidelijk echter is de invulling van die types. Wie de sector niet kent, denkt dikwijls dat het jeugdlabel A een hoger comfortniveau heeft dan het jeugdlabel C, terwijl het net andersom is. Daarom wordt de benaming in de toekomst gewijzigd. De plannen zijn concreet om de normering voor de jeugdverblijfcentra in te kantelen in het Vlaams logiesdecreet. Vermoedelijk verandert er voor de niet-erkende jeugdverblijven en kampeerterrainen niets, maar voor de erkende jeugdverblijven wel. Voor hen zou in het Vlaams logiesdecreet een hoofdstuk worden toegevoegd en worden de types A, B en C wellicht vervangen door achtereenvolgens Basic, Standaard en Comfort. Deze benamingen moeten de communicatie verduidelijken.

Voor de huidige voorwaarden, zie qr-code:



Het label voor toegankelijk toerisme

Een toegankelijk gebouw zorgt ervoor dat iedereen ontvangen kan worden. Niet alleen mensen met een beperking winnen erbij, ook een kind met een gebroken been bijvoorbeeld zal een meer toegankelijk gebouw op prijs stellen. Daarom worden jeugdverblijven die inzetten op toegankelijkheid door Toerisme Vlaanderen beloofd met een toegankelijkheidslabel.



Het toekennen van het toegankelijkheidslabel gebeurt op basis van de (gratis) toegankelijkheidsdoorlichting die gelinkt is aan de erkenning door Toerisme Vlaanderen en gebeurt door het gespecialiseerd toegankelijkheidsbureau Inter. Wie nog geen doorlichting kreeg, kan dit aanvragen bij Toerisme Vlaanderen.

De resultaten van de doorlichting worden bezorgd aan de uitbater, samen met eventuele tips om aanpassingen uit te voeren om het label te behalen. Een speciaal hiervoor opgerichte commissie, samengesteld uit vertegenwoordigers van personen met een beperking en de toeristische sector (waaronder CJT), beslist wie welk label krijgt. Alle gegevens van die doorlichting komen terecht in een databank en zijn te raadplegen op de website Toegankelijk Vlaanderen.

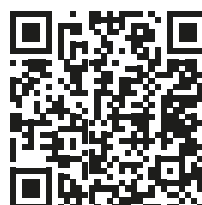
Het label A+ betekent dat het gebouw voldoet aan strenge toegankelijkheidsnormen en op comfortabele en zelfstandige wijze toegankelijk is.

Het label A betekent dat het gebouw basistoegankelijk is. Voor de meeste mensen met een beperkte mobiliteit is dit bruikbaar, maar mogelijk is extra inspanning of een helper nodig.

De toegankelijkheidslabels zijn gratis en zijn voor onbepaalde duur geldig, wel vindt na een aantal jaar een herscreening plaats om te controleren of nog steeds aan alle criteria is voldaan.

Uitbaters en eigenaars die inspanningen leveren om hun verblijf toegankelijk te maken voor personen met een beperking, worden ook gepromoot via de All In brochure van Toerisme Vlaanderen en via de website.

Website Toegankelijk Vlaanderen



All In brochure van Toerisme Vlaanderen



BIELEBALE (Brasschaat)

Bielebale vzw baat drie jeugdverblijfcentra uit: De Verre Planeet, De Zon en De Sterren met een maximumcapaciteit van respectievelijk 53, 32 en 46 personen. De Verre planeet heeft het toegankelijkheidslabel A, De Zon en De Sterren A+. De jeugdverblijven liggen in Brasschaat en hebben het jeugdlabel C en de Green Key. De formule is zelfkook. Tine Boiy is eindverantwoordelijke van het verblijf.

Sinds wanneer hebben jullie het toegankelijkheidslabel?

Tijdens de zoektocht naar een geschikt jeugdverblijf stond de toegankelijkheid van het gebouw voorop. We hebben verschillende burgemeesters aangeschreven en kwamen uiteindelijk bij het voormalige sporthotel van Brasschaat uit. Zo is Bielebale vzw gestart met De Verre Planeet in 2006.

Waarom heeft De Verre Planeet slechts het toegankelijkheidslabel A?

Eén constructiefout staat een A+ label in de weg, namelijk de deur naar het sanitair blok. Die is onvoldoende breed.

Waarom werd dit niet aangepast?

In de beginjaren was er onvoldoende budget en in 2008 was het idee er al om een volledige nieuwbouw te realiseren. Dan was een A+ label voor De Verre Planeet overbodig, want we willen iedereen bereiken: mensen met en zonder beperking.

Was het realiseren van een integraal toegankelijk jeugdverblijf eenvoudig?

Dankzij vele prospecties wisten we goed wat we wilden bereiken, maar tijdens het bouwproces werden we toch nog geconfronteerd met enkele struikelblokken. Architecten en aannemers zijn niet altijd goed op de hoogte of verliezen bij praktische problemen soms de focus op de toegankelijkheid. Bovendien botsen ook bepaalde normen zoals die van brandveiligheid met toegankelijkheid. Dan moet je op zoek naar oplossingen en die liggen niet altijd voor de hand.



Tine: "We willen iedereen bereiken: mensen met en zonder beperking."

Kan je daarvan voorbeelden geven?

Ja, de pompen op de branddeuren zorgen er bijvoorbeeld voor dat personen in een rolstoel die deuren niet gemakkelijk kunnen openen. Daarom werken wij met magneten. Nog een voorbeeld zijn de inductiekookplaten. Personen met een visuele beperking kunnen die door een gebrek aan contrast niet bedienen. Daarom hebben wij er gezocht en gevonden met knoppen.

Werden er voor de bouw van het jeugdverblijf subsidies gegeven?

Het jeugdverblijf is er gekomen via een publiek-private samenwerking. We huren het gebouw.

Is het jeugdverblijf voor elke beperking toegankelijk?

Zeker. Tijdens de bouw- en afwerkingsfase werd rekening gehouden met fysieke en sensorische beperkingen en werd aandacht besteed aan prikkelarme ruimtes en structuur.

Maakt elke groep die hier komt, gebruik van de toegankelijke infrastructuur?

Neen. 75% van de groepen, zoals het klasieke jeugdwerk en de familie- en vriendengroepen, hebben deze infrastructuur niet nodig. We maken dus het verschil voor die 25%, voor de werkingen die zich specifiek richten op personen met een beperking zoals Jomba (een deelwerking

van Kazou, nvdr) of de familiegroep met een familielid met een beperking.

Helpt het label en de website toevla.be in de promotie van het jeugdverblijf?

Dat is moeilijk te zeggen, maar ik denk het niet. Groepen die hier verblijven, kennen zelden de website www.toevla.be. Hetzelfde geldt voor het toegankelijkheidslabel. Misschien zou het label een betere bekendheid hebben als het bijvoorbeeld op booking.com zou staan.

Hoe vinden de groepen dan de weg naar het jeugdverblijf?

Het klantenbestand dat we hebben, bouwen we langzaam op door ons kenbaar te maken via een Revabeurs of via andere kanalen, zoals onze tewerkstelling (zowel in het onderhoud als de administratie werken personen met een beperking, nvdr). Ook via het initiatief Casa Callenta, waar in de lokalen van Bielebale vzw ontmoetingsmomenten georganiseerd worden voor en door lotgenoten met kanker, bereiken we een deel van onze doelgroep.

Kan je bij de instanties achter het label terecht voor advies?

Ja, je kan bij Inter terecht voor advies, maar dit beperkt zich tot een advies over de normen. In je zoektocht naar geschikte materialen (om aan die normen te voldoen, nvdr.) helpen ze niet, dit om de neutraliteit te behouden.

HAEIDONCK (Tessengerlo)

Jeugdverblijf Haeidonck van Scouts Baden-Powell Hulst uit Tessenderlo, erkend door Toerisme Vlaanderen als jeugdverblijf type B, heeft een maximale binnencapaciteit van 120 personen. Buiten kan overnacht worden in tenten. De aangeboden formule is zelfkook. Qua toegankelijkheid haalt het de strengste normen waardoor het A+ label is toegekend. Aan het woord is Michel Van Loo, verhuurverantwoordelijke.

Was de keuze voor een A+ label een bewuste keuze?

Het A+ label werd bekomen in 2014 toen we de bestaande lokalen wilden renoveren en uitbreiden. Omdat we reeds verhuurden, konden we voor die infrastructuurwerken aanspraak maken op 40 % subsidies van Toerisme Vlaanderen, dit op voorwaarde dat het gebouw het A+ label zou behalen.

Vroeg het A+ label extra investeringen?

Toch wel, je moet voorzien in extra ruimte en specifiekere materialen zoals een speciale tafel in de keuken zodat rolstoelgebruikers gemakkelijk kunnen meehelpen, bredere deuren en toegankelijke bedden.

Vind je de investering in toegankelijkheid een nuttige investering?

Absoluut. De toegankelijkheidsnormen mogen dan wel specifiek gericht zijn op personen met een beperking, het verhoogt ook het algemeen gebruikscomfort voor iedereen. Een vlotte doorgang en extra ruimte komen iedereen ten goede.

Ontvang je dankzij het A+ label extra groepen?

We ontvangen vooral jeugdgroepen, dat is dezelfde doelgroep als voor de verbouwingen. Toch is het goed dat we de infrastructuur hebben, want er wordt wel gebruik van gemaakt. Sporadisch ontvangen we een Akabe-groep en onlangs



Michel: "De toegankelijkheidsnormen verhogen het algemeen gebruikscomfort voor iedereen."

hadden we een groep met daarin een kookouder met een beperking.

Wil je voor het A+ label in de toekomst bijkomende inspanningen leveren?

We willen met elke regelgeving in orde zijn. Als we hiervoor extra inspanningen moeten leveren, staan we daarvoor open.

Zou je voor een A+ label betalen?

We willen een volledig toegankelijk verblijf blijven, maar betalen voor een label hoeft voor ons niet. Het A+ label levert ons namelijk geen extra groepen op.

ORANJE VZW

Oranje vzw richt zich naar personen met een (vermoeden van) beperking ongeacht de leeftijd en is hoofdzakelijk werkzaam in de regio Noord-West-Vlaanderen en Meetjesland. Vrijetijdsactiviteiten met overnachtingen voor kinderen, jongeren en volwassenen met (een vermoeden van) een beperking. Ze hebben een ruim reis- en weekendaanbod en de jeugdwerking gaat jaarlijks op weekend en zomerkamp. Aan het woord zijn Marlies Vandaele (reisondersteuner) en Sarah Bosch (jeugdwerker).

Op de website lees ik dat Oranje reizen en weekends organiseert, dit dichtbij of veraf, voor jong en oud. Hoe moet ik me dit voorstellen?

De reizen worden georganiseerd voor groepen van ongeveer 9 personen. We verblijven vooral in kleinere vakantiehuizen en hostels omdat we tweepersoonskamers wensen met afzonderlijke bedden en sanitair op de kamer. Het aanbod jeugdverblijven die aan die wensen voldoen, is beperkt.

Geldt dat ook voor de kampen van de jeugdateliers?

Nee, de jeugdateliers hebben tussen de 20 en 100 leden. Kampen worden bijna uitsluitend in jeugdverblijven georganiseerd.

Wie zijn de begeleiders? Zijn dat vrijwilligers of beroepskrachten?

Ons Vrijetijdspunt draait hoofdzakelijk op vrijwilligers. De beroepskrachten ondersteunen die vrijwilligers, maar gaan niet per definitie mee op reis, op weekend of op kamp.

Wie boekt de kampplaats?

De ateliers boeken zelf hun kampplaats, maar via onze ondersteunende rol gaan we wel gesprekken aan met onze vrijwilligers. Via deze weg geven we aan waarop ze moeten letten in de zoektocht naar een geschikte kampplaats voor hun deelnemers. Ook met administratieve vragen rond boekingen of vragen rond de ondersteuning van de deelnemers kunnen ze bij ons terecht.

Maken de ateliers gebruik van de toegankelijkheidslabels bij de zoektocht?



Sarah en Marlies: "Een jeugdverblijf met toegankelijkheidslabel is niet altijd noodzakelijk."

We zoeken voornamelijk naar jeugdverblijven die voldoen aan de noden van onze deelnemers. Dat kan met of zonder een toegankelijkheidslabel zijn. Ook proberen we soms onze grenzen te verleggen. Zo vertrok jeugdatelier Beernem vorig jaar op tentenkamp, dit in een bos. Daar waren ook mensen met een rolstoel bij.

Met een rolstoel in een bos?

Inderdaad. Het is wellicht minder praktisch, maar zeker niet onmogelijk.

Hoe vinden jullie de jeugdverblijven?

We kennen de website toevla.be en we krijgen de brochure 'toegankelijke vakantieverblijven in Vlaanderen en Brussel', maar de ateliers boeken meestal via CJT Boekingscentrale.



Tijdens de bouw- en afwerkingsfase moet je rekening houden met toegankelijkheid.

Green Key staat voor duurzaam reizen, vergaderen en ontspannen.

Green Key

Green Key (voordien de Groene Sleutel) is een wereldwijd ecolabel dat terug te vinden is in 65 landen, verspreid over vijf continenten. 3200 locaties hebben dit internationale label behaald. Het label staat voor duurzaam reizen, vergaderen en ontspannen. Toeristische verblijven, attracties en restaurants kunnen het label krijgen. Ook enkele tientallen jeugdverblijfscentra zijn trotse eigenaar.



Wie een Green Key wil behalen, doorloopt het eerste jaar een traject in twee fases. De eerste fase bestaat uit een zelfevaluatie op basis van opgestelde criteria. In een tweede fase wordt dit werk aan een audit onderworpen en beslist een professionele jury (waarin CJT de jeugdverblijfssector vertegenwoordigt) over het al dan niet toekennen van de Green Key.

Green Key streeft een duurzaam beleid na op diverse niveaus (het individu, het bedrijf, de keten en de samenleving) en verwacht inspanningen op vlak van volgende domeinen:

- registratie van water- en energieverbruik
- verklaring van maatschappelijk verantwoord ondernemen met actieplan

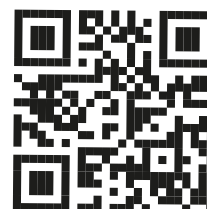
- invoeren van water- en energiebesparende maatregelen
- afvalpreventie en -sortering
- gasten aanzetten om de milieu-impact van hun verblijf te beperken
- aandacht voor groenonderhoud
- oog voor duurzame voeding en mobiliteit

De criteria worden in principe om de vier jaar herzien en zijn erkend door de Global Sustainable Tourism Council en het United Nations Environmental Program. Hierdoor bevat Green Key maatregelen die mee evolueren met de ontwikkelingen op vlak van duurzaam ondernemen en dus verder reiken dan enkel milieumaatregelen. Vanaf 1 januari 2022 zullen opnieuw aangepaste criteria gelden, deze worden momenteel op Belgisch niveau uitgewerkt en zullen in november bekendgemaakt worden. Voor nieuwe Green Key-houders gaan deze criteria meteen in begin 2022, voor bestaande labelhouders pas vanaf de controle in het najaar van 2022.

Jaarlijks reiken Toerisme Vlaanderen en GoodPlanet Belgium de Green Key uit. De organisatie achter Green Key ondersteunt en verenigt uitbaters ook in het verduurzamen van hun verblijf. Dit trachten ze te realiseren door uitbaters te informeren over nieuwe duurzame praktijken en ervaringen onderling te delen via hun eigen netwerk.

Een Green Key is betalend. Er is een algemene instap-prijs en een jaarlijkse bijdrage. Ook draag je de kosten voor de driejaarlijkse audit. De prijzen geldig in 2020 zijn in 2021 dezelfde gebleven.

Green Key



Gedetailleerde lijst 2016-2020:



Kostenoverzicht 2020:



DE BLIJE ALPACA (Lokeren)

In Lokeren ligt De Blij Alpaca, een jeugdverblijf type B opgericht in 2014. Groepen kunnen er verblijven in de formule zelfkook. De maximale binnencapaciteit is 50 personen, in de zomer kunnen er nog eens 120 personen in tenten verblijven. Aan het woord is Hilde Colman, trotse bezitter van de Green Key.

Sinds wanneer heb je de Green Key?

Die hebben we sinds 2019.

Hoe heb je het label leren kennen?

De Green Key leerden we kennen tijdens een verblijf in een vakantiepark. Het label wekte onze interesse en na een gesprek met de uitbater vonden we het ook voor ons jeugdverblijf een absolute meerwaarde.

Wat is die meerwaarde?

Net zoals ons landbouwbedrijf runnen we het jeugdverblijf op een bewust duurzame wijze. Dat label onderstreept die inspanningen en helpt je in de communicatie met de groepen.

Welke extra inspanningen hebben jullie geleverd om de Green Key te behalen?

Wij hebben geen extra inspanningen moeten leveren om de Green Key te behalen. Afval sorteren, poetsen met ecologische producten stimuleren, het promoten van de korte keten en bijvoorbeeld verlichten met spaarlampen deden we reeds en dat was ruimschoots voldoende.

Stonden er in de audit nog aanbevelingen?

Inderdaad. Zo hebben we enkele aanpassingen gedaan aan onze kraantjes en douches om het waterverbruik te verminderen.

Welke extra inspanningen moeten jullie nog in de toekomst leveren?

Om het label te behouden moeten we in principe niets meer doen dat een financiële impact heeft. Wel blijft het een aandachtspunt om op alle vlakken de ecologische voetafdruk te verkleinen. Groepen informeren en sensibiliseren is daar een belangrijk onderdeel van.

Kan je daar een voorbeeld van geven?

Zeker. Bij elke groep promoten we bijvoorbeeld duurzame mobiliteit. Op ons domein komen maximaal 3 auto's, voor de verplaatsing van de groep stimuleren we het openbaar vervoer. Het station is op wandelafstand. Wie met de trein naar het jeugdverblijf komt, krijgt gratis een zoektocht aangeboden, uitgewerkt voor verschillende leeftijdsgroepen. In de toekomst overwegen we ook een korting voor groepen die met het openbaar vervoer, fiets of bus komen.

Groepen moeten dus ook inspanningen leveren. Hoe reageren ze daar op?

Over het algemeen positief. Wel moet je er goed over communiceren.

Ook als het een impact heeft op hun kampbudget? Ecologische producten hebben toch een duurder prijsimago?

Ik wijs jongeren erop dat ze, naast betogen in Brussel, ook zelf iets kunnen doen voor het klimaat. Ecologische producten kopen is daarvan een concreet voorbeeld. Die zijn vandaag overal verkrijgbaar en niet per definitie duurder. Je kan bijvoorbeeld poetsen met azijn of soda.

Terug naar het label. Kennen groepen de Green Key?

Het label kennen de meeste groepen wel, maar ze weten niet goed waarvoor het staat. In onze infobrochure proberen we hen daarover beter te informeren.

Welke ondersteuning krijg je van GoodPlanet Belgium?

Elke drie jaar word je onderworpen aan een audit en krijg je aanbevelingen. Die aanbevelingen werken inspirerend. Maar je kan ook terecht met specifieke vragen. Afvalwater wordt hier bijvoorbeeld in de beek geloosd. Dat is allesbehalve duurzaam. Daarom promoten we ecologische producten. Een verplichting is er om praktische redenen nog niet. GoodPlanet bevraagt nu andere logies naar hun aanpak en brengt ons daarvan op de hoogte, zodat we tot een haalbare werkwijze kunnen komen. Dit zal nodig zijn, want we willen een waterzuiveringsinstallatie bouwen en dan zijn chemische producten uit den boze.



Hilde: "We zijn ervan overtuigd dat je audits moet doen om stappen vooruit te zetten."

Zorgt een audit niet voor extra administratief werk?

Ja, maar we zijn er van overtuigd dat je audits moet doen om stappen vooruit te zetten. In het bedrijfsleven is dat niet anders. Het zorgt ervoor dat je erover blijft nadenken, de focus blijft houden. Zonder audit, denk ik, ga je bepaalde zaken opnieuw verwaarlozen.

Hoeveel moet je voor dit label betalen?

Dat hangt af van verschillende factoren. De jaarlijkse bijdrage voor ons is 55 euro, de driejaarlijkse audit komt op 210 euro. Dat is omgerekend 125 euro per jaar.

Een bedrag dat jullie met plezier betalen?

Alles staat vandaag in het teken van het klimaat, dus is het logisch dat we daarin investeren. Dit is de weg die we moeten volgen, dat is de toekomst.

HET GALJOEN (De Haan)

In De Haan vind je Het Galjoen VZW, een jeugdverblijf type C waar je kan verblijven in de formule zelfkook of volpension. Overnachten kan met maximaal 79 personen. Aan het woord is Bruno Vandenstein.

Klopt het dat jullie de Green Key niet meer hebben?

Inderdaad. De Groene Sleutel en daarna de Green Key hebben we gehad van 2008 tot 2018.

Waarom heb je de Green Key vandaag niet meer?

Een belangrijke reden is dat we voor dat label moeten betalen maar daarvoor geen 'service' terug krijgen. Het is ons bijvoorbeeld altijd beloofd dat het label zou gepromoot worden bij onze doelgroepen, maar daarvan is nooit iets in huis gekomen.

Zijn jullie niet zelf de ambassadeur van de Green Key?

Doorheen de jaren hebben we veel geïnvesteerd in duurzaamheid in de ruime zin van het woord. We hebben geïnvesteerd in zonnepanelen, een zonneboiler en een elektrische auto. Ons waterverbruik is spectaculair gedaald en alles is geïsoleerd. Hierdoor is het gebouw bijna energieneutraal. We kopen maximaal lokaal en kiezen binnen onze mogelijkheden voor biologische voeding, waarvoor we ook afhaalpunt zijn voor onze omwonenden. We kiezen voor ecologische poetsproducten en verf. Op ons domein vind je nog enkel streekeigen beplanting. We doen aan natuur- en milieueducatie en werken actief mee met natuur- en sociale verenigingen. Dus ja, we zijn ambassadeur van de duurzaamheidsprincipes, maar niet van het label.

Wat had je van service verwacht?

Ik geef een voorbeeld. De inhoud van een klassieke poederblusser is niet milieuvriendelijk. Daarom was ik op zoek naar een alternatief. Dat had ik doorgegeven aan GoodPlanet, maar ik kreeg daarop geen antwoord. Uiteindelijk heb ik me daarin verdiept en zelf een betaalbaar alternatief gevonden. Ik vond dat voor GoodPlanet een gemiste kans, net zoals ze niet zomaar wilden meedenken rond een educatief aanbod. Er werd zelfs bespaard op service. Een



Bruno: "We zijn ambassadeur van de duurzaamheidsprincipes, maar niet meer van het label."

nieuwe vlag van de Green Key werd betaald en een nieuw schildje als je 10 jaar het label had, dat was er ook al niet meer ... Waarvoor betaal je dan?

Wat vond je van de criteria van de Green Key?

Inhoudelijk vond ik die goed. Ik was zelfs enthousiast over het feit dat het ruimer ging dan enkel milieumaatregelen. Toch heb ik soms mijn bedenkingen als ik zie wie een Green Key behaalt.

Die logies staan misschien aan het begin van een lang proces?

Werken aan duurzaamheid is inderdaad een proces. Toch begrijp ik moeilijk hoe een groot resort aan een exotische kust een Green Key kan behalen. Voor mij wordt het label dan uitgehold.

Staan er bij jullie nog initiatieven in de stijgers?

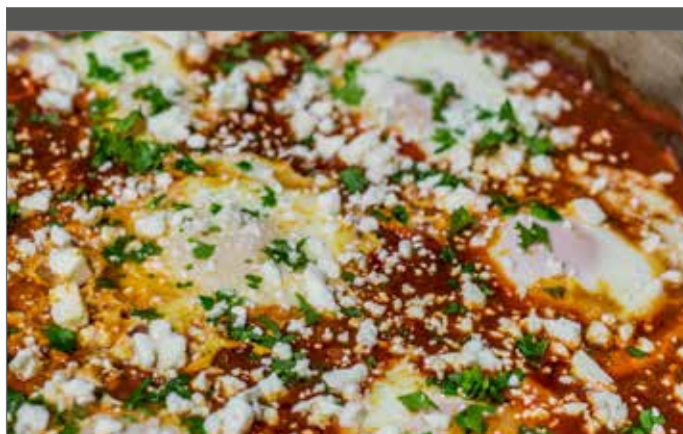
Niet onmiddellijk. Wat kunnen we nog meer doen? Dat was trouwens nog een frustratie. Vroeger werd alles geregistreerd in Excel. Nu moet dit in een digitale tool ergens 'in the cloud'. Dat zat in het begin vol kinderziektes, waardoor je telkens kon herbeginnen. Uren heb ik daarin gestoken. En is zo'n digitale tool duurzaam? Je moet eens info zoeken rond de impact van digitalisering op het milieu, daar ben ik echt van geschrokken.

Welke meerwaarde bood de Green Key voor groepen?

Laat ons eerlijk zijn, groepen komen niet omdat je de Green Key hebt. Onze belangrijkste troef is ons aanbod voor onze doelgroep en de zee.

Smiley

De Smiley is er specifiek voor jeugdverblijven in de formule volpension. Het label toont de klanten dat het jeugdverblijf op vlak van voedsel beschikt over een autocontrolesysteem dat gevalideerd en gecertificeerd is door het Federaal Agentschap voor de Voedselveiligheid (FAVV). De Smiley is niet verplicht, maar wel voor de klant een extra garantie dat de nodige maatregelen getroffen zijn om te voldoen aan de wettelijke voorschriften met betrekking tot de verwerking, productie en distributie van voedsel. Als uitbater hang je de Smiley daarom best op een goed zichtbare plaats. De invoering en de toepassing van een autocontrolesysteem is een wettelijke verplichting, maar de validatie en certificatie ervan dus niet. Toch kiezen sommige jeugdverblijfscentra om ook die laatste stap te zetten, niet alleen omdat het duidelijk is voor de klanten, maar ook omdat het voordelen oplevert bij het FAVV, zoals minder inspecties en een korting op de jaarlijkse heffing. De smiley is drie jaar geldig.



Wie de stap zet naar een Smiley, geniet voordelen bij het FAVV.



Wat is een Smiley?

DE BARKENTIJN (Nieuwpoort)

De Barkentijn is een jeugdverblijf type C dat ligt op de zeedijk van Nieuwpoort. Er kunnen maximaal 306 gasten verblijven, dit in de formule volpension. In de keuken werken 3 voltijdse equivalenten en één iemand in 4/5 statuut. Aan het woord zijn Olivier Bertier en Nicolas Vermote, respectievelijk chef-kok en directeur van het jeugdverblijf.

Sinds wanneer hebben jullie een Smiley?

We hebben de Smiley zeker sinds 2014.

Waarom werd de Smiley aangevraagd?

De Smiley toont aan dat je de richtlijnen maximaal probeert te volgen. Het onderstreept je beroepsnast en daardoor geniet het een zekere uitstraling binnen de sector. Daarnaast zorgt het voor de nodige gemoedsrust, dit zowel naar de klanten als het keukenpersoneel.

Een Smiley behalen is geen verplichting. Bezorg je jezelf geen extra stress hierdoor?

Elke controle zorgt voor stress. Maar dankzij die controle weet je zeker dat je goed bezig bent. Bovendien verminderen de controles van het FAVV als je

een Smiley hebt. Die controles zijn even stresserend.

Wat houdt de Smiley precies in?

Een Smiley ontvang je na een audit van een keuringsinstantie. Als uitbater probeer je daar zo goed mogelijk op te anticiperen, dat maakt een goede indruk. Na de audit volgt dan een rapport. Daarin staan zowel de sterke als zwakke punten. Met die zwakke punten kan je dan aan de slag.

Kan je daarvan voorbeelden geven?

Dat kan gaan over infrastructuur zoals gebroken tegels of verouderde kookpotten, maar ook over het gebruik van de keukenrol. Courant is de kleur ervan wit, maar eigenlijk wordt beter blauw gekozen. Als een stuk keukenrol in de voeding komt, merk je het dan direct op.

Houdt de Smiley veel administratief werk in?

We hebben onlangs geïnvesteerd in een digitaal systeem (Quality Guard) dat helpt bij het beheer van de voedselveiligheid, allergenen en voedingswaarden. Door dit consequent te gebruiken, vermindert de administratieve last voor de Smiley, want uit het systeem kunnen we de nodige rapporten halen.



Olivier: "Een Smiley onderstreept je beroepsnast."

Wat is het financiële verhaal achter de Smiley?

Voor de driejaarlijkse audit betalen we 400 euro, maar dat levert een besparing op van 75 % bij de controles van het FAVV. Daar betalen we per controle 122 euro. Dit is een jaarlijkse controle, maar de frequentie kan eventueel verlagen.

Hoe reageren de groepen op de Smiley?

De Smiley hangt uit, maar we krijgen daarop geen reactie. Groepen hebben het volste vertrouwen dat we ons werk op een verantwoorde wijze doen. Binnen de sector is er daarentegen wel oog voor de Smiley. Zo weten we bijvoorbeeld dat onze collega's van Ter Helme of Ter Duinen het label ook hebben.

Labels voor de uitbaters

De geloofwaardigheid van een label hangt af van wie de labels ontwikkelt en uitrekt. Daarbij kan je een onderscheid maken tussen twee soorten labels: de zelfverklaarde labels van bedrijven en de officiële labels die worden ontwikkeld en toegekend door onafhankelijke instanties of instellingen. De eerste categorie ontwikkelt de labels op basis van criteria die ze zelf bepalen, de tweede categorie bepaalt de criteria in overleg met verschillende betrokkenen zoals sectororganisaties, consumentenverenigingen of ngo's. De criteria (en de controle) zijn in dat laatste geval transparant en hebben meestal een meerwaarde omdat ze strikter zijn dan de nationale en internationale normen.

Duurzame producten

Labelinfo.be (qr-code: <https://www.labelinfo.be/nl>) helpt je bij de keuze van duurzame producten. Per productgroep zoals voeding, onderhoudsproducten en elektrische toestellen vind je de labels, pictogrammen en reclame die aan producten worden toegekend. De labels worden op basis van transparante criteria door een onafhankelijke controle-instantie uitgereikt en kunnen door elke producent worden aangevraagd. Voor de pictogrammen en reclameafbeeldingen geldt dit niet.

Klik je door op de afbeelding (van het label, het pictogram of de reclame), dan krijg je algemene informatie, wetgeving, de garanties die geboden worden en de controle-instantie. Ook extra weetjes en interessante links worden waar mogelijk toegevoegd.

Voedingslabels

Op de verpakking van voedingsproducten is etikettering van voedingswaarde verplicht. Om dat meer visueel te maken, pakken de voedselproducenten uit met voedingslabels. Bedoeling van die labels is om in één oogopslag duidelijk te maken hoe gezond een product is. In Europa zijn er verschillende voedingslabels, waaronder de Nutri-Score. Dit label geniet de voorkeur van het Vlaams Instituut Gezond Leven en duikt hierdoor sinds 2018 steeds vaker op in België.

De Nutri-Score bestaat uit een kleur en een letter en toont aan de hand van die combinatie welke productgroep gezonder is dan een andere. Om de scores te geven, wordt gebruik gemaakt van een algoritme dat ontwikkeld werd door het Franse Nutritional Epidemiology Research Team.

Positieve (eiwit, vezels ...) en negatieve (suikers, verzadigde vetten ...) eigenschappen van de voedings-



stoffen worden gekoppeld en leveren een score op tussen -15 (beste) en +40 (slechtste). Die score wordt vervolgens omgezet in een letter (van A tot E) en een kleur (van donkergroen naar rood). Donkergroen staat logischerwijs voor de beste voedingswaarde en is te verkiezen, rood staat voor de slechtste voedingswaarde en is bijgevolg te vermijden.

De Nutri-Score mag je niet los zien van de voedingsdriehoek. In die driehoek staat wat je best meer, minder en zo weinig mogelijk eet. Tot die laatste categorie behoren bijvoorbeeld de koeken. Wil je als verblijf uitpakken met gezonde voeding, bied dan niet te veel koeken aan, ook al hebben ze een goede Nutri-Score, maar kies frequenter voor fruit.

CE-label (Conformité Européenne)

Het CE-label is sinds 1993 van kracht en moet aangebracht worden op producten die onderhevig zijn aan bepaalde EU-richtlijnen of EU-verordeningen. Zonder dit CE-label mag het product niet op de markt komen. Het label is dus een garantie dat het product geëvalueerd werd en beantwoordt aan de Europese veiligheids-, gezondheids- en milieueisen.

De producten die onder de EU-richtlijnen of EU-verordeningen vallen en dikwijls in jeugdverblijfcentra opduiken sommen we hieronder op:

- speelgoed
- elektrische apparaten
- apparaten die gasvormige brandstoffen verbranden
- machines
- bouwmaterialen
- persoonlijke beschermingsmiddelen
- liften
- meetinstrumenten

Het energielabel

Alle nieuwe toestellen die een invloed hebben op het energieverbruik (met uitzondering van de vervoersmiddelen), dragen een nieuw energielabel. Sinds 1 maart 2021 zijn de labels A+++ , A++ en A+ verdwenen en wordt de vereenvoudigde schaal van A tot G opnieuw ingevoerd. Door verstrengde normen wordt A opnieuw gebruikt voor de meest performante toestellen. Verder zetten de kleur (van groen tot rood) en de lengte van de pijlen de meest energie-efficiënte toestellen extra in de verf. Tot slot vind je op het label nog informatie over het product, de jaarlijkse energieconsumptie, het volume en het geluidsniveau.

DE HOGE RIELEN (Kasterlee)

De Hoge Rielen is een domein van de Vlaamse Overheid met 17 jeugdverblijven, diverse kampeerterreinen en een hostel, gelegen in Kasterlee. Je kan er overnachten in de formule zelfkook of volpension. Aan het woord is Peter Heyns, coördinator van de catering.

Op jullie website lees ik dat de Hoge Rielen veel belang hecht aan duurzaamheid en een milieuvriendelijke werking. Hoe vertaalt zich dat naar het aankoopbeleid?

Per product of productcategorie schrijven we een aanbesteding uit. Daarin omschrijven we gedetailleerd aan welke criteria het product moet voldoen. Het is dan aan de leverancier om ons te overtuigen of hun product aan die voorwaarden voldoet.

Staat er in die aanbesteding een specifiek label vermeld?

Niet altijd, omdat er voor eenzelfde product soms meerdere labels bestaan. De aanbesteding bevat daarom meerdere criteria. In de omschrijving kan bijvoorbeeld ook staan dat de ecologische voetafdruk, het transport of de verpakking tot een minimum moeten beperkt worden. Het is dan aan de leverancier om aan te tonen welke inspanningen ze leveren.

Waar haal je de informatie om de aanbesteding vorm te geven?

Vooraf doen we aan marktonderzoek. We zoeken informatie op Google en gaan naar vakbeurzen. Maar we putten natuurlijk ook veel uit onze eigen ervaringen. Zo bepalen we bijvoorbeeld vooraf of poetsproducten net wel of net niet verdund moeten zijn. Dit scheelt namelijk in verpakking en transport.

Een aanbesteding uitschrijven vergt wellicht veel tijd. Wordt dit vaak herhaald?

Het klopt dat het uitschrijven soms arbeidsintensief is. Eenmaal uitgeschreven zet je dat in de markt en ga je een overeenkomst aan met een leverancier voor bijvoorbeeld 3 jaar. De aanbesteding wordt dus niet voor elke aankoop herhaald.

Hoe ga je de producten tegenover elkaar afwegen?

Er zijn verschillende criteria die we hantieren. Ik denk spontaan aan prijs, kwaliteit, geschiktheid, leverfrequentie, modaliteit van leveren, recycleerbaarheid van verpakking en duurzaamheid.

Komen labels hier dan wel aan bod?

Door een aanbesteding uit te schrijven met diverse criteria laat je je niet leiden door labels, maar nadien kan je ze wel gaan afwegen natuurlijk. Een website als labelinfo.be helpt dan om in te schatten welk label belangrijk is.

Kom je dan niet altijd bij hetzelfde label uit?

Neen. Er zijn verschillende soorten labels voor verschillende soorten producten. Bovendien heb je nog eens heel specifieke labels binnen dezelfde productcategorie, waardoor het label niet altijd doorslaggevend is. Ik geef een voorbeeld: twee verschillende poetsproducten kunnen twee verschillende labels hebben, maar toch even duurzaam zijn. Dan geven andere criteria de doorslag.

Maken jullie in de catering gebruik van de voedingslabels?

Onze maaltijden zijn gevarieerd, gezond, lekker en duurzaam. We proberen voedselverspilling te vermijden en kopen groenten en fruit bij lokale verdelers. Vis moet het msc- of asc-label hebben. Bioproducten zijn in de keten van de grootkeuken een moeilijker verhaal omdat er vaak



Peter: "We kijken niet meer louter naar de labels, maar ook naar andere criteria."

problemen opduiken rond de hoeveelheid en de aanvoer. Maar we stellen wel progressie vast. Het aanbod stijgt.

Hier spelen labels wel een belangrijke rol?

Labels zijn interessant en waardevol, maar soms 30 jaar oud. Als we het hebben over duurzaamheid, dan zitten we toch al in een andere fase. We kijken niet meer louter naar labels, maar bijvoorbeeld ook naar de verspilling. Hier hebben we de thermossen koffie vervangen door een toestel waarmee koffie op maat gemaakt wordt.

Welke labels zijn belangrijk bij de aankoop van toestellen?

Elk toestel dat we aankopen, is conform de Europese normen. We hebben daarvan de verklaring die wordt bewaard door de preventieadviseur. Je zal dus overal het CE-label terugvinden. Verder hebben we veel aandacht voor de energieklassen. We opteren altijd voor de meest energieefficiënte toestellen.

De toestellen zijn dus veilig?

Inderdaad, op voorwaarde dat je ze goed bedient. Daarom voorzien we ook in geschikte opleidingen voor het personeel.

HUIS WERK 64

In oktober verschijnt HuisWerk 64, met daarin een dossier rond de aanplanting van het domein.

We zoeken uit hoe je je terrein (met of zonder gebouwen) kan inrichten met extra (speel) groen, zodat het een extra troef wordt voor jong en oud. Uitbaters die daarin de voorbije jaren hebben geïnvesteerd, vertellen hun verhaal. Vandaaruit leggen we de link naar ondersteunende organisaties voor praktisch advies en subsidiemogelijkheden (check

alvast onze agenda op de achterkant van HuisWerk).

Heb je zelf nog goede suggesties of tips of wil je reageren op dit thema, laat het ons weten via ondersteuning@cjt.be.

NIEUWSFLASH

SAMENAANKOOP CO₂-METERS

Om bepaalde groepen te kunnen ontvangen (sociaal-cultureel werk of grotere vrienden- en familiegroepen), is volgens de huidige coronaregels de aanwezigheid van een CO₂-meter in de eetruimte vereist. Ook als verschillende groepen of gezinnen worden samengebracht in eenzelfde eetruimte, geldt de verplichting om een CO₂-meter te plaatsen. Maar voor jeugdgroepen of scholen die beschikken over hun eigen refter, is er geen verplichting vandaag. Zie ook www.cjt.be/ondersteuning/corona en ons protocol voor de volledige achtergrond.

Indien jouw jeugdverblijfcentrum volgens bovenstaande uitleg verplicht is om een CO₂-meter te gebruiken in de eetzaal, zijn er wel consequenties bij het overschrijden van bepaalde drempelwaarden. We citeren het ministerieel besluit: "De luchtkwaliteitsmeter dient op een voor de bezoeker duidelijk zichtbare plaats geïnstalleerd te worden. De luchtkwaliteitsrichtnorm is 900 ppm CO₂. Tussen 900 ppm en 1200 ppm dient de uitbater te beschikken over een actieplan om compenserende luchtkwaliteits- of luchtzuiveringsmaatregelen te verzekeren. Boven 1200 ppm dient de inrichting onmiddellijk gesloten te worden".

In samenwerking met Scwitch, het zakelijk steunpunt van socioculturele organisaties, bieden we daarom een samenaankoop voor CO₂-meters aan. Drie verschillende modellen van CO₂-meters kunnen gekozen worden. Uiteraard een vrijblijvend aanbod – zie uitleg hierboven. Dit aanbod blijft minstens geldig tot het najaar, snel beslissen is dus niet nodig.

Meer info op www.cjt.be/ondersteuning/themas/financieel/samenaankopen.

OVERMACHT DOOR CORONA

We wonen juridisch advies in rond de specifieke situatie van overmacht door corona in het jeugdtoerisme. In welke omstandigheden kunnen we spreken over overmacht en wanneer niet? Wat zijn de (financiële) gevolgen van overmacht? Kan je in het huurcontract bepaalde zaken opnemen rond overmacht en is dit verstandig? Wat met terugbetaling na annulatie van pakketreizen? Wat met verblijven die halverwege worden stopgezet omwille van corona? ...

We verzamelden alle conclusies op www.cjt.be/ondersteuning/overmacht.

KAMP- EN KOOKVUREN

Begin juni ontstond de nodige verwarring toen Vlaams minister van natuur Demir een verstrenging aankondigde voor het maken van vuur in of dichtbij (< 25 meter) bos en natuurgebied. Uiteindelijk konden we één en ander laten rechtzetten voor kamp- en kookvuren van jeugdgroepen. De definitieve regelgeving vind je terug op www.natuurenbos.be/waarschuwingen.

Voor de duidelijkheid: voor kampvuurplekken die niet gelegen zijn bos of natuur, verandert niets. Sinds 2019 volstaat hiervoor een melding bij de gemeente.

AGENTSCHAP NATUUR & BOS

Vlaanderen is natuur

AFSPRAKEN ZOMER 2021

KAMP-VUURKESTOOK
OP VOORZIENE PLAATSEN

TOEGESTAAN BIJ CODE en rekening houdend met bestaande regels

Actuele codes op natuurenbos.be/waarschuwingen

Geen brandbare materialen in de omgeving

Geen brandversnellers gebruiken

Voorzie blusmiddelen

Altijd vuur doven na de activiteit



Centrum voor Jeugdtoerisme ^{vzw}

ONDERSTEUNING

Heel wat regelgeving heeft rechtstreeks of onrechtstreeks een weerslag op jeugdtoerisme. Als hieraan wordt gesleuteld, tracht CJT Ondersteuning op de eerste rij te zitten. In HuisWerk belichten we telkens de actualiteit van ons vertegenwoordigingswerk.

... LAAT JE STEM HOREN

We schreven in deze rubriek al heel wat over jeugdkampen en onze samenwerking met De Ambrassade en de jeugdwerkkoepels. We grepen de coronacrisis echter aan om ook voor twee andere doelgroepen ons netwerk te verruimen: onderwijs en niet-georganiseerde groepen (vrienden, families ...).

Het onderwijsveld

Zowel de kampzomer van 2020 als die van 2021 konden gered worden, o.m. dankzij de gedrevenheid in de jeugdsector. Want een zomerkamp is voor veel jeugdverenigingen de kroon op het werkjaar.

In het onderwijs ligt dat iets anders: de bos- of zeeklas is voor veel scholen een leuk extraatje, maar niet altijd een essentieel onderdeel van het schooljaar. Voor heel wat jeugdverblijfcentra (in volpensioen) zijn de schooluitstappen echter wel (letterlijk) van levensbelang en zo werd het al snel duidelijk dat we hier vanuit CJT met ons volle gewicht moesten kunnen wegen op het debat.

Daarom legden we reeds in het voorjaar van 2020 de nodige contacten: enerzijds met het kabinet van Vlaams minister van onderwijs Weyts en zijn administratie, anderzijds met de drie onderwijskoepels. Vooral met Katholiek Onderwijs Vlaanderen waren de contacten het voorbije jaar intens.

Het was belangrijk om de meerwaarde van de meerdaagse schooluitstappen haarfijn te kunnen aantonen: niet alleen economisch, maar vooral pedagogisch. Gelukkig bleek meteen dat we hier op dezelfde lijn zaten met de minister en de rest van het onderwijsveld. We brachten deze boodschap naar buiten door een interview met de minister te publiceren, open brieven te schrijven en ook smeebedes in de pers van leerlingen die dolgraag op uitstap wilden gaan, te delen.

Maar tegelijk moest iedereen rekening houden met de virologische situatie. Een eerste tegenslag kregen we te verwerken toen half augustus toch beslist werd om de secundaire scholen thuis te houden, begin november ging de deur dan volledig op slot, ook voor de lagere scholen.

Tijdens de wintermaanden liet de pandemie geen grote versoepelingen toe, maar we hebben wel alles gedaan om de heropstart te laten plaatsvinden van zodra het kon. In maart, op het moment dat de "paaspauze" werd ingelast, lag het plan bij de minister op

tafel om alle meerdaagse uitstappen te verbieden tot het einde van het schooljaar. We hebben toen heel hard gepleit om de situatie na de paasvakantie maand per maand te bekijken, in de hoop dat de vaccinatiecampagne en het warmere weer in mei en juni meer zou mogelijk maken. Uiteindelijk hebben we zo de maand juni grotendeels kunnen redden, om onbegrijpelijke redenen is het Franstalige en Duitstalige onderwijs toen niet mee op de kar gesprongen.

In juni zijn we ook meteen het gesprek aangegaan voor het nieuwe schooljaar. De minister heeft ons beloofd dat in principe vanaf september alles weer genormaliseerd is, zowel voor lager als secundair onderwijs. Een definitieve beslissing zal echter pas genomen worden half augustus. Dat volgen we uiteraard van nabij op.

Daarnaast willen we na de zomer de draad oppikken om ons aanbod aantrekkelijker te maken voor scholen, in overleg met de uitbaters die lid zijn van onze werkgroep relance. Ook de discussie rond de maximumfactuur willen we opnieuw op de agenda zetten.

De doelgroep zonder spreekbuis

Vrienden- of familiegroepen hebben geen koepel die hun belangen verdedigt. Dat maakt het ook moeilijk voor de overheid om afspraken te maken of hen ter verantwoording te roepen. Het gevolg was dat grotere niet-georganiseerde groepen tussen maart 2020 en juni 2021 nergens mochten overnachten. Voor heel wat jeugdverblijfcentra is dit echter een geschikte doelgroep om vooral weekends in het laagseizoen op te vullen.

Enkele maanden geleden gingen we hierover in overleg met zowel vzw Vlaamse Jeugdherbergen als vzw Logeren in Vlaanderen, steunpunt van de vakantiewoningen, waar vrienden- en familiegroepen de belangrijkste doelgroep vormen. We wisselden heel wat info uit om, in de golven van opeenvolgende versoepelingen, ook mogelijk te maken dat grotere vrienden- en familiegroepen in veilige omstandigheden kunnen ontvangen worden. Het Overlegcomité van 18 juni gaf uiteindelijk groen licht en dat resulteerde in een aangepast protocol voor jeugdverblijfcentra dat we op 1 juli konden publiceren, met goedkeuring van Toerisme Vlaanderen.

VRAAG HET AAN ...



Centrum voor Jeugdtoerisme^{vzw}

ONDERSTEUNING

Elk kwartaal krijgen we tientallen vragen van uitbaters over uiteenlopende thema's. In HuisWerk maken we telkens een beknopte bloemlezing van vragen en antwoorden die ook voor andere uitbaters interessant kunnen zijn.

Ons afval wordt nu opgehaald via het Diftarsysteem. Hoe kunnen we dit correct doorrekenen aan de groepen?

Diftar staat voor "gedifferentieerd tarief", het betekent dat je een bedrag betaalt per kg afval. Als je dit tot op de eurocent nauwkeurig wil doorrekenen, kan je elke vuilniszak wegen bij de eindafrekening, maar dat is onbegonnen werk. Het andere extreem is om te werken met een vast forfait, maar dan worden groepen die weinig afval achterlaten, niet financieel beloond.

Daarom raden we de gulden middenweg aan: een prijs vastleggen per vuilniszak die de groep gebruikt. Als je het gemiddeld gewicht kent van een volle vuilniszak, kan je daar vrij vlot een correcte prijs op plakken. Het klopt dat de ene zak meer kan wegen dan de andere, maar dat is de bluts met de buil, op het einde van de rit zullen de meeste groepen een billijke prijs betaald hebben.

Hoe kan ik groepen aanzetten om ecologische producten te gebruiken?

De vraag of zelfs verplichting om ecologische producten te gebruiken, kan je opnemen in het huishoudelijk reglement. Je kan deze producten eventueel ook zelf aanbieden en de kosten hiervoor apart aanrekenen of verwerken in de algemene vraagprijs.

We moeten dringende brandveiligheidswerken uitvoeren voor de vernieuwing van ons brandveiligheidsat-test. Kunnen we hiervoor nog subsidies ontvangen?

Nee, midden in het kalenderjaar is dat helaas niet mogelijk. De indiendatum van 1 april die Toerisme Vlaanderen hanteert voor de infrastructuursubsidie, geldt ook voor brandveiligheidswerken. Daarom is het belangrijk om tijdig te starten met het verzamelen van de nodige adviezen, zodat je niet voor verrassingen komt te staan en een zo goed als zekere infrastructuursubsidie misloopt.

Kunnen we een coronatest opleggen aan de deelnemers van onze kampen?

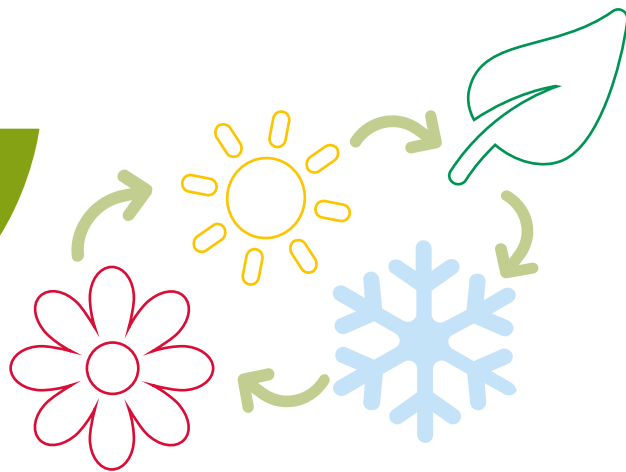
Pre-testing wordt sterkt aanbevolen bij de jeugdkampen deze zomer. Dat is het resultaat van een politiek compromis in de federale regering.

Toch zal het in de praktijk niet zo'n vaart lopen. Een verplichte testing is immers niet alleen logistiek onhaalbaar, het prijskaartje zou ook gigantisch zijn. Daarom zijn weinig jeugdorganisaties geneigd om op voorhand de deelnemers van de kampen te testen en is het ook niet de bedoeling dat uitbaters dit zelf gaan opleggen.

Testing kan wel een rol spelen op het moment dat een groep coronabesmettingen telt, de volledige uitleg hierover is na te lezen in de noodprocedure van De Ambrassade. Trouwens, als werkgever kan je dit ook niet opleggen aan je eigen medewerkers.

SEIZOENSTIP

In deze rubriek belichten we een 'good practice' die andere uitbaters kan inspireren. Dit keer belichten we de eerste hulp bij ongevallen en gaan we meer specifiek in op de inhoud van de verbanddoos.



De verbanddoos

Moet in het jeugdverblijf een verbanddoos aanwezig zijn en zo ja, wat moet erin? Het is een vraag die menig uitbater zich al eens heeft gesteld. Het antwoord is eenvoudig. Een verbanddoos is niet verplicht, tenzij je personeel tewerkstelt. En toch heeft elk jeugdverblijf er best één.

Voor het personeel

Wie personeel tewerkstelt, moet de codex over het welzijn op het werk volgen. Die codex biedt handvaten aan om een optimale organisatie van de eerste hulp te garanderen. Zo moet je enkele algemene verplichtingen nakomen en bepaalde maatregelen nemen. Eén van die maatregelen is het voorzien in de nodige uitrusting en daar maakt de verbanddoos deel van uit.

De samenstelling van de verbanddoos gebeurt aan de hand van een risicoanalyse en in samenspraak met de preventieadviseur en arbeidsgeneesheer. Daarbij wordt o.a. rekening gehouden met het type jeugdverblijf (bijvoorbeeld zelfkook of volpension), het aantal personeelsleden, de spreiding van het personeel, het risico op ongevallen en de aard en de frequentie van de ongevallen. Voor een indicatieve inhoud van de verbanddoos verwijzen we naar het kader "Eerste hulp op het werk" van de FOD Werkgelegenheid, Arbeid en Sociaal overleg).

Geneesmiddelen opnemen in de verbanddoos is niet verboden, maar wordt in het algemeen sterk afgeraden. De reden hiervoor is dat enkel een medisch geschoold persoon geneesmiddelen (ook zonder voorschrift) mag toedienen.

Verder vermeldt de codex dat de verbanddoos makkelijk en snel bereikbaar moet zijn. Indien nodig moeten in hetzelfde jeugdverblijf meerdere verbanddozen voorzien worden. Domeinen die meerdere jeugdverblijven bevatten, moeten minstens per jeugdverblijf een verbanddoos hebben. De verbanddozen moeten ook aangeduid worden met de gepaste veiligheids- en gezondheidssignalering en op regelmatige tijdstippen gecontroleerd worden op aanwezigheid en inhoud.

Voor jezelf, de vrijwilliger en de verblijvende groep.

Een verbanddoos is wettelijk niet verplicht als je in het jeugdverblijf geen personeel tewerkstelt. Toch ben je als uitbater best voorbereid op een klein ongeval. Daarom raden we in elk jeugdverblijf een verbanddoos aan. In eerste instantie voor jezelf en de vrijwilligers die eventueel komen helpen, in tweede instantie voor de verblijvende groep voor het geval ze zelf niet over een verbanddoos beschikken.

Voor de inhoud van de verbanddoos kan je terugvallen op de indicatieve lijst voor het personeel (zie kader hiernaast) of grasduinen op de websites van de diverse jeugdwerkorganisaties. Wil je een kant-en-klaar product? Dan is de webshop van het Rode Kruis een mogelijkheid. In het aanbod zit een eerstehulp rugzak met handleiding, specifiek samengesteld voor jeugdverenigingen. De producten opgenomen in de rugzak staan vermeld op de website van het bedrijf waarmee wordt samengewerkt.

De verbanddoos gebruiken

Een verbanddoos is pas nuttig als je ermee aan de slag kan. Daarom verplicht de codex een opleiding eerste hulp bij ongevallen voor jeugdverblijven met personeel. Voor jeugdverblijven zonder personeel is die verplichting er niet. Maar als de kans op een opleiding zich voordoet, is het altijd aangewezen om die te volgen.

Vandaag bieden we reeds gratis de EHBO-opleidingen aan, georganiseerd door de collega's van VJH. Zij voorzien tweejaarlijks de volledige cursus eerste hulp voor bedrijven en jaarlijks de herhalingscursus. In de jaren dat er geen volledige cursus eerste hulp voor bedrijven wordt gegeven, wordt een basiscursus van één dag aangeboden, dit voor de werkgever zelf of de opgeleide en door de werkgever aangeduide personen. Zijn de cursussen volzet of past de datum niet, dan kan je ook terecht bij het Rode Kruis.

Op de website van het Rode Kruis vind je ook een handige app die je helpt om in geval van nood correct te handelen. Een hevige bloeding, een brandwonde, een vergiftiging, een ernstige verslikking? De app legt je stap voor stap uit wat je precies moet doen.

Via de qr-code kan je de app downloaden op je smartphone en een affiche printen om de app verder te promoten via het jeugdverblijfscentrum. Want hoe meer de app wordt verspreid, hoe meer eerste hulp bij ongevallen correct wordt toegepast.



DE INDICATIEVE INHOUD VAN DE VERBANDDOOS:

- steriele katoenen driehoeksverbanden (90x90x127 cm)
- niet-steriele katoenen driehoeksverbanden (90x90x127 cm)
- elastische verbanden type Velpeau (5 en 7 cm)
- zwachtels van elastisch gezoomd gaas (5 en 7 cm)
- niet-steriele kompressen of vervallen steriele kompressen
- doos met steriele individueel verpakte kompressen (5x5 cm, 7,5x7,5 cm, 10x10 cm)
- rolletje hypoallergische kleefpleister (1,25 en 2,5 cm)
- steriele individueel verpakte wondpleisters
- ontsmettingsmiddel voor open wonden - klaar voor gebruik
- ontsmettingsmiddel voor materiaal (pincet, schaar, naald) of eigen handen: ontsmettingsalcohol 70 %
- aluminium isolatiedeken
- doos handschoenen voor eenmalig gebruik
- folie met filter voor bescherming bij mond-op-mond
- brancardierschaar (openknippen kledij, gordel ...)
- fijn inox schaartje 17
- fijn inox splinterpincet
- veiligheidsspelden
- neutrale zeep (bij voorkeur vloeibaar) en zuivere handdoek en washandje
- ijszakjes voor diepvriezer of instant ice
- lijst met nuttige telefoonnummers (intern - extern)
- schrijfmateriaal
- ongevalaangifte
- nota "dringende verzorging in afwachting van de komst van een geneesheer"

Brochure "Eerste hulp op het werk" van de FOD Werkgelegenheid, Arbeid en Sociaal overleg



Webshop van het Rode Kruis:



Rode Kruis app:





HUIS IN DE KIJKER

Chirolokaal Kristal, een ruime kampplaats in een belevenisvolle omgeving

In Stabroek, gelegen ten noorden van de stad Antwerpen en vlakbij de Nederlandse grens, ligt het recent gebouwde Chirolokaal Kristal, een jeugdverblijf type A met een totale binnencapaciteit van 75 personen. Dankzij de bijhorende tentengrond kan de capaciteit verhoogd worden met 45 personen. Voor personen met een beperking is het gebouw basistoegankelijk. De omgeving biedt voor ieder wat wils: op 15 kilometer ligt de stad Antwerpen, dichterbij is er de Kalmthoutse heide. Ideaal voor wie houdt van de drukte van de stad of de rust van de natuur.

in Het Gildenhuis. De Chiromeisjes, opgericht in 1947, kregen onderdak in de meisjesschool aan de Dorpsstraat. Die locaties werden na verloop van tijd (soms noodgedwongen) verlaten en ingeruild voor prefabgebouwen naast de kerktoren die doorheen de jaren heel wat doorstaan hebben, waaronder een brand”, weet Marc nog.

“Omdat het onderhoud steeds meer dweilen met de kraan open was en er op de locatie niet duurzaam gebouwd kon worden, groeide het idee om op een andere locatie een nieuwbouw te realiseren”, gaat Marc verder. “In 2007 werd hiervoor een vzw opgericht.”

CHIROLOKAAL KRISTAL PRAKTISCH

*Adres: Parklaan 57, 2940 Stabroek
Totale oppervlakte van het domein:
2 500 m²*

*Maximale capaciteit: 75 personen binnen +
45 personen in tenten*

Website: www.chirolokristal.be

VAN PREFAB NAAR NIEUWBOUW

“De lokalen van Chiro Kristal kennen een lange geschiedenis”, vertelt Marc De Hert, secretaris van de vzw. “Bij de oprichting in 1934 konden de Chirojongens terecht

DANKBAAR VOOR DE VELE STEUN

“Chirolokaal Kristal staat op gemeentegrond die we via opstalrecht voor 27 jaar ter beschikking hebben. Daarna kan de Chiro de gebouwen huren van de gemeente voor een symbolische euro, waardoor het onderhoud onder de vleugels van de gemeente komt, ofwel wordt het opstalrecht verlengd en blijft de vzw verantwoordelijk voor het onderhoud”, weet Marc. “Dit ligt notarieel vast.”



Kregen jullie naast de grond ook financiële middelen van de gemeente? “Inderdaad. In totaal kostte het project 600 000 euro. 125 000 euro kwam van de gemeente. Verder werd 40% gesubsidieerd via Toerisme Vlaanderen en hadden we ongeveer 200 000 euro eigen middelen die we via diverse acties hadden verzameld. De rest werd bekomen met lotenleningen en sponsoring”, somt Marc de belangrijkste inkomstenbronnen op.

OPENING OP 1 SEPTEMBER 2011

“De periode net voor de opening zal me altijd bijblijven”, zegt Marc. “Je werkt jaren aan een project en toch moet je de laatste maanden nog heel veel werk verzetten. Met man en macht hebben we hier bijvoorbeeld de klinkers rond het lokaal gelegd. Wel, dat zorgt voor een ongelooflijke boost binnen de vereniging. En ook administratief werd in die laatste fase nog heel veel werk verzet. Volgens de toenmalige inspecteur bij Toerisme Vlaanderen waren we het eerste jeugdlokaal dat al zijn keuringen onmiddellijk in orde had. Dan ben je fier natuurlijk”, vertelt Marc met een grote glimlach.

“Het project heeft bovendien een serieuze impact gehad op de werking van de Chiro”, gaat Lise De Hert, dochter van Marc en lid binnen de vzw, enthousiast verder. “Op 1 september 2011 hadden we plots een serieuze ledenstijging waardoor we binnen de leidingsploeg wat gezonde spanning voelden. We dachten: gaan we dit wel redden?”

DE VZW

“Het dagelijks bestuur van de vzw is in handen van ouders en oud-leiding, de raad van bestuur wordt verder gevormd met de groepsleiding en de volwassen begeleiders van de Chiro”, vertelt Lise. “Zo behoudt de vzw binding met de Chirowerking en wordt de Chirowerking ook betrokken bij het reilen en zeilen van de vzw.”

Die wisselwerking is belangrijk, weet Lise. “Dankzij de verhuur genereren we inkomsten die we vroeger niet hadden. De financiële middelen die de Chiro vroeger verwerfde via evenementen, moesten grotendeels besteed worden aan het onderhoud van de prefabgebouwen. Vandaag is dat niet meer het geval. Nu investeren we de middelen vooral in de werking. Door de stijging in ledenaantal gaat dit vooral over de aankoop van kamp-, spel- en knutselmateriaal. Maar onlangs werd er ook besloten om de kampprijs te verlagen. Hierdoor maken we het beter betaalbaar voor wie het financieel minder breed heeft. Werkingsmiddelen oppotten is niet meer nodig”, besluit Lise.

TROEVEN VAN HET VERBLIJF

“Naast het jeugdverblijf hebben we de vrije basisschool Sint-Catharina waar we een goede relatie mee hebben”, vertelt Bjorn Simons, vanaf september de nieuwe voorzitter. “In de midweek gebruiken ze ons speelterrein van ongeveer 2500 m², in de weekends en de zomer stellen ze hun speelplaats aan ons ter beschikking. Zo beschikken we over heel veel speelruimte. Verder zijn hier heel wat bossen, zwembaden, speeltuinen en recreatiemogelijkheden. Voor de oudere groepen is de stad Antwerpen ook een troef, want die is met het openbaar vervoer vlot te bereiken.”

“Een echte topper voor de oudste groepen is bovendien het fort van Stabroek (Stafort) dat heel gekend is voor zijn spectaculaire outdooractiviteiten”, vult Lise aan.

ENKEL VERHUUR ALS JEUGDVERBLIJF

“Het gebouw heeft twee functies: het is een thuishaven voor onze Chiro en staat open voor weekends en kampen voor het jeugdwerk. Daarnaast heeft het ook een zekere aantrekkingskracht bij de leden en de ouders voor bijvoorbeeld feestjes, maar dat hebben we van bij het begin uitgesloten”, vertelt Marc.

“Er is wel een uitzondering”, vult Lise aan. “De naburige secundaire school (PITO) die alle technische voorzieningen plaatste, kan het gebouw gratis gebruiken, bijvoorbeeld als ze eens buiten de schoolomgeving een activiteit willen organiseren.”

TOEKOMSTDROMEN

“De grootste droom voor de Chiro is uitgekomen. We hebben een mooie groep leden, in een fantastisch lokaal op een mooie locatie. Toch blijven we investeren om te verbeteren. Zo hebben we sinds 2011 geïnvesteerd in wifi, bankjes en kastjes in de douches, ondergrondse afvalopslag, schilderwerken en stevige tafels en banken. In de toekomst willen we de frigo's vervangen door een koelcel en de autonome branddetectoren vervangen door een automatische branddetectiecentrale. Ook willen we onderzoeken in welke mate we het gebouw nog kunnen vergroenen”, vertelt Bjorn.

Waarvoor staan die gekleurde ijzeren kruisjes op de gevel? “Dit zijn grote, middelgrote en kleine kristallen van Chiro Kristal. Wie veel geholpen heeft, heeft recht op een grote kristal. Wie een kleinere bijdrage deed, kan een kleinere kristal kiezen. Ieder bepaalt dit voor zichzelf, het is dus symbolisch”, zegt Bjorn met een glimlach.

AGENDA

In deze agenda willen we alle data van vormingsmomenten, ontmoetingen, indiendata voor erkenning en subsidiëring, ... opnemen die interessant kunnen zijn voor uitbaters. Ook hiervoor staat onze redactie open voor suggesties. Mail die gerust door naar ondersteuning@cjt.be!

31 JULI 2021

Indiendatum voor projectoproep "Natuur in je buurt"

Je kan bij het Agentschap voor Natuur en Bos (ANB) een subsidie aanvragen voor "natuurontwikkeling of aanleg van natuurelementen". Ook jeugdverblijfcentra en kampeerterrinen komen hiervoor in aanmerking, maar lees aandachtig de voorwaarden. Meer info op www.natuurenbos.be/projectoproep-natuur-in-je-buurt.

5 AUGUSTUS 2021

Aanvraag Vlaams beschermingsmechanisme 9

Wie een jeugdverblijf uitbaat als zelfstandige of minstens één voltijdse equivalent personeel in dienst heeft en minstens 60 % omzetverlies heeft geleden in juni, kan (wellicht de laatste keer) genieten van het Vlaams beschermingsmechanisme. Minimum- en maximumbedragen vind je op de website van Vlaio.

30 SEPTEMBER 2021

Indiendatum voor nieuwe kandidaten Green Key 2022

Nieuwe kandidaten moeten tegen 30 september een account aanmaken en een zelftest doorsturen naar Good Planet. Jeugdverblijven die reeds over het ecolabel Green Key beschikken, hebben iets meer tijd en moeten tegen 31 oktober een aantal jaarlijkse gegevens bijwerken. Uiteindelijk wordt door een jury beslist wie in 2022 de Green Key ontvangt.

Meer info via www.green-key.be/over-green-key/hoe-green-key-behalen.

1 NOVEMBER 2021

Indiendatum voor aanvraag werkingssubsidie 2022-2025 (binnen het decreet 'jeugdverblijfcentra')

Jeugdverblijfcentra kunnen bij het Departement Cultuur, Jeugd en Media een werkingssubsidie aanvragen voor een periode van vier jaar. In de praktijk zal de periode wellicht beperkt blijven tot één jaar, omwille van de decreetswijziging die op til staat in de loop van 2022. De meeste jeugdverblijfcentra die aan de voorwaarden voldoen, hebben dit in 2017 aangevraagd voor de periode 2018-2021: zij hoeven dit jaar hun aanvraag niet te hernieuwen omdat bij hen de termijn automatisch verlengd wordt tot eind 2022! Ook de uitbaters die op een ander moment zijn ingestapt voor een periode van vier jaar (2019-2022, 2020-2023 of 2021-2024) kunnen deze oproep negeren. Meer info op www.vlaanderen.be/cjm/nl/jeugd/subsidies/jeugdverblijfcentra-en-hostels.



Centrum voor Jeugdtoerisme^{vzw}

Bergstraat 16
9820 Merelbeke
09/210.61.75
ondersteuning@cjt.be
www.cjt.be

Raadpleeg onze website www.cjt.be/ondersteuning voor meer informatie. Je vindt er niet alleen alle indiendata en formulieren terug, je kan er ook terecht voor een massa andere informatie. Zo kan je in het HuisWerkarchief ook alle vorige dossiers raadplegen.

Blijf je graag als eerste op de hoogte van alle weetjes of wil je interessante links te weten komen, dan kan je ons volgen op Facebook. Je hoeft hiervoor geen lid te zijn van Facebook, het volstaat om te surfen naar www.facebook.com/CJTOndersteuning. Wie wel een Facebookprofiel heeft en onze pagina 'leuk vindt', krijgt onze berichten regelmatig te zien op zijn eigen nieuwspagina.

