

HUIS WERK

MAGAZINE OVER JEUGDTOERISME

Driemaandelijks magazine - jaargang 15 - nummer 57
Januari - februari - maart 2020



Centrum voor Jeugdtoerisme vzw

Afgiftekantoor:
9820 Merelbeke Centrum
nr. P2A6224
VU + afzendadres:
Bert Planckaert
Bergstraat 16
9820 Merelbeke



PB-PP
BELGIE(N) - BELGIQUE

Samenaankoop meubilair
Klantenbevraging 2020
Green Key

De Pannenhoeve, huis in de kijker



Dossier BERGRUIMTE

INHOUDSTAFEL

- 2 **Editoriaal**
- 3 **Dossier BERGRUIMTE**
- 4 **Bergruimte doorheen het gebouw**
- 13 **Pagina 13**
- 14 **CJT Ondersteuning ... laat je stem horen**
- 15 **Vraag het aan ... CJT Ondersteuning**
- 16 **Nieuwsflash**
- 18 **Huis in de kijker**
- 20 **Agenda**



Centrum voor Jeugdtoerisme^{vzw}

CJT Ondersteuning maakt deel uit van Centrum voor Jeugdtoerisme vzw (CJT), net zoals CJT Boekingscentrale en CJT Verblijfcentra. Met deze drie actiedomeinen wil CJT gepaste verblijfsmogelijkheden aanbieden aan jeugd in groepsverband.

Particulieren of verenigingen die een gebouw en/of terrein verhuren of willen verhuren aan jeugdgroepen, kunnen bij CJT Ondersteuning terecht. Zij krijgen **advies, vorming en begeleiding** omtrent erkenning, subsidies en alles wat komt kijken bij de uitbating. CJT Ondersteuning verspreidt **informatie** via het tijdschrift HuisWerk en de website www.cjt.be/ondersteuning. De website www.jeugdverblijven.be bevat meer dan 700 jeugdverblijfcentra en kampeerterrainen en wordt onderhouden door CJT. Daarnaast verdedigt CJT Ondersteuning de **belangen van de sector** bij de overheid en andere instanties. Dit gebeurt door vertegenwoordigingswerk bij o.a. Toerisme Vlaanderen, Departement Cultuur, Jeugd en Media en verschillende organisaties.

EDITORIAAL

De voorbije weken ontstond commotie rond een uitspraak van onze Vlaamse minister-president: kunnen asielzoekers met de uitbetaling van het achterstallige kindergeld een huis kopen? Al gauw bleek van niet, waarop de grootste partij van het land zich (in eerste instantie) verdedigde met de stelling dat een uitspraak voor de eigen achterban niet wetenschappelijk onderbouwd hoeft te zijn.

Dat vinden wij nu net wel! Het zou bijvoorbeeld gemakkelijk zijn voor CJT om te verkondigen dat de jeugdverblijfcentra die 6 % moeten inleveren op hun personeelssubsidie, dan ook maar met 6 % de prijzen moeten opslaan om uit de kosten te komen. Klinkt op het eerste zicht logisch, maar het klopt niet. Jeugdverblijfcentra draaien immers vooral op eigen inkomsten. Stel dat de personeelssubsidie 1/6 van de inkomsten zou bedragen, dan zou het volstaan om de prijzen met 1 % te laten stijgen om het gat dicht te rijden. Vervelend, maar ook niet dramatisch, tenminste mocht het een eenmalige besparing zijn. En het is daar dat het schoentje wringt ...

“Moet een uitspraak voor de eigen achterban wetenschappelijk onderbouwd zijn?”

Daarom bekijken we de besparingen in het jeugdtoerisme over een periode van 15 jaar. En wetenschappelijk onderbouwde cijfers leren ons dan het volgende. De beloofde indexatie van de personeelssubsidie die er nooit is gekomen (eigenlijk zou de personeelssubsidie vandaag bijna 33 000 euro moeten bedragen), heeft op 15 jaar tijd in totaal ruim 5 miljoen euro onttrokken aan het jeugdtoerisme. De coëfficiënt voor de werkingssubsidie is in dezelfde tijdsspanne meer dan gehalveerd, zelfs zonder rekening te houden met de index. Een stabiele coëfficiënt had ruim 4 miljoen euro extra in het jeugdtoerisme gepompt. Ook het budget dat Toerisme Vlaanderen jaarlijks vrijmaakt voor infrastructuursubsidies, heeft een duik genomen, ook hier gaat het over meer dan een halvering van de middelen. Stabiel beleid zou minstens 10 miljoen euro extra ruimte voor investeringen hebben betekend.

Dat is ongeveer 20 miljoen euro in totaal. Benieuwd hoeveel jeugdverblijfcentra je met dat bedrag zou kunnen kopen. Of renoveren. Of in stand houden.

In dit nummer gaan we uitgebreid in op bergruimte en brengen we verslag van ons bezoek aan De Pannenhoeve. En we hebben uiteraard aandacht voor de actualiteit in het jeugdtoerismelandschap.

Veel leesplezier!

Frederik Vercammen

COLOFON

VASTE MEDEWERKERS

Frederik De Clercq
Luc De Coninck
Maarten Dekoninck
An Goossens
Peter Landsheere
Anne Marie Laureys
Erwin Stessens
Piet Termont
Frederik Vercammen

VORMGEVING

IO - Els De Pauw

COVERFOTO

De Winner

DRUK

Lowyck

VERANTWOORDELIJKE UITGEVER

Bert Planckaert
Bergstraat 16
9820 Merelbeke

REDACTIEADRES

Bergstraat 16
9820 Merelbeke
Tel.: 09/210.57.75
Fax: 09/210.57.80
E-mail: ondersteuning@cjt.be

HuisWerk is een publicatie van Centrum voor Jeugdtoerisme vzw, met steun van de Vlaamse overheid.



HuisWerk werd gedrukt op gerecycleerd chloorvrij papier.



DOSSIER BERGRUIMTE

Het decreet 'toerisme voor allen' legt de normen vast voor erkende jeugdverblijfcentra, maar het woord bergruimte staat er niet vermeld. Nochtans is bergruimte in een jeugdverblijf onontbeerlijk, dit zowel voor het materiaal dat wordt meegebracht door de verblijvende groep als het materiaal dat noodzakelijk is voor een vlotte werking van het jeugdverblijf.

Waar bergruimte best wordt voorzien, voor wie de bergruimte toegankelijk moet zijn en hoe ze best wordt inge-

richt, is afhankelijk van diverse factoren. Die trachten we in kaart te brengen.

Dit dossier heeft niet de pretentie om te formuleren welke bergruimte je moet voorzien, hoe je dit moet organiseren en wie je al dan niet toegang moet geven, wel geven we graag een aantal suggesties en tips mee, met een beschrijving van de voor- en nadelen die ermee samenhangen. Dit geformuleerd vanuit de rijke ervaring van een drietal ervaren uitbaters.

Bergruimte doorheen het gebouw

Tine Bechtold is uitbater van De Karmel, een jeugdverblijf type C gelegen in Brugge. Het jeugdverblijf telt drie entiteiten: het Kasteel, het Koetshuis en het Pand met respectievelijk een binnencapaciteit van 63, 68 en 60 personen. Er kan zowel in volpension als in zelfkook verbleven worden. Kamperen is niet mogelijk.

Melissa Verschoor en Lieven Van Den Heuvel baten samen De Caernhoeve in Essen uit, een jeugdverblijf bestaande uit vier entiteiten: De Caernhoeve Side, De Caernhoeve Zuid, De Caernhoeve Junior en De Caernhoeve Club met respectievelijk een binnencapaciteit van 60, 30, 20 en 16 personen. Alle gebouwen hebben het jeugdlabel type B en bieden de formule zelfkook aan. Tenten kunnen bijgeplaatst worden.

Steven Raymaekers is intendant van het Hopperverblijf De Winner in Pelt, bestaande uit een hoofdgebouw opgesplitst in De Boskant en De Heikant, een blokhut en een zestal kampeerterreinen. Het hoofdgebouw type C heeft 125 bedden, de blokhut type A is goed voor een binnencapaciteit van 40 personen en de kampeerterreinen huisvesten maximum 200 personen. Verblijven in volpension is enkel mogelijk in het hoofdgebouw.

MATERIAAL

Een groepsverblijf gaat samen met heel wat persoonlijke bagage. In principe komt het gros van die bagage in de slaapruidtes terecht, maar als de bagage vooraf of nadien wordt getransporteerd, is tijdelijke opslagruimte handig. Dit kan in open lucht, maar bij slecht weer is een overdekte ruimte beter, eventueel afgesloten zodat materiaal bij groepswissels niet verloren gaat.

Heel wat groepen brengen naast bagage ook crea-, sport- en spel-materiaal mee. Hiervoor is eveneens bergruimte nodig. Voorzie daarom enkele lege rekken of kasten in één of meerdere dagzalen. Niet alles moet in dit geval afsluitbaar zijn, maar iets afsluitbaar aanbieden zal geapprecieerd worden, zeker voor duurder materiaal (bijv. geluidsinstallatie). Liggen de dagzalen een eindje verwijderd van de parking, dan is een transportkar praktisch.

Wat soms over het hoofd gezien wordt, is opbergruimte voor eigen materiaal dat ten dienste staat van de groepen. Denk bijvoorbeeld aan educatief materiaal voor schoolgroepen. Dat materiaal wordt best op een veilige plaats bewaard. Zo behoud je als uitbater de controle en ben je zeker dat het aangeboden materiaal volledig blijft. Anders is het voor materiaal dat meer vrijblijvend wordt aan-

geboden. Denken we hierbij aan gezelschapspellen of strips. Die kunnen in een open rek of kast aangeboden worden, eventueel met een vraag om onvolkomenheden of schade te melden.

Opslagruimte is ook nodig voor reservemateriaal zoals borstels, aftrekkers, dweilen, borden, glazen, toiletpapier enz. Dit materiaal hoeft niet onmiddellijk bij de hand te zijn, maar het is wel praktisch dat het in het gebouw aanwezig is. Wie weinig plaats heeft, kan dit materiaal eventueel stockeren op verplaatsbare rekken. Die rekken kunnen dan in een kleine ruimte aansluitend geplaatst worden. Heb je materiaal nodig, dan kunnen de rekken verplaatst worden zodat het materiaal bereikbaar is.

Wat absoluut een veilige plaats moet krijgen, zijn de diverse gevaarlijke producten en materialen die gebruikt worden in de tuin of om te klussen. Deze producten en materialen moeten opgeborgen worden achter gesloten deuren en mogen enkel toegankelijk zijn voor wie betrokken is bij de uitbating. Verder moet de bergruimte rekening houden met de specifieke eigenschappen van bepaalde gevaarlijke producten en materialen. Daarom is goede isolatie en ventilatie soms noodzakelijk. Ook qua inrichting neem je best de nodige voorzorgsmaatregelen. Zorg ervoor dat de gevaarlijke producten en materialen in veilige omstandigheden kunnen opgeslagen worden en de handleidingen vlot raadpleegbaar zijn.

Een groepswissel, zeker bij verschillende entiteiten, is soms een chaotisch gebeuren. Hoe voorkom je bij aankomst en vertrek dat materiaal en bagage van de verschillende groepen verwisseld of verloren gaat?

Tine: Tussen het vertrek- en aankomstuur zit voldoende tijd, waardoor groepen elkaar in principe niet kruisen. Als groepen hun bagage en materiaal direct meenemen, dan stelt er zich geen probleem. Uitzonderlijk wordt er vooraf geleverd of nadien opgehaald. Dan moet dit materiaal een plaats krijgen. Als dit niet in één van de bergruimtes van de entiteiten kan, wordt het tijdelijk opgeborgen in mijn bureau.

Melissa: Bij ons is dit gelijkaardig. Er is voldoende tijd tussen de verschillende groepen. Wordt er materiaal vooraf geleverd of nadien opgehaald, dan vinden we wel een oplossing. Ofwel kan het direct in één van de entiteiten, ofwel wordt het tijdelijk in één van onze bergruimtes gestockeerd. Een afzonderlijke loods hebben we alvast niet.

Steven: In het hoofdgebouw kan bagage tijdelijk ondergebracht worden in twee ruimtes net aan de ingang. Links hebben we een dagzaal, rechts een leidingslokaal.



Voorzie bergruimte voor materiaal van groepen.



Een schoenenrek nodigt uit om schoenen uit te doen.

Wordt er ook afgesloten bergruimte voorzien?

Tine: Elke entiteit beschikt over een kleinere ruimte die kan worden afgesloten. Dat is soms handig als groepen waardevol materiaal meehebben. Verder wordt ook het werk- en poetsmateriaal van het personeel in gesloten ruimtes bewaard. En hetzelfde geldt voor ons educatief aanbod.

Steven: In principe kan iedereen vrij binnen en buiten de jeugdverblijven. Dit is mogelijk omdat er altijd personeel aanwezig is. Maar op vraag kunnen bepaalde ruimtes wel afgesloten worden. Ook materiaal dat we op vraag aanbieden, zoals dekens, wordt in een gesloten bergruimte bewaard.

JASSEN EN SCHOENEN

Aan de ingang van het jeugdverblijf voorzie je best wat plaats voor het opbergen van jassen en schoenen. Voor jassen volstaan eenvoudige haakjes, indien mogelijk afgeschermd, zodat kinderen er zich niet aan kunnen kwetsen. Dit is, in vergelijking met echte kapstokken, het meest kindvriendelijk. Toch zijn er ook enkele nadelen. Jassen zonder lusje vallen gemakkelijk van de haakjes en als de jassen nat zijn, drogen ze minder gemakkelijk. Echte kapstokken zijn in dat opzicht beter op voorwaarde dat de jassen er op een correcte manier worden over gehangen. Dat is dan weer een knelpunt voor veel jeugdgroepen.

Een schoenenrek nodigt uit om schoenen uit te doen. Zeker voor jeugdverblijven waar buitenverhardingen beperkt zijn, is dat best praktisch. Het voorkomt namelijk dat zand via de schoenen doorheen het hele gebouw wordt meege dragen. In de formule volpension wordt het uitdoen van schoenen soms expliciet gevraagd. In de formule zelfkook is het minder evident om dit af te dwingen, maar groepen die ervan gebruik maken, besparen zichzelf op het einde van het verblijf een hoop poetswerk. Bied je een schoenenrek aan, dan kunnen groepen dat uiteraard ook gebruiken om de pantoffels die ze zelf meebrengen, achter te laten.

Het aantal kapstokken en plaatsen voor schoenen staat best in verhouding tot de capaciteit van het jeugdverblijf. De kapstok en het schoenenrek kan je nog voorzien van een nummer of tekening. Dit helpt de kinderen in hun zoektocht naar hun jas en schoenen.

In veel thuissituaties staat in de inkom een schoenenrek en een kapstok. Is dat ook het geval in een jeugdverblijfcentrum?

Tine: Bij ons staat het schoenenrek niet aan de inkom, maar aan de trap. Hiermee willen we groepen vooral stimuleren om boven, in de slaapzalen, geen schoenen te dragen. Beneden is dat minder realistisch. Het aantal kapstokken is eerder beperkt. We hebben daarvoor onvoldoende plaats. Groepen die hier verblijven, lossen dit op en nemen de jassen meestal mee naar de slaapzalen. De vraag naar extra kapstokken wordt enkel gesteld door groepen die in dagverblijf komen.

Melissa: De schoenenrekken staan bij ons boven opgesteld. Zo blijft het poetsen van de slaapzalen voor de verblijvende groepen beperkt. En dat werkt behoorlijk. Enkel in de zomer merken we dat schoenen soms buiten worden uitgedaan.

Steven: Bij ons staat er in de inkom een zelfgemaakte constructie uit sjobalken die zowel schoenenrek als kapstok is. Dankzij die sjobalken weten ze direct dat ze verblijven in een jeugdverblijf van Scouts en Gidsen Vlaanderen.

Zijn de schoenenrekken en kapstokken voorzien van tekeningen of nummering, zodat kinderen hun kledingstukken sneller terugvinden?

Tine: Neen. Omdat onze groepen uit verschillende leeftijden bestaan, denk ik dat dit niet zo evident is. Het moet aantrekkelijk blijven voor iedereen.

Melissa: Ik overweeg om stickers te hangen. Niet omdat de kinderen hun schoenen sneller zouden terugvinden, maar wel om duidelijk te maken dat het een schoenenrek is.

VOEDING EN KOOKMATERIAAL

In de keuken moet er bergruimte zijn voor het stockeren van voedsel en kookmateriaal. Voor droge voeding en kookmateriaal voorzie je hiervoor open rekken of kasten, andere voedingsproducten moet je kunnen koelen of invriezen.

De noodzakelijke ruimte voor voedingsopslag hangt af van de mogelijkheden van de infrastructuur en de maximale capaciteit van het verblijf. Voor jeugdverblijven in volpension komt daar nog de gekozen aankoopstrategie bij. Wordt voeding in bulk gekocht, dan is er meer opslagruimte nodig dan wanneer er dagelijks wordt ingekocht. Wie in bulk koopt, denkt bovendien best na over het stockbeheer. Het principe 'first in - first out' vraagt namelijk enkele handelingen die liefst praktisch verlopen. Ook hiervoor moet eventueel extra ruimte voorzien worden. In de formule zelfkook moeten de groepen hun aankoopstrategie aanpassen aan de voorziene ruimte.

De keuze tussen rekken en kasten hangt af van de situatie. Kastdeuren beschermen voeding en kookmateriaal tegen stof, maar brengen wel enkele ongemakken met zich mee. Zo kan je niet zien wat achter de kastdeuren zit en moet je de deuren telkens openen en sluiten. Bij rekken heb je die ongemakken niet, maar is voeding en kookmateriaal ook minder beschermd. Als alternatief voor kastdeuren kan je daarom misschien beter kiezen voor een kast met rolluiken. Die kan je voor gebruik openen en pas na gebruik terug sluiten. Wanneer de kasten en/of rekken opgesteld staan in de keuken, moeten ze omwille van de voedselveiligheid minstens afwasbaar zijn. In een afzonderlijke bergruimte is dit eveneens handig, maar geen vereiste.



Visualiseer waar kookmateriaal moet hangen.

Nog omwille van de voedselveiligheid worden één of meerdere koelkasten en diepvriezers in een jeugdverblijf aangeraden, dit zowel voor het stockeren van aangekocht voedsel als het bewaren van voedseloverschotten. Dezelfde factoren, nl. maximale capaciteit, infrastructurele mogelijkheden en aankoopstrategie, spelen een rol bij het bepalen van de noodzakelijke opslagruimte, daar komt nog een belangrijk aandachtspunt bij: energie-efficiëntie. Hoe meer voedsel wordt opgeslagen in koelkasten en diepvriezers, hoe hoger het energieverbruik. Daarom wordt best de vraag gesteld of de voorziene opslagruimte noodzakelijk is en – indien wel – of dit ook gebeurt op de meest efficiënte manier. Misschien worden meerdere koelkasten en diepvriezers beter vervangen door een koel- of vriescel. Soms is dit ook praktischer.

Naast voeding moet ook heel wat keukenmateriaal een plaats krijgen. Voor jeugdverblijven in de formule zelfkook betekent dit dat er – afhankelijk van het aangeboden kookmateriaal – best nog lege rekken ter beschikking worden gesteld. Zo kan de kookploeg ook hun materiaal een plaats geven. Wil je vermijden dat het kookmateriaal uit het jeugdverblijf verdwijnt, dan helpt een inventaris en enkele hulpmiddelen om die inventaris vlot te overlopen. Visualiseer bijvoorbeeld met een tekening waar de pollepel, klopper, schuimspaan ... moeten hangen of liggen. Groepen kan je ook helpen door het kookmateriaal van het jeugdverblijf van een kenteken te voorzien (bijv. graveren) dat warmte- en waterbestendig is.

In de keuken moet heel wat voeding en keukenmateriaal een plaats krijgen. Wat geniet hiervoor de voorkeur: rekken of kasten?

Tine: In de formule zelfkook staan beiden, in de formule volpension enkel rekken en dat laatste geniet ook mijn voorkeur. Het is het meest overzichtelijk. Groepen zien onmiddellijk wat er aanwezig is en wij kunnen sneller inventariseren.

Melissa: Rekken genieten eveneens mijn voorkeur, net om dezelfde reden.

Steven: Het stockeren van voeding in de formule zelfkook is bij ons een probleem, in het bijzonder voor de Heikant. In de keuken kan voeding enkel onder de snijtafel of spoelbak geplaatst worden. De rest moet in principe naar de kelder.

Zijn rekken geen probleem qua hygiëne?

Tine: In onze volpensionkeuken staan de rekken een eindje verwijderd van het kookgedeelte, waardoor de hygiëne niet in het gedrang komt. Bovendien zijn de rekken ook afwasbaar. Dat is noodzakelijk, vind ik, want blikken of blikken kunnen altijd lekken of roesten.

Hoeveel koelkasten en diepvriezers staan er in de keuken?

Tine: Er is een groot verschil tussen volpension en zelfkook, omdat het aankoopgedrag verschilt. Voor onze volpensionkeuken hebben we een wekelijkse levering, terwijl groepen in zelfkook dagelijks winkelen. Het resultaat is dat als we zelf koken, in tegenstelling tot de formule zelfkook, grotere hoeveelheden moeten stockeren.

Daarom hebben we voor onze volpensionkeuken een koelcel en meerdere diepvriezers. De zelfkookkeukens zijn daarentegen uitgerust met één koelkast en diepvries. Uit evaluaties blijkt dat voldoende.

Melissa: Wij beschikken ook over één koelkast en diepvries per entiteit en dat blijkt inderdaad voldoende.

Steven: Wij hebben hetzelfde aanbod, wat in de meeste gevallen ruim voldoende is. Enkel wanneer de groepen grote hoeveelheden drank wensen te koelen, is er soms een tekort aan koelruimte.

Hoe vermijd je dat keukenmateriaal in zelfkook verdwijnt?

Tine: Op de rekken en kasten staan stickers waarop vermeld staat wat er moet aanwezig zijn, bijvoorbeeld 25 borden. Verder hebben we ook bestekbakken waardoor je in een oogopslag ziet wat ontbreekt. Waarmee we gestopt zijn, is het labelen van potten en pannen. Na ieder verblijf wordt de inventaris geteld. Wat ontbreekt, wordt gefactureerd, want keukenmateriaal is duur.

Melissa: Labelen doen we wel. Eerst werden hiervoor vuurvaste stickers gebruikt, maar doordat de temperatuur te hoog werd, bleven ze niet kleven. Nu graveren we alles, dat is efficiënter en bovendien goedkoper. Ander keukenmateriaal hebben we ook opgehangen aan een bord. Bovendien staat op dit bord het keukenmateriaal getekend. Zo weet de groep wat waar moet hangen en kunnen wij snel inventariseren wat ontbreekt.

Steven: Wij werken met foto's die we hangen in de keuken en leggen in de schuiven. Zo weten groepen wat waar moet opgeborgen worden. Dit systeem werkt meestal goed.

AAN TAFEL

Naast de keuken bevindt zich meestal een refter of polyvalente ruimte, waar hoofdzakelijk tafels en stoelen staan. Zowel voor het poetsen als voor de polyvalente functie is het dikwijls praktisch dat dit meubilair kan opgeborgen worden. Als de tafels en stoelen stapelbaar of opklapbaar zijn, kan dit in een hoek van de zaal, onder een vast podium of in een inbouwkast. Ook handig zijn op maat gemaakte karren. Zo kan het meubilair gemakkelijk verplaatst worden, eventueel naar een andere ruimte.

Tijdens de maaltijd mogen borden, bestek en glazen of tassen niet ontbreken. En nadien moet alles op een veilige manier worden opgeborgen. Een kast of rek is daarvoor het meest voor de hand liggend. Maar waar moet je dit plaatsen? Waar gegeten wordt of waar wordt afgewassen? Indien mogelijk in de nabijheid van beide locaties. Daarom wordt een afwaszone soms voorzien in de refter/polyvalente ruimte of als de afwaszone zich in de keuken bevindt, wordt er opbergruimte voorzien die zowel vanuit de refter/polyvalente zaal als uit de keuken kan bereikt worden, eventueel afgesloten met een rolluik. Dit is echter een serieuze infrastructurele ingreep die ook problemen kan opleveren omwille van brandveilig-



Tine Bechtold: "Voor koelkasten en diepvriezers is er een groot verschil tussen volpension en zelfkook, omdat het aankoopgedrag verschilt."



Dankzij labels komt materiaal terug op de juiste plaats.



Melissa Verschoor en Lieven Van Den Heuvel: "In de kast staat genoteerd hoeveel borden, tassen, glazen en bestek er moeten staan."

heid, zeker als de brandweer vereist dat de keuken afzonderlijk gecompartmenteerd wordt. In dat opzicht zijn dienkarren een beter alternatief, op voorwaarde dat er geen niveaunderschillen zijn tussen de plaats waar gegeten wordt en de plaats waar wordt afgewassen.

Waar worden borden, glazen, tassen en bestek opgeborgen? In de keuken of de refter?

Tine: Dat is voor elke entiteit anders, maar de refter geniet mijn voorkeur. In de formule volpension staat alles in de refter. Groepen dekken zelf de tafel en plaatsen nadien alles op een serveerwagen. Zo krijg je alles vlot tot aan de afwas en terug in de kast. In de formule zelfkook zou ik dezelfde keuze maken, maar dan zonder serveerwagen, omdat ik vrees dat die frequent voor andere doeleinden gebruikt zou worden.

Melissa: Groepen krijgen geen vaatwasser ter beschikking. De afwas gebeurt hierdoor op verschillende plaatsen: in de keuken, de refter of bij mooi weer buiten. Borden, tassen, glazen en bestek hebben allemaal een plaats in de kast in de keuken. In die kast staat genoteerd hoeveel stuks er moeten staan. Inventariseren vergt veel tijd, zeker het tellen van bestek. Daarom willen we bestekbakken ontwikkelen, zodat het tellen vlotter kan verlopen.

Steven: Bij ons wordt alles opgeborgen in de refter, dit in gesloten kasten. Op de legboorden van die kasten staat dan telkens vermeld wat er moet staan, inclusief de hoeveelheden. De keuze voor de refter is evident, omdat we in elke refter ook een afwaszone hebben voorzien. Enkel als ze de vaatwasser huren, moeten ze het materiaal wat verder dragen.

Is er in de refter bergruimte voorzien?

Melissa: In onze meest recent vernieuwde entiteit hebben we gekozen voor opklapbare tafels en banken die in een rek geplaatst kunnen worden. Dit is praktisch voor het poetsen, maar ook wanneer groepen de refter snel willen ombouwen tot polyvalente ruimte. Zware banken hebben we in een andere entiteit. Die zijn heel stevig, maar minder praktisch.

Steven: Wij hebben wel nog wat rekken voorzien. Groepen gebruiken dit dan om hun creamateriaal te stockeren, brooddozen te leggen of knutselwerkjes uit te stallen.

PERSONEELSRUIMTE

Wie personeel in dienst heeft, moet rekening houden met de veiligheid en gezondheid van zijn werknemers. Iedere werkgever moet daarom een welzijnsbeleid voeren en daarbij rekening houden met de codex over het welzijn op het werk. In die codex staat vermeld aan welke basiseisen arbeidsplaatsen moeten voldoen. Naast enkele algemene beginselen, worden er ook meer specifieke eisen gesteld rond bijvoorbeeld kleedkamers, wastafels en douches, toiletten, refters, dranken, rustlokalen en lokalen voor zwangere werknemers en werknemers die borstvoeding geven. Soms moet er volgens die codex extra bergruimte voor personeel voorzien worden. Een voorbeeld: de codex bepaalt dat de werkgever een kleedkamer ter beschikking moet stellen van de werknemers wanneer de werknemers van kledij moeten wisselen. In die kleedkamer moeten er in bepaalde omstandigheden bovendien individuele gesloten kleerkastjes voorzien worden die opnieuw aan specifieke voorwaarden moeten voldoen.

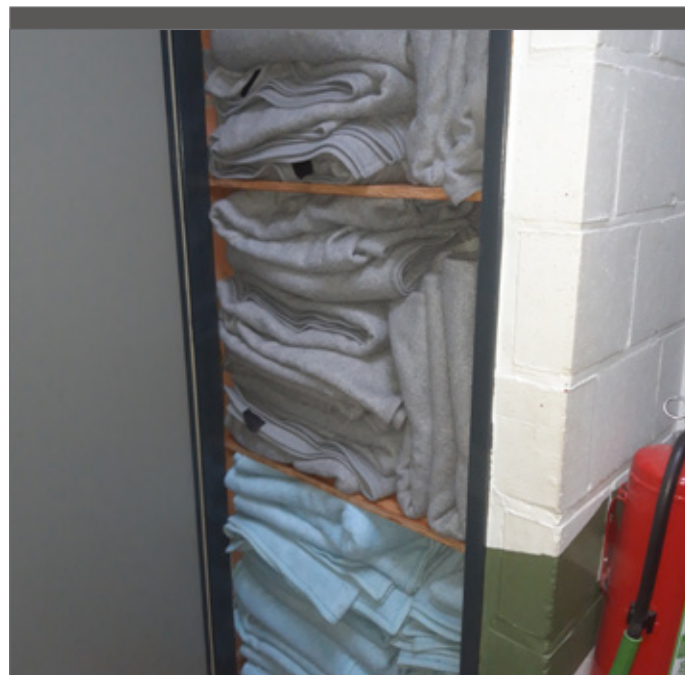
Is er personeelsruimte voorzien?

Tine: Er zijn enkele zones voorzien die slechts toegankelijk zijn voor personeel zoals de keuken, een terras en een werkplaats voor de klusjesman. Verder zijn er voor iedereen kapstokken en afsluitbare kastjes voor het opbergen van kledij, een handtas, juwelen ... Ook is er een douche die vooral gebruikt wordt door de klusjesman maar waarvan ook ander personeel gebruik kan maken.

Steven: Wij hebben wel wat ruimtes die enkel voor personeel toegankelijk zijn. Zo hebben we ervoor gekozen om zo weinig mogelijk karweien uit te besteden aan bijvoorbeeld loodgieters, schrijnwerkers ... Het gevolg daarvan is dat je zelf over veel materiaal en een ruime werkplaats moet beschikken.



Legboorden zijn praktisch voor het opbergen van brillen, horloges, zaklampen en smartphones.



Dekens kan je stockeren en op vraag aanbieden.

NAAR BED

In de slaapkamer moet er volgens het decreet 'toerisme voor allen' voldoende ruimte voorzien zijn om bagage te plaatsen zodat de vluchtwegen en de weg naar de vluchtwegen niet door bagage versperd worden. Wat voldoende ruimte precies is, wordt in het decreet niet nader omschreven.

Hoewel het decreet kasten of rekken niet verplicht en de meeste kinderen en jongeren hun bagage niet volledig uitpakken, is het toch zinvol om wat opbergruimte te voorzien. Dit om het comfort te verhogen. De opbergruimte kan bestaan uit voldoende vrije vloeroppervlakte, bijvoorbeeld onder het bed, of uit rekken of kasten die al dan niet afgesloten kunnen worden. Afgesloten kasten zijn handig voor begeleiders die daarin kostbaar materiaal zoals geld of het fototoestel veilig willen opbergen. Het nadeel van gesloten kasten, in tegenstelling tot rekken, is dat er na het vertrek wellicht meer voorwerpen achtergelaten zullen worden.

In de nabijheid van het bed kan je een stoel plaatsen of kapstokhaakjes hangen voor kledij. Legboorden of kleine bakjes zijn praktisch voor het opbergen van brillen, horloges, zaklampen en smartphones. Zorg er wel voor dat deze bijkomende opbergruimtes op een veilige manier geplaatst zijn en bij voorkeur geen scherpe hoeken bevatten. Stoten van het hoofd tegen zo'n kapstok of bijkomende opbergruimte kan namelijk leiden tot onaangename kwetsuren.

Jeugdverblijven type C moeten volgens het decreet beschermhoezen, hoofdkussens en dekens voorzien. Dit ligt meestal gepresenteerd op het bed, maar kan ook opgeborgen liggen in een kast en pas op vraag aangeboden worden. Door het opbergen behoud je als uitbater de controle en vermijd je dat bij een onvolledige bezetting de resterende kussens en dekens voor andere doeleinden gebruikt worden. Tot slot voorzie je best nog wat bergruimte voor het stockeren van extra beschermhoezen, hoofdkussens en dekens. Die extra's kunnen dan dienen bij verlies of bedplassen.

Welke bergruimte is er voorzien in de slaapzalen?

Tine: In de slaapzalen zijn enkele houten opbergvakken en kapstokken voorzien, maar dat is omwille van plaatsgebrek beperkt. Bagage moet hierdoor grotendeels onder het bed geplaatst worden.

Melissa: In onze slaapzalen zijn heel wat legboorden en kapstokken voorzien. Kasten hebben we niet. De bagage blijft meestal in de valies.

Steven: In onze slaapkamers hebben we rekken met legboorden voorzien, maar die legboorden zijn los zodat ze zelf de hoogte van de ruimte kunnen bepalen. Zo kunnen ook grotere tassen gemakkelijk opgeborgen worden.

Waar liggen de beschermhoezen, dekens en kussens?

Tine: De beschermhoezen en kussens liggen op het bed, maar de dekens niet. Die liggen afzonderlijk opgeborgen en worden op vraag ter beschikking gesteld. De ruimte in de slaapzalen is beperkt, maar het Kasteel biedt in zijn totaliteit wel veel opbergruimtes. Zo kunnen we veel stockeren op zolder, in de kelder en in enkele verloren ruimtes.

Steven: Wij hanteren hetzelfde principe. De dekens liggen gebruiksklaar in gesloten ingebouwde kasten in de gang.

WASSEN EN PLASSEN

In het toilet voorzie je voldoende ruimte voor een wc-borstel, vuilbakje en opslag van wat extra rollen toiletpapier. Om praktische redenen wordt best gekozen voor hangsystemen, zodat poetsen vlot kan verlopen. Verder voorzie je in de sanitaire ruimte, ook in de doucheruimte, enkele haakjes en voldoende legboorden voor bijvoorbeeld het plaatsen van een toiletzak. Ook handig is een droogrek of waslijn voor washandjes en handdoeken. Opgelet: om materiaal te drogen, mag de ruimte niet te vochtig zijn. Verluchten moet dus mogelijk zijn. Zo vermijd je ook een onaangename geur.



Steven Raymaekers: "In onze slaapkamers hebben we rekken met legboorden voorzien, maar die zijn los zodat groepen zelf de hoogte van de ruimte kunnen bepalen."



Haakjes en legboorden in het sanitair zijn handig voor het ophangen van handdoeken of het plaatsen van toiletzakken.

Is er bergruimte voorzien in het sanitair?

Tine: Niet specifiek, maar tussen de lavabo's is er wel voldoende ruimte om toiletzakken te plaatsen en ook de douche wordt ingedeeld in twee ruimtes. Zo is er voor het douchegedeelte een afgescheiden plaats voorzien met een zitbankje en enkele kapstokken. Best praktisch om je om te kleden.

Melissa: Een douche met bankje mocht bij ons ook niet ontbreken. In het sanitair voorzien we wel nog legboorden en kapstokken. Ook dat is praktisch.

Steven: Boven elke lavabo hangt een metalen legboord met kapstokjes. Die kapstokjes worden gebruikt om handdoeken en washandjes op te hangen. Wat ik zeer belangrijk vind bij alle legboorden, is dat ze goed verankerd en zeer stevig zijn.

Worden er ook droogrekken aangeboden?

Tine: Ja, maar in de zomer blijkt dat soms onvoldoende. We hebben dit voorzien voor dweilen en keukenhanddoeken, maar niet voor zwemgerief. We nemen dit in elk geval mee naar de komende zomer.

POETSMATERIAAL EN AFVAL

Beschikken over voldoende en sterk poetsmateriaal maakt de schoonmaak van een jeugdverblijf stukken eenvoudiger. We denken hierbij aan borstels, trekkers, dweilen, emmers, schoonmaakdoekjes, poetsproducten, maar ook aan stofzuigers of soms zelfs een heuse kuismachine. Al dit materiaal moet een plaats krijgen, en afhankelijk van het soort materiaal het liefst verspreid over het gebouw. Groepen die verblijven in de formule zelfkook worden zo gestimuleerd om regelmatig te poetsen tijdens het verblijf. Maar ook voor het personeel is een goede spreiding een meerwaarde. Want poetsmateriaal zoals een stofzuiger van het ene naar het andere verdiep meedragen, is belastend voor de rug.

Hoeveel ruimte je moet voorzien, hangt af van de formule. Als groepen zelf kuisen, wordt best rekening gehouden met de capaciteit van het jeugdverblijf. Hoe meer poetsmateriaal aanwezig is, hoe sneller de opkuis kan gebeuren. Poetst het personeel, dan wordt met het aantal personeelsleden dat poetst rekening gehouden. Hierdoor zal de bergruimte wellicht beperkter kunnen zijn.

De formule zal ook bepalen hoe de bergruimte wordt ingericht. Om verlies in de formule zelfkook te beperken, wordt het poetsmateriaal best gelabeld en op een overzichtelijke manier opgeborgen zodat snel inventariseren mogelijk is. In de formule volpension zal alles wellicht achter gesloten deuren bewaard worden. Zo kan personeel bij een groepswissel snel aan de slag en wordt een zoektocht naar poetsmateriaal voorkomen. Voor de verdere inrichting van de bergruimte kan je het personeel ook inspraak geven. Zij zijn ervaringsdeskundigen en weten welke materialen en producten best bij de hand liggen. Toch zijn er ook enkele algemene vuistregels: ophangen van het poetsmateriaal geniet bijvoorbeeld de voorkeur. Het is gemakkelijk en de levensduur van het poetsmateriaal stijgt aanzienlijk, omdat bijvoorbeeld de borstel niet steunt op zijn haartjes.

Na het poetsen zijn er natte dweilen, emmers en afval. Voor de natte dweilen wordt best een drooglijn of -rek voorzien, voor de emmers een afdruiptrek. Dit alles moet uiteraard niet voorzien worden in, maar buiten het jeugdverblijf, eventueel overdekt. Dit geldt ook voor het stockeren van afval. Sinds 1 juni 2018 zijn er namelijk 21 soorten afval die moeten gescheiden worden. In 2021 komen daar nog biologisch en organisch afval bij vanaf het ogenblik dat er meer dan 50 warme maaltijden per dag worden geserveerd. Afhankelijk van het soort en de hoeveelheid afval die je hebt, zal je dus de nodige ruimte moeten voorzien zodat je dit afval op een correcte manier kan aanbieden aan de afvalophaler of het recyclagepark.

Heeft poetsmateriaal een afzonderlijke plaats?

Tine: Elke groep die verblijft in de formule zelfkook, krijgt gedurende het volledige verblijf poetsmateriaal ter beschikking, dit zonder poetsproducten. Dit poetsmateriaal staat gescheiden van het poetsmateriaal van het personeel dat eveneens verspreid staat over de verschillende entiteiten en verdiepingen. Het gevolg is dat we bijvoorbeeld meerdere stofzuigers hebben, maar als we hiermee kunnen bijdragen aan de ergonomie van ons personeel, vind ik dit zeker te verantwoorden.

Melissa: Voor poetsmateriaal hebben we een afzonderlijke berging voorzien in elke entiteit. Groepen kunnen dit materiaal gebruiken. Om te vermijden dat het materiaal verwisseld wordt met dat van de groepen, werden de stelen voorzien van felle kleuren. Hetzelfde geldt voor ander poetsmateriaal zoals stoffer en blik, maar hier verschillen de kleuren per entiteit. Zelf gebruiken we hetzelfde poetsmateriaal voor het napoetsen, aangevuld met eigen materiaal zoals dweilen, doekjes, stofzuiger... . Poetsproducten moeten groepen zelf meebrengen.

Steven: Wij werken gelijkaardig. Er is poetsmateriaal voorzien voor groepen en poetsmateriaal voor het personeel.

Hoe wordt het sorteren van afval georganiseerd?

Tine: In de verblijven staan heel wat afvalbakken en elke entiteit heeft zijn eigen afgesloten afvalverzamelplaats, maar de huidige aanpak moeten we noodgedwongen herbekijken. Daarom zullen we investeren in ondergrondse containers.

Steven: Er zijn verschillende afvalbakken voorzien verspreid over het gebouw en buiten gaan we net als in De Karmel overstappen naar ondergrondse containers.

Melissa: Afval is een moeilijk item en is bij ons nog niet volledig geoptimaliseerd. Groepen krijgen afvalzakken en een groencontainer te beschikking. Verder kunnen ze terecht op één verzamelpunt voor glas, papier en karton.

Wat kan qua berging beter?

Tine: Het nadeel van de vele opbergruimtes is dat je veel producten en materiaal extra moet verplaatsen. Wordt bijvoorbeeld drank geleverd, dan verdwijnt dit eerst in de kelder, alvorens het in de bar terecht komt. Om die tussenstap te schrappen, bouwen we bin-



Hoe meer poetsmateriaal aanwezig is, hoe sneller de opkuis kan gebeuren.

nenkort een loods. De leverancier kan de drank daar leveren en het personeel kan het vanuit de loods direct naar de juiste plaats brengen. Het personeel moet op die manier slechts één handeling stellen en dat is naast tijdsbesparing opnieuw een zegen voor de rug.

TRANSPORT

Om het jeugdverblijf te bereiken, worden verschillende transportmiddelen gebruikt zoals fiets, auto of bus. Moet je voor al die transportmiddelen ruimte voorzien? Uiteraard niet. Voor het gemotoriseerde transport volstaan meestal enkele parkeerplaatsen, omdat de bus of het gros van de wagens maar een beperkte tijd blijven staan. Die parkeerplaatsen kunnen dan gebruikt worden voor bijvoorbeeld de auto's van de koks of voor een aanhangwagen. De andere wagens kunnen zich vervolgens doorgaans parkeren op de openbare weg, zonder dat daarbij de wegcode wordt overtreden.

Komen groepen met de fiets of wil je dat promoten, dan moeten die fietsen meestal wel gedurende het volledige verblijf gestald worden. Een veilige en voldoende grote stalplaats, eventueel overdekt, is dan zeker een extra troef, zodat de kans op schade of diefstal verkleint.



Een veilige en voldoende grote stalplaats voor fietsen is een troef.

Waar kunnen auto's parkeren?

Tine: Onze parking wordt in 2020 verbouwd, waardoor er wat extra parkeerplaatsen bijkomen. Het in- en uitrijden zal hierdoor ook praktischer en veiliger worden. Het is niet de bedoeling dat er wagens op het terrein komen. Materiaal wordt verplaatst met steekkarren die door ons aangeboden worden.

Melissa: Parkeren is geen probleem. Op ons domein hebben we hiervoor voldoende plaats voorzien.

HUIS WERK 58

In april verschijnt HuisWerk 58, met daarin een dossier rond jeugdtoerismebeleid.

Het decreet 'toerisme voor allen' regelt erkenningen en infrastructuursubsidies, het decreet 'jeugdverblijfcentra' maakt werkings- en personeelssubsidies mogelijk en stuurt ook de werking aan van de ondersteuningsstructuren voor jeugdverblijfcentra en hostels. Zoals de meeste uitbaters ondertussen weten, zitten beide decreten midden in een evaluatieproces. In dit HuisWerkdossier geven we een stand van zaken over dit traject (welke richting gaat het uit?) en voelen we onze beleidsmakers aan de tand over hun intenties (inhoudelijk en budgettair).

Heb je zelf nog goede suggesties of tips of wil je reageren op dit thema, dan kan dat via de Facebookpagina van CJT Ondersteuning of door te mailen naar ondersteuning@cjt.be.

Wie trouwens iets extra wil doen, is steeds welkom op de redactievergadering van HuisWerk. We komen ongeveer tweemaandelijks samen. Geïnteresseerden kunnen contact opnemen via ondersteuning@cjt.be of tel. 09/210.57.75.

Neem deel aan de grootste klantenbevraging ooit in het Vlaamse jeugdtoerisme

CJT biedt in 2020 alle uitbaters van Vlaamse jeugdverblijfscentra de kans om deel te nemen aan een groot onderzoek bij verblijfs-toeristen in jeugdlogies. Het onderzoek wordt uitgevoerd door Westtoer (het West-Vlaamse provinciebedrijf voor toerisme en recreatie), in samenwerking met verschillende partners: CJT, VJH (Vlaamse JeugdHerbergen), Toerisme Oost-Vlaanderen, Toerisme Antwerpen en Toerisme Vlaams-Brabant.

Bedoeling is om bij elke jeugdgroep kort na het verblijf te polsen naar profiel, activiteiten, motivatie, informatiebronnen, tevredenheid en bestedingen. De volledige vragenlijst is te raadplegen op onze website: cjt.be/ondersteuning/nieuws. Het onderzoek loopt gedurende het volledige kalenderjaar 2020.

Een onderzoek van deze omvang heeft nog nooit eerder plaatsgevonden binnen het Vlaamse jeugdtoerisme. Het biedt een unieke kans om de beleidsmatige ondersteuning van jeugdverblijfscentra en hostels in Vlaanderen te versterken met actueel cijfermateriaal. Het helpt om de sector van het jeugdtoerisme op de kaart te zetten, niet onbelangrijk in tijden van besparingen.

Maar ook als individuele uitbater zijn er een aantal voordelen. In de eerste plaats krijg je de kans om je eigen werking gratis te laten evalueren d.m.v. een professionele enquête: elke deelnemende uitbater krijgt na afloop van het onderzoek (begin 2021 dus) een persoonlijk en vertrouwelijk rapport waarin de resultaten van het eigen verblijf worden vergeleken met gemiddelde resultaten voor Vlaanderen.

Voor de vragen die rechtstreeks polsen naar de tevredenheid van de groepen, hoef je zelfs zolang niet te wachten. Daartoe heb je reeds toegang tijdens de bevraging zelf (vanaf het moment dat vier groepen de enquête hebben gevuld, zodat de anonimiteit

gewaarborgd blijft). Zo kan je meteen aan de slag met de feedback van de groepen.

Ten slotte word je in de lente van 2021 uitgenodigd voor een overleg- en netwerkmoment waarop de globale resultaten zullen voorgesteld worden.

Groepen die geboekt hebben via CJT Boekingscentrale, worden automatisch uitgenodigd om deel te nemen aan dit onderzoek. Aangesloten uitbaters hoeven dus geen extra stappen te ondernemen.

“Het onderzoek helpt om de sector van het jeugdtoerisme op de kaart te zetten, niet onbelangrijk in tijden van besparingen.”

Alle andere uitbaters ontvingen half januari een mail met extra uitleg hoe kan aange meld worden.

Belangrijk is dat je als deelnemende uitbater kort op de bal speelt. Bedoeling is dat alle verblijvende groepen binnen de week na hun verblijf de kans krijgen om de vragenlijst in te vullen. Dit kan op drie manieren:

1. De mailadressen van de groepen die de voorbije week hebben verbleven, worden ingegeven in de software van de enquête. Vervolgens kan de link naar de bevraging worden verstuurd vanaf je eigen mailadres.
2. Je verstuurt zelf mails met een persoonlijke link naar de bevraging naar de groepen die de voorbije week hebben verbleven.
3. Je geeft bij het uitchecken van elke groep een flyer mee met een link naar de online vragenlijst.

De onderzoeksresultaten worden uiteraard relevanter naarmate meer jeugdverblijfscentra en hostels deelnemen. Daarom doen we, samen met de andere partners, een heel warme oproep om met je jeugdverblijfscentrum in te tekenen.

Heb je nog vragen over dit onderzoek, aarzel niet om ons te contacteren!



Centrum voor Jeugdtoerisme ^{vzw}

ONDERSTEUNING

Heel wat regelgeving heeft rechtstreeks of onrechtstreeks een weerslag op jeugdtoerisme. Als hieraan wordt gesleuteld, tracht CJT Ondersteuning op de eerste rij te zitten. In HuisWerk belichten we telkens de actualiteit van ons vertegenwoordigingswerk.

... LAAT JE STEM HOREN

De Green Key (of Groene Sleutel) is een ecologisch label voor toerisme dat reeds meer dan tien jaar kan behaald worden door o.a. hotels, campings en jeugdlogies. Tot een drietal jaar geleden werd het label uitgereikt door Bond Beter Leefmilieu, nadien werd de fakkel overgenomen door Good Planet.

Eind januari vindt de uitreiking van de Green Key 2020 plaats in Koksijde. 30 jeugdverblijfcentra en 12 hostels zullen het label dan (opnieuw) overhandigd krijgen. Dat lijkt op het eerste zicht een mooie score, zeker in vergelijking met andere toeristische sectoren, maar we vangen hier en daar ook kritische geluiden op m.b.t. de Green Key. Die signalen namen we mee naar de meest recente juryvergadering, waar CJT de jeugdsector vertegenwoordigt.

Een jaarlijks weerkerend punt van kritiek is het gebrek aan promotie. Het label is helemaal niet bekend bij het grote publiek, laat staan bij de gemiddelde jeugdgroep. Good Planet is zich bewust van het probleem en zal nu voor het eerst een communicatieplan uitwerken naar de uitbaters. Dit plan moet de communicatie versterken die de lokale uitbater zelf voert naar zijn/haar (potentiële) klanten. De labelhouders zullen hierover binnenkort bevestigd worden.

Een fysieke controle vindt in principe slechts om de drie jaar plaats, zo worden de kosten gedrukt. In de andere jaren wordt gewerkt met een zelftest, aangeboden via software van de internationale koepel Green Key. Alleen draaide deze test vorig jaar bij een aantal uitbaters vierkant: ze vlogen bij het opslaan van de gegevens steeds uit het systeem, waardoor ze telkens opnieuw moesten beginnen. Good Planet zit bijzonder verveeld met de situatie en stelt alles in het werk om dit zo snel mogelijk op te lossen.

De prijs van het label is sowieso een oud zeer. Ook al zijn we er in geslaagd om de prijzen sinds 2014 wat te laten zakken voor jeugdverblijfcentra, je moet gemiddeld toch op meer dan 100 euro per jaar rekenen voor een jeugdverblijfcentrum type C. Het blijft jammer dat financiële argumenten sommige uitbaters weerhouden om in het systeem te stappen.

Om hier een stuk tegemoet aan te komen, zijn er vanaf dit jaar kortingen voor houders van de Green Key bij aankopen van ecologische schoonmaakmiddelen en biovoeding. De contactgegevens worden nog bezorgd aan de labelhouders.



Een vaststelling ten slotte is het feit dat zowat alle Green Keys in de jeugdsector behaald worden door uitbatingen die vallen onder een grotere koepel (Scouts en Gidsen Vlaanderen, CJT, ADJ, VJH, NZ Vakanties ...) of openbare besturen (gemeente of provincie). Het aantal Green Keys behaald door particulieren of kleine vzw's is op één hand te tellen. Dat was in het verleden anders en stemt tot nadenken.

VRAAG HET AAN ...



Centrum voor Jeugdtoerisme^{vzw}

ONDERSTEUNING

Elk kwartaal krijgen we tientallen vragen van uitbaters over uiteenlopende thema's. In HuisWerk maken we telkens een beknopte bloemlezing van vragen en antwoorden die ook voor andere uitbaters interessant kunnen zijn.

Voor de verhuur van mijn kampeerterrein reken ik 21 % btw aan. Nu heb ik gehoord dat ik vrijgesteld zou zijn van btw-plicht. Op welke wetgeving moet ik mij daarvoor beroepen?

Het gaat over artikel 44, paragraaf 2 uit het btw-wetboek. Daarin wordt gesteld dat btw-vrijstelling geldt voor "de diensten en leveringen van goederen die nauw samenhangen (...) met de bescherming van kinderen en jongeren en die worden verricht door publiekrechtelijke lichamen of door andere organisaties die door de bevoegde overheid als instellingen van sociale aard worden erkend. Worden met name bedoeld: (...) en de instellingen die in hoofdzaak het toezicht over jongelui en de zorg voor hun onderhoud, opvoeding en vrijetijdsbesteding tot doel hebben". Het is, zoals heel wat wetteksten, archaïsch geschreven, maar de fiscus heeft in het verleden wel degelijk bevestigd dat jeugdtoerisme hieronder valt. Voor btw wordt gekeken naar de activiteit, niet naar degene die de activiteit uitvoert. Of je nu een vzw, een vennootschap of een particulier bent, maakt niet uit. De activiteiten gelinkt aan jeugdtoerisme zijn dus vrijgesteld. Het zou een ander verhaal worden als je je terrein ook verhuurt aan volwassenengroepen, maar dat is weinig gebruikelijk voor kampeerterreinen.

Worden radioactieve rookmelders binnenkort verboden?

Er zijn twee soorten rookmelders: optische rookmelders en ionisatorookmelders. Die laatste zijn rookmelders die werken op basis van een radioactieve bron. Ze houden weinig tot geen risico in voor de gebruikers, maar kunnen wel schadelijk zijn voor het leefmilieu als ze niet in het juiste afvalcircuit terechtkomen. Daarom zijn de ionisatorookmelders vanaf 2020 inderdaad verboden voor huishoudelijk gebruik.

Onder niet huishoudelijk gebruik vallen o.a. scholen en ziekenhuizen en dus ook jeugdverblijfcentra. Het verbod geldt bijgevolg niet voor onze sector.

Een groep waarmee we tijdens de zomer problemen hebben gehad, voert momenteel tientallen negatieve Googlerecensies in. Wat kunnen we hiertegen doen?

Het probleem met Googlerecensies is dat je deze zelf niet kan verwijderen of laten verwijderen. Probeer daarom eerst met de betrokken groep tot een vergelijk te komen. In ieder geval is het belangrijk om zelf niet mee te gaan in de escalatie online. Een korte beleefde reactie kan, maar vermijd om in discussie te gaan op een plaats waar heel de wereld kan mee lezen. Als andere potentiële klanten opmerken dat alle reacties over dezelfde periode gaan, kunnen ze zelf wel inschatten dat het wellicht over één slechte ervaring gaat.

Je kan wel bij andere (tevreden) groepen vragen om ook een (positieve) reactie te posten. Dit vormt dan meteen een tegengewicht voor de negatieve verhalen.

Een groep gaat niet akkoord met het feit dat ik voor een kampperiode de overnachtingsprijs bereken voor de volledige groep, ook al zijn de jongste leeftijdsgroepen drie dagen later aangekomen.

De groep heeft zeker een punt dat het correcter is om de prijs per nacht te laten variëren en niet het maximale aantal deelnemers door te trekken naar de hele periode. Tenzij in het contract expliciet zou zijn opgenomen dat de overnachtingsprijs voor de volledige periode wordt berekend op basis van de nacht met het grootste aantal aanwezigen, al zou dat een weinig logische manier van werken zijn. Je werkt dan beter met een minimumaantal deelnemers dat per nacht moet gehaald worden.

Als je deze discussie in de toekomst volledig wil vermijden, dan kan je beter een prijs per gebouw aanrekenen, ongeacht de bezetting dus.

NIEUWSFLASH

ONDERSTEUNING VAN INFRASTRUCTUURWERKEN

Sinds 2004 kunnen erkende jeugdverblijfcentra bij Toerisme Vlaanderen terecht voor infrastructuursubsidies. Sinds 2017 zijn er ook subsidies ter beschikking via het Fonds voor Culturele Infrastructuur (FoCI).

Wat is mogelijk anno 2020?

Infrastructuursubsidie (Toerisme Vlaanderen)

Brandveiligheid, modernisering en kindvriendelijkheid zijn de thema's waarvoor in 2020 subsidies kunnen verstrekt worden. Duurzaamheids- en toegankelijkheidswerken worden niet gesubsidieerd door Toerisme Vlaanderen: voor beide soorten werken wordt doorverwezen naar FoCI (zie verder).

Indiendatum is 31 maart. Nieuw is dat vanaf dit jaar de subsidie enkel nog kan aangevraagd worden via een digitaal loket. Dit zal voor iedereen wat aanpassing vragen, dus meld je op tijd aan!

De subsidie-oproep van 2020 is quasi identiek aan die van 2018 en 2019. Dat maakt voor uitbaters plannen op iets langere termijn mogelijk. Minister van toerisme Demir heeft in haar beleidsbrief een behoeftenanalyse aangekondigd, om "desgevallend gerichte maatregelen inzake renovatie of nieuwbouw te kunnen nemen". We zullen dit mee opvolgen.

Duurzaamheids- en toegankelijkheidswerken (FoCI)

Bij het Fonds voor Culturele Infrastructuur (FoCI) kunnen sinds 2017 ook jeugdverblijfcentra terecht. Maximaal 60 % van de kosten worden gesubsidieerd. Er is echter een belangrijke randvoorwaarde: enkel rechtspersonen (zoals vzw's of bvba's) kunnen een aanvraag indienen.

Werken rond energiezuinigheid komen in aanmerking, met uitsluiting van het plaatsen van zonnepanelen (zie verder). Belangrijk is dat je in de aanvraag kan aantonen hoeveel vermindering van CO₂-uitstoot de investering zal opleveren.

"Jeugdverblijfcentrum met een klein jaarverbruik en toch geïnteresseerd in subsidie voor energiebesparende maatregelen? Sluit dan aan bij de gecoördineerde aanvraag via CJT."

Bovendien moet je jaarverbruik minstens 100 000 kWh zijn. Tenzij je aansluit bij de gecoördineerde aanvraag die CJT organiseert voor de kleinere jeugdverblijfcentra, neem hiervoor contact op met ondersteuning@cjt.be of tel. 09/210.57.75. Daarnaast worden ook toegankelijkheidswerken gesubsidieerd.

Indienen moet ten laatste tegen 1 april. Werken kunnen pas uitgevoerd worden in het late najaar. Meer info op het infomoment van 3 februari (zie agenda op pagina 20), waar we met CJT ook zullen aanwezig zijn.

Overlap

Een voorbeeld: je wenst dit jaar het sanitair te vernieuwen, daar hoort ook een energiezuinige verwarmingsketel bij en je besteedt extra aandacht aan toegankelijkheid voor mensen met een beperking. Dien je deze werken dan in bij Toerisme Vlaanderen of bij FoCI?

Bij beide! Het komt er dan meer bepaald op aan om de verschillende werken en bijhorende facturen correct uit te splitsen. Zowel Toerisme Vlaanderen als FoCI hebben beloofd om de uitbaters hierin te begeleiden tijdens de aanvraag en de uitvoering van de verschillende bouwprojecten. Neem gerust contact op met hen of met CJT Ondersteuning.

Energielening voor zonnepanelen (FoCI)

FoCI voorziet daarnaast de mogelijkheid om renteloos te lenen, dit om de aankoop en plaatsing van zonnepanelen en bijhorende installaties te financieren. Enkel "organisaties zonder commercieel oogmerk" kunnen hiervan gebruik maken. Voor vzw's uiteraard geen probleem, maar ook stichtingen, cvba's of gcv's komen in aanmerking.

De terugbetaaltermijn van de lening is maximaal tien jaar, met maandelijkse terugbetaling. Het is immers de bedoeling dat ook de terugverdientijd korter is dan tien jaar. Er wordt een rentevoet van 0 % toegepast en het maximumbedrag ligt vast op 135 000 euro (exclusief btw). Er zijn geen vaste indiendata: aanvragen kunnen het hele jaar door ingediend worden, de beoordeling van de aanvragen neemt ongeveer één maand in beslag.

Meer info op cjt.be/ondersteuning/themas/financieel.

SAMENAANKOOP MEUBILAIR

Om een beter zicht te krijgen op welk meubilair de jeugdverblijfcentra nodig hebben, stuurden we in de zomer van 2019 een bevraging rond. Deze werd door 117 uitbaters ingevuld en de grote meerderheid van hen is geïnteresseerd in één of meerdere soorten meubilair. We lijstten op aan welke voorwaarden de tafels, stoelen, éénpersoonsbedden, stapelbedden, zetels en tuinmeubilair moesten voldoen. Met die wensen trokken we, samen met enkele uitbaters, vervolgens naar verschillende leveranciers, zodat ze een kwalitatief aanbod konden uitwerken tegen aantrekkelijke prijzen

Uiteindelijk werden overeenkomsten afgesloten met drie verschillende firma's. Als je de bestellingen wil spreiden in de tijd, kan dat. Je hebt drie jaar tijd om op het aanbod in te tekenen.

Elke uitbater ontving half januari een mail met het volledige aanbod aan meubilair. Je vindt de voorwaarden ook terug op onze website: cjt.be/ondersteuning/themas/financieel/samenaankopen.

Op dezelfde pagina zijn ook onze andere lopende samenaankopen te raadplegen. Zo kan je nog keukenmateriaal bestellen tot 1 februari. En ook voor afvalophaling hebben we een goede dienstverlening aan een scherpe prijs. Doe er je voordeel mee!

TERUGBLIK

In het najaar organiseerden we enkele vormingsmomenten rond de inrichting van het gebouw. In totaal bereikten we 65 uitbaters, gespreid over drie locaties (De Pinte, Essen en Genk). Na afloop ontvingen alle deelnemers een inspirerende fotocollage om, indien gewenst, zelf nog mee aan de slag te gaan thuis. Kon je niet aanwezig zijn op het vormingsmoment, maar wil je toch graag de info ontvangen, stuur dan een mailtje naar ondersteuning@cjt.be.

Nog in het najaar was er een derde editie van Tournee Volpension. In De Haan en Pelt wisselden 16 uitbaters een dag lang ervaringen uit over verschillende thema's.



ADRESWIJZIGING

HuisWerk is een gratis magazine en dat willen we graag zo houden. Je kan daar bij helpen door ons adresbestand up-to-date te houden. Zo zijn wij er zeker van dat ons nummer bij de juiste persoon terecht komt. Voor jeugdverblijfcentra en kampeerterreinen is het adresbestand rechtstreeks gelinkt aan de databank van www.jeugdverblijven.be. HuisWerk wordt opgestuurd naar de verantwoordelijke algemene communicatie. Via je persoonlijke login en wachtwoord kan je de contactgegevens van je jeugdverblijfcentrum/kampeerterrein rechtstreeks aanpassen. Als dit niet lukt, kan je ons bereiken via ondersteuning@cjt.be of tel. 09/210.57.75. Wens je voor jouw jeugdverblijfcentrum/kampeerterrein extra abonnementen, dan kan je deze bestellen tegen kostprijs. Stuur hiervoor een mailtje naar ondersteuning@cjt.be.



HUIS IN DE KIJKER

De Pannenhoeve ... om niet snel te vergeten

In Leisele, een dorpje gelegen in de Westhoek, ligt De Pannenhoeve. Het is een jeugdverblijf type B in de formule zelfkook dat bestaat uit twee entiteiten, 't Vorgas voor 90 personen en De Meers voor 41 personen. In de zomer kunnen tenten bijgeplaatst worden waardoor groepen tot maximaal 171 personen kunnen verblijven. De Meers heeft het toegankelijkheidslabel A en is hierdoor ook geschikt voor personen met een beperking. Het aangeboden comfort, de grote speelweide met avontuurlijke elementen, de neerhofdieren en de unieke ligging zorgen ervoor dat groepen zich snel thuis voelen.

Ik bouwde de landbouwactiviteiten stelselmatig af en startte een zaak in buitenverlichting op. Enkel de akkerbouw is in beperkte mate gebleven”, vertelt David Vandenberghe, uitbater van het jeugdverblijf. “Omdat de landbouwactiviteiten werden afgebouwd, kwam er ruimte vrij in de machineloods en later in de varkensstallen. En hoewel ik lid was van KLJ Beveren aan de IJzer, is het idee om hier een jeugdverblijf op te starten pas ontstaan na een gewestelijk bivak van de Chiro. Het idee werd geopperd door een vriend die het bivak hier in 2008 organiseerde en het liet me -dankzij de goede ervaring met die Chiro - niet meer los”, vertelt David. Logisch, want een nieuwe invulling was noodzakelijk. “Klopt, zonder nieuwe invulling had ik de boerderij wellicht moeten verkopen. Niet evident als je weet dat ik de zevende generatie van de familie ben die hier woont.”

DE PANNENHOEVE PRAKTISCH

Adres: Groenestraat 76, 8691 Leisele (Alveringem)

Totale oppervlakte: 20 000 m²

Capaciteit: 131 binnen + 40 in tenten

*Website: www.jeugdverblijven.be
of zelfkook.cjt.be*

EEN VRIEND UIT DE CHIRO

“De Pannenhoeve, een gemengd landbouwbedrijf met akkerbouw en varkens, heb ik overgenomen van mijn ouders in 1997. Maar doorheen de jaren stelde ik vast dat mijn interesses elders lagen.

DE MEERS EN 'T VORGAS

“De opstart van beide entiteiten gebeurde stapsgewijs. De Meers werd gerealiseerd in 2010 en 't Vorgas in 2016”, vertelt David. Toch was de opstart niet evident. “Je laat je goed omringen en stelt een businessplan op, maar ondanks alles blijft een jeugdverblijf starten een zware investering en een



serieuze stap in het duister. Hierdoor was er toch wat scepticisme, ook bij mijn ouders.”

Waren de infrastructuursubsidies belangrijk? “Absoluut. Zonder die subsidies was ik nooit gestart”, zegt David overtuigd. “Voor De Meers kreeg ik 40 % infrastructuursubsidies van Toerisme Vlaanderen en via de provincie West-Vlaanderen ontving ik nog eens subsidies voor werken rond toegankelijkheid en duurzaamheid. Deze subsidies waren een serieuze stimulans”, is David duidelijk.

Kreeg je voor 't Vorgas ook subsidies? “Nee, daarvoor kreeg ik helemaal geen subsidies meer, maar toch wilde ik uitbreiden omdat er voldoende vraag was en de varkensstal sowieso een andere invulling nodig had.”

LEUKE EXTRA'S

“Door stapsgewijs te werken, kon ik ervaring opdoen. Zo stelde ik vast dat er veel vraag was naar de aardappelloods (nvdr: een loods die in de wintermaanden gebruikt wordt, maar in de zomer vrij komt) om bijvoorbeeld fietsen te stallen of om activiteiten te geven bij regenweer. Dat wilde ik dus ook voorzien in 't Vorgas. Daarom werd er in de varkensloods eveneens een extra grote ruimte vrijgehouden”, vertelt David.

Er is ook een clubhuis? “Inderdaad. Ik speelde met het idee om naast De Meers een houten hut te bouwen en polste bij groepen naar reacties. Die vonden dat een uitstekend idee en vandaag blijkt het ook heel goed te werken. Begeleiding maakt er gebruik van om wat te chillen in de zetels en te vergaderen. Omdat het zo'n succes had, heb ik het herhaald bij 't Vorgas. Ook daar is nu een clubhuis met zetels voorzien”, zegt David trots.

En je basislabel toegankelijkheid? “Ondanks de promotie die ik heb gevoerd bij de instellingen in de buurt, heb ik nog geen boekingen binnen. Een knelpunt is wellicht de prijs. Omdat ze met kleinere groepen verblijven, loopt de prijs per persoon snel op. Wij rekenen namelijk een prijs per gebouw per nacht en die is berekend op 41 personen”, is David eerlijk.

TOEKOMSTIGE PROJECTEN

“In het kader van kindvriendelijkheid heb ik een subsidieaanvraag ingediend bij Toerisme Vlaanderen voor een speeltoestel en het renoveren van een schuur tot theaterzaal. Het speeltoestel is ondertussen geplaatst en is een succes bij kleinere kinderen. Nu zijn we volop bezig aan de realisatie van de theaterzaal. Dit project hoop ik dit jaar te finaliseren. Daarmee kan ik, naast het traditionele jeugdwerk, ook wat meer tegemoetkomen aan de wensen van fanfares en toneelgezelschappen”, vertelt David.

“Andere projecten staan er verder niet op stapel, maar na tien jaar merk ik wel dat er opnieuw wat moet geïnvesteerd worden in De Meers. Ik wil het sanitair opfrissen, enkele muren schilderen, tafelbladen vervangen en de keuken betegelen.”

HELPENDE HANDEN

“Het jeugdverblijf run ik als particulier in mijn vrije tijd, maar eenvoudig is dat niet, zelfs niet met de hulp die ik krijg van mijn ouders en zoon”,

is David eerlijk. “Wat extra hulp zou welkom zijn, maar personeel in dienst nemen is geen optie. Dat is te duur en als particulier maak ik geen aanspraak op personeelssubsidies”, weet David. “Gelukkig kan ik wel beroep doen op CJT Boekingscentrale voor het administratieve werk. De dienst werkt correct en zorgt bovendien voor extra ondersteuning. Dat ik hiervoor iets moet betalen, deert me niet. Het bespaart me vooral heel wat kopzorgen.”

Is het scepticisme bij je ouders ondertussen verdwenen? “Inderdaad. Mijn ouders wonen aan de overzijde van de straat en helpen met plezier mee. Ze vinden het leuk om groepen te ontvangen, helpen in de mate van het mogelijke de gebouwen en het domein te onderhouden en komen soms met nieuwe initiatieven. De neerhofdieren zijn bijvoorbeeld een idee van mijn ouders en blijken een groot succes bij alle groepen. Vooral de ezels zijn geliefd. Die komen spontaan naar de omheining omdat ze weten dat ze dan vaak vers gras aangeboden krijgen en geaaid worden”, vertelt David vol enthousiasme.

INVESTEREN IN WARMTE

“Ik vind het belangrijk dat groepen zich deze plaats herinneren als meer dan een gewoon jeugdverblijf. Daarom vind ik het idee van de neerhofdieren geweldig en zoek ik ook zelf naar nieuwe ideeën. Zo heb ik de oprijlaan links en rechts voorzien van weidebloemen en bomen, plantte ik bomen en struiken op de speelweide, heb ik de loods bekleed met hout en zoek ik ook binnen naar creatieve oplossingen om de gezelligheid op te krikken. Ik noem het investeren in warmte en krijg daar ook vaak complimenten voor”, zegt David trots.

GOED COMMUNICEREN EN OPVOLGEN

“Duidelijke afspraken zijn essentieel om problemen te voorkomen. Daarbij is de manier waarop je die afspraken aanbrengt, belangrijk. Loopt het toch uit de hand, dan pols ik naar het waarom en leg ik uit wat de gevolgen zijn. Ik denk dat dit meer indruk maakt dan echt kwaad worden. Verder is ook een goede opvolging belangrijk. De dag van vertrek ga ik 's morgens polshoogte nemen en probeer ik bij te sturen waar nodig. Dat bespaart me nadien veel extra werk”, zegt David. “Ik heb ook een sterrensysteem voor de poets. Hoe minder sterren, hoe meer er van de waarborg wordt ingehouden.”

TIJDELIJKE BUSHALTE

“In de zomermaanden voorzag De Lijn de voorbije jaren een tijdelijke halte aan het jeugdverblijf. Groepen die hier verbleven, konden dan op aanvraag de bus nemen naar bijvoorbeeld het zwembad. In de praktijk loopt dit echter stroef omdat groepen de aanvraag minstens een maand vooraf moeten indienen, zonder garantie dat de rit ook kan plaatsvinden”, weet David. “Naar het jeugdverblijf komen de meeste groepen met een autocarbedrijf of ze regelen zelf carpooling met ouders. Oudere groepen durven wel eens met de fiets komen. Het openbaar vervoer wordt het minste gebruikt, elk uur rijdt een bus tot op 3 km van het jeugdverblijf.”

AGENDA

In deze agenda willen we alle data van vormingsmomenten, ontmoetingen, indiendata voor erkenning en subsidiëring, ... opnemen die interessant kunnen zijn voor uitbaters. Ook hiervoor staat onze redactie open voor suggesties. Mail die gerust door naar ondersteuning@cjt.be!

1 FEBRUARI 2020

Indiendatum voor werkingsverslagen werkingssubsidies 2019 (binnen het decreet 'jeugdverblijfcentra')

Alle jeugdverblijfcentra die een werkingssubsidie hebben aangevraagd voor een vierjarenperiode die 2019 omvat, en die na een eerste controle weerhouden werden, kregen onlangs een mail van het Departement Cultuur, Jeugd en Media. In deze mail wordt verwezen naar de formulieren, te vinden op cjsm.be/jeugd.

Gebruikers van de statistiekenmodule op www.jeugdverblijven.be kunnen de cijfers downloaden op hun beheerspagina.

3 FEBRUARI 2020

Infomoment voor investeringssubsidies en energieleningen (FoCI)

Alle jeugdverblijfcentra die een werkingssubsidie hebben aangevraagd voor een vierjarenperiode die 2019 omvat, en die na een eerste controle weerhouden werden, kregen onlangs een mail van het Departement Cultuur, Jeugd en Media. In deze mail wordt verwezen naar de formulieren, te vinden op cjsm.be/jeugd.

Gebruikers van de statistiekenmodule op www.jeugdverblijven.be kunnen de cijfers downloaden op hun beheerspagina.

31 MAART 2020

Indiendatum voor aanvragen infrastructuursubsidies (binnen het decreet 'toerisme voor allen')

Jeugdverblijfcentra kunnen infrastructuursubsidies ontvangen. Tot 31 maart 2020 worden alle subsidieaanvragen verzameld door Toerisme Vlaanderen, voor het eerst via een digitaal loket. Erkende jeugdverblijfcentra kregen hiervoor in december een oproepingsbrief, waarin de verschillende criteria en prioriteiten worden overlopen.

1 APRIL 2020

Indiendatum voor aanvragen investeringssubsidies culturele infrastructuur

Jeugdverblijfcentra die aan bepaalde voorwaarden voldoen, kunnen via het Fonds voor Culturele Infrastructuur (FoCI) tot 60 % gesubsidieerd worden, enerzijds voor toegankelijkheidswerken, anderzijds voor CO2-besparende ingrepen.

1 APRIL 2020

Indiendatum voor aanvragen personeelssubsidies 2021-2024 (binnen het decreet 'jeugdverblijfcentra')

Jeugdverblijfcentra type C die aan bepaalde voorwaarden voldoen, kunnen een personeelssubsidie aanvragen voor een periode van vier jaren. De aanvraag gebeurt via een beleidsnota. Opgelet! Jeugdverblijfcentra type C die eerder een personeelssubsidie toegekend kregen voor de periode 2018-2021 of 2019-2022, hoeven dit jaar geen nieuwe aanvraag te doen.

1 APRIL 2020

Indiendatum voor financiële verslagen personeelssubsidies (binnen het decreet 'jeugdverblijfcentra')

Alle C-huizen die personeelssubsidies ontvingen voor het jaar 2019, krijgen begin februari een formulier voor financieel verslag en overzicht loonkosten van het Departement Cultuur, Jeugd en Media. Het formulier is ook terug te vinden op cjsm.be/jeugd.



Centrum voor Jeugdtoerisme^{vzw}

Bergstraat 16
9820 Merelbeke
09/210.57.75
ondersteuning@cjt.be
www.cjt.be

Raadpleeg onze website www.cjt.be/ondersteuning voor meer informatie. Je vindt er niet alleen alle indiendata en formulieren terug, je kan er ook terecht voor een massa andere informatie. Zo kan je in het HuisWerkarchief ook alle vorige dossiers raadplegen.

Blijf je graag als eerste op de hoogte van alle weetjes of wil je interessante links te weten komen, dan kan je ons volgen op Facebook. Je hoeft hiervoor geen lid te zijn van Facebook, het volstaat om te surfen naar www.facebook.com/CJTOndersteuning. Wie wel een Facebookprofiel heeft en onze pagina 'leuk vindt', krijgt onze berichten regelmatig te zien op zijn eigen nieuwspagina.

