

Rioleringsstaks en waterzuiveringstaks  
Aangifte patrimoniumtaks  
Statistiekenrapport  
Jeugdverblijven in de media  
Itegheem, huis in de kijker

Afgiftekantoor:  
9099 Gent X  
nr. P2A6224  
VU + afzendadres:  
Joris Breugelmans  
Bergstraat 16  
9820 Merelbeke

BELGIË - BELGIQUE  
P.B.

Merelbeke 1  
3/2392



duurzaamheid



# HUIS WERK

MAGAZINE OVER JEUGDVERBLIJFCENTRA  
driemaandelijks magazine ■ jaargang 5 ■ nummer 18  
april - mei - juni 2010



Dossier  
MEUBILAIR



## INHOUDSTAFEL

- 2 Editoriaal
- 3 Dossier MEUBILAIR
- 4 Meubels in het jeugdverblijf
- 7 Uitbaters aan het woord
- 8 Meubels onder de loep
- 10 Uitbater-schrijnwerker aan het woord
- 11 Materiaalkeuze
- 13 Statistiekenrapport
- 14 Huis in de kijker
- 16 Vraag het aan... CJT Ondersteuning
- 17 Jeugdtoerisme in de media
- 18 Nieuwsflash
- 19 Vooruitblik HuisWerk 19
- 20 Agenda



Centrum voor Jeugdtoerisme™

**CJT Ondersteuning** maakt deel uit van Centrum voor Jeugdtoerisme vzw (CJT), net zoals CJT Boekingscentrale en CJT Verblijfscentra. Met deze drie actiedomeinen wil CJT gepaste verblijfsmogelijkheden aanbieden aan jeugd in groepsverband.

Particulieren of verenigingen die een gebouw verhuren of willen verhuren aan jeugdgroepen, kunnen bij CJT Ondersteuning terecht. Zij krijgen **advies, vorming en begeleiding** omtrent erkenning, subsidies en alles wat komt kijken bij het uitbaten van een jeugdverblijf.

CJT Ondersteuning verspreidt **informatie** via het tijdschrift HuisWerk en de website [www.cjt.be](http://www.cjt.be). De website [www.jeugdverblijven.be](http://www.jeugdverblijven.be) bevat ongeveer 600 jeugdverblijfscentra en wordt onderhouden door CJT.

Daarnaast verdedigt CJT Ondersteuning de **belangen van de sector** bij de overheid en andere instanties. Dit gebeurt door vertegenwoordigingswerk bij o.a. Toerisme Vlaanderen, de Afdeling Jeugd en de provincies.

## EDITORIAAL

Centrum voor Jeugdtoerisme en Steunpunt Jeugd hebben, zoals in vorig HuisWerknummer reeds aangekondigd, de handen in elkaar geslagen voor een belangrijk doelgroepenonderzoek. Voor het eerst worden de Vlaamse jeugdgroepen zo uitgebreid bevraagd over hun behoeften inzake jeugdtoerisme. Wat verwachten ze van de infrastructuur, welke eisen stellen ze aan de omgeving, welke ervaringen hebben ze met de huidige uitbaters, wat zijn struikelblokken om geen meerdaagse initiatieven te organiseren enz.?

Bovendien worden alle resultaten verwerkt en geanalyseerd op een wetenschappelijk verantwoorde manier. Deel 1 van het onderzoek is ondertussen achter de rug. Er werden een 50-tal Vlaamse gemeentes geselecteerd, op basis van provinciale spreiding en inwonersaantal. Binnen die gemeentes kregen alle jeugdgroepen de kans om een digitale bevraging in te vullen. Niet alleen jeugdverenigingen trouwens, maar ook sportclubs met jeugdwerking, scholen, MPI's en instellingen uit de bijzondere jeugdzorg.

**“Voor het eerst worden jeugdgroepen zo uitgebreid bevraagd over hun behoeften inzake jeugdtoerisme.”**

Uiteindelijk werkten zo'n 850 jeugdgroepen mee in deze eerste fase, dit is meer dan 30 % van de aangeschreven jeugdgroepen! Dat percentage ligt hoog genoeg om algemene conclusies te kunnen trekken. Enkel voor het onderwijs lag het percentage veel lager (12 %), daar zullen de resultaten eerder indicatief zijn.

In april en mei is een tweede deel gepland. Daarin zal nog dieper worden ingegaan op een aantal specifieke vragen.

We weten nu al dat we een schat aan informatie uit dit onderzoek zullen halen. Deze zullen we graag met jullie delen op een uitwisselingsmoment in het najaar van 2010.

In dit nummer vind je alvast alles over meubilair. We brengen verslag uit van ons bezoekje in Itegem en zoals steeds werpen we een blik op de jeugdtoeristische actualiteit.

Veel leesplezier!

Frederik Vercammen

## COLOFON

### VASTE MEDEWERKERS

Luc De Coninck  
Maarten Dekoninck  
Anne Marie Laureys  
Erwin Stessens  
Piet Termont  
Hans Van Mingeroot  
Frederik Vercammen  
Dora Wagemans

### WERKTEN NOG MEE AAN DIT NUMMER

Mathy Bevernage  
Karel De Decker  
Hans Martens  
Valerie Mortier

### VORMGEVING

IO - Els De Pauw

### COVERFOTO

Aan de plas (Brugge)

### DRUK

Nevelland, Nevele

### VERANTWOORDELIJKE UITGEVER

Joris Breugelmans  
Bergstraat 16  
9820 Merelbeke

### REDACTIEADRES

Bergstraat 16  
9820 Merelbeke  
Tel.: 09/210.57.75  
Fax: 09/210.57.80  
E-mail: [huiswerk@cjt.be](mailto:huiswerk@cjt.be)

HuisWerk is een publicatie van Centrum voor Jeugdtoerisme vzw, met steun van de Vlaamse overheid.



HuisWerk werd gedrukt op milieuvriendelijk papier.

## DOSSIER MEUBILAIR

# *Over bedden, tafels, stoelen, banken, zetels, kasten, rekken enz.*

*Bij de keuze van het meubilair moet je het als uitbater maar allemaal zelf zien uit te visen. Geen gemakkelijke klus, en dan nog bestaat de kans dat je nadien bij jezelf denkt "had ik dit op voorhand geweten".*

*In dit dossier proberen we je te helpen om de uiteindelijke keuze richting te geven. Niet enkel de kostprijs zal de keuze beïnvloeden. Ook andere elementen zoals groepsverwachtingen, duurzaamheid of veiligheid kunnen een bepalende rol spelen.*

*Verder onderwerpen we elk stuk meubilair aan een uitgebreid onderzoek en verwijzen we naar de voorwaarden uit het decreet 'toerisme voor allen'.*



# Meubels in het jeugdverblijf

## OVER TYPES EN MEUBELS

Groepen op zoek naar een jeugdverblijf kiezen uit een gevarieerd aanbod. Ze kiezen uit een jeugdverblijf type A, B of C en dit in zelfkook of volpension. Het gekozen type bepaalt grotendeels het gewenste comfortniveau (zie kader). Tafels en stoelen zijn overal aanwezig, maar wie bijvoorbeeld bedden wil, kiest voor een type B of C. Welk meubilair je minstens moet voorzien als uitbater, hangt samen met het gekozen type.

## AANDACHTSPUNTEN BIJ AANKOOP VAN MEUBILAIR

### Nieuw versus tweedehands

De keuze om meubilair nieuw of tweedehands te kopen, hangt af van diverse factoren. Het budget speelt daarin vaak een belangrijke rol, maar is niet altijd doorslaggevend. Soms kan het handig zijn om ook over een goede garantie te beschikken of worden praktische redenen

in overweging genomen. De levertijd, het vervoer of het monteren van het meubilair zijn daar enkele voorbeelden van. Bij nieuwe meubels kan je eventueel een duidelijke leveringstermijn afspreken en bij niet-naleving ervan schadevergoeding eisen.

Wie tweedehands koopt, heeft deze mogelijkheden niet. Daar moet je vaak wat meer geduld oefenen alvorens het gewenste en juiste aantal meubilair gevonden is. Bovendien moet je dikwijls zelf instaan voor het vervoer en het monteren. Als het jeugdverblijf tegen een bepaalde periode beschikbaar moet zijn, kan dit een probleem opleveren.

### Duurdere klasse of goedkoop?

Zowel bij nieuw als tweedehands kan gezocht worden binnen diverse prijsklassen. Binnen dezelfde prijsklasse is tweedehands natuurlijk wel de goedkoopste. Doorgaans zijn meubels uit de duurdere prijsklasse van hogere kwaliteit en duurzamer. Dit biedt het voordeel dat je in principe minder snel moet vernieuwen. Maar het prijsverschil kan ook andere

redenen hebben zoals de producteigenschappen of het design. Je gaat dus best na of de meerprijs voor het jeugdverblijf effectief een meerwaarde biedt. Het hoeft dus zeker niet altijd het duurste te zijn.

*“Wie tweedehands koopt, moet vaak wat meer geduld oefenen alvorens het gewenste en juiste aantal meubilair gevonden is.”*

### Duurzaamheid

Duurzame meubels zijn in de eerste plaats stevige meubels. Door aandacht te schenken aan de kwetsbare onderdelen van het meubilair, zoals de bevestigingspunten, verleng je de levensduur van je materiaal. Als deze onderdelen stevig zijn of hersteld of verstevigd kunnen worden, is duurzaamheid gegarandeerd.

Hout is een nagroeibare grondstof die gekweekt wordt en mits goed beheer onuitputbaar is. Bovendien is er geen afvalprobleem, omdat het herbruikbaar en zonder toevoeging van synthetische ingrediënten composteerbaar is. Dergelijk hout is te herkennen aan het FSC-label (forest stewardship council) en waarborgt goed bosbeheer.

Hout en ook metaal zijn absoluut milieuvriendelijker dan plastic of andere kunststoffen.

### Toegankelijkheid

Wat toegankelijkheid voor rolstoelgebruikers betreft, hanteert Toerisme Vlaanderen een aantal afmetingen. Zo hebben tafels best een vrije hoogte onder het tafelblad van 70 cm, een vrije diepte van 60 cm en een vrije breedte van 90 cm. De maximale hoogte van het tafelblad bevindt zich op 80 cm. Voldoet je tafel niet aan de vereiste vrije hoogte, dan kan je eventueel onder de poten blokjes plaatsen.

## TYPE A

Het aantal tafels en zitplaatsen (stoelen of banken) moet minstens gelijk zijn aan de maximale binnencapaciteit.

## TYPE B

Dezelfde voorwaarden voor type A gelden voor type B. Daarenboven moeten er bedden, matrassen en matrasbeschermers zijn voor alle gasten.

## TYPE C

Dezelfde voorwaarden voor type A en B gelden voor type C. Voor elk bed is nog een beschermhoes, een hoofdkussen en een deken voorzien.



Kies je favoriete stoel uit.

Het bed is minimaal 46 cm en maximaal 54 cm hoog.

De leggers van kasten worden geplaatst op diverse hoogtes.

### Veiligheid

Voor meubilair bestaan geen veiligheidsnormen, behalve dan de verplichte bedrandbeveiliging en ladders voor stapelbedden (zie kader). Specifieke afmetingen staan echter ook daar niet neergeschreven. Hiervoor wordt beroep gedaan op het gezond verstand van de uitbater. Dit principe geldt ook voor andere aspecten rond veiligheid. Toch zijn er een aantal zaken waar je zeker kan rekening mee houden. Kan niemand zich kwetsen aan nagels of splinters? Vallen tafels, stoelen of zitbanken niet gemakkelijk om? Is het opklapsysteem veilig voor de vingers? Enz.

### Waar kopen?

Meubelzaken zijn ongetwijfeld bereid om je meubels te verkopen. Alleen is de kans reëel dat de kwaliteit niet voldoet

of het kostenplaatje niet past binnen het vooropgestelde budget. Daarom zoek je misschien beter in groothandels gespecialiseerd in projectinrichting of informeer je in kringwinkels.

Vind je in de winkels niet het gewenste materiaal, dan kan je zoeken op het internet waar je tal van gespecialiseerde websites in tweedehandsartikelen vindt. Ook op [www.cjt.be/ondersteuning](http://www.cjt.be/ondersteuning) en op de website van het Belgisch leger kan je zoekertjespagina's vinden. Een andere mogelijkheid is het opvolgen van diverse faillissementen. Informeren kan via de lokale pers of door je te registreren op de website [www.faillissementenbelgie.be](http://www.faillissementenbelgie.be). Het kan ook helpen om aan veel mensen te laten weten wat je precies zoekt en misschien krijg je een gouden tip van een brouwer, een bezoekende groep of nog iemand anders. Zij kennen misschien een café of hotel dat meubilair vernieuwt en het oude voor een prikje van de hand doet.

## PUUR PRAKTISCH

### Juist gepast

Om gemakkelijk te kuisen of een refter in mum van tijd om te toveren tot dagzaal, is het praktisch dat tafels en stoelen stapelbaar zijn. Hiervoor kan je opklapbare tafels en stoelen kiezen of stoelen die gemakkelijk in elkaar schuiven. Het nadeel is wel dat zo'n tafels en stoelen doorgaans duurder zijn en de kans op schade door foutief gebruik vergroot. Een mogelijk alternatief voor stoelen zijn opklapbare banken en voor tafels stevige planken ondersteund door schragen.

Soms is het ook belangrijk rekening te houden met de structuur van de refter, alvorens tafels en stoelen te kopen. Hoe worden de tafels en stoelen best geschikt en welke afmetingen moeten die hebben om een maximale bezetting en een goed zitcomfort voor de groepen te hebben? Hou er ook rekening mee dat stoelen en tafels bij elkaar moeten passen. Stoelen die op een tafelpoot stoten of te laag zit-



Het bevestigen van een bed aan de muur komt de stevigheid ten goede.

### MEUBILAIR IN HET DECREET 'TOERISME VOOR ALLEN'

Stapelbedden worden bij voorkeur maximaal twee aan twee met lange zijden tegen elkaar geplaatst. Als dit het geval is, beschikt elk stapelbed over een ladder aan de korte zijde van het bed. Ladders vastgemaakt aan of geplaatst tegen stapelbedden moeten altijd zo geïnstalleerd zijn dat de evacuatie van de personen, zowel uit de onderste als uit de bovenliggende bedden, niet gehinderd wordt.

Het bovenste bed van een stapelbed is voorzien van bedrandbeveiliging.



Tafels in verschillende vormen maken meerdere schikkingen mogelijk.

ten ten opzichte van het tafelblad, verlagen het zitcomfort aanzienlijk.

Om de toegankelijkheid voor mensen met een handicap te vrijwaren, is er voldoende vrije doorgang nodig tussen het meubilair. Afhankelijk van de situatie varieert de minimale breedte voor rolstoelgebruikers tussen 90 en 150 cm. In de refter, aan het bed en aan kasten is bovendien circulatieruimte voorzien van 150 cm op 150 cm. Voor rolstoelgebruikers staan stapelbedden best haaks op elkaar, zodat in- en uitstappen gemakkelijk kan verlopen.

#### **Amaai, m'n rug**

Tafels en stoelen worden sowieso verplaatst. Daarom wordt best over het gewicht gewaakt. Zware tafels en stoelen zijn onhandelbaar en worden sneller versleekt met als gevolg dat poten plooiën of gewoon afbreken. Bovendien verhoogt het verplaatsen de kans op schade aan het gebouw, bijvoorbeeld aan de deurstijlen of bij bepaalde types van vloerbekleding.



Verankerd meubilair kan niet verplaatst worden, waardoor de kans op schade verkleint.

Als hulpmiddel bij het transporteren van tafels en stoelen kan je natuurlijk een (zelfgemaakt) karretje of duveltje gebruiken. Hou er wel rekening mee dat ook zo'n karretje extra ruimte inneemt en door groepen dikwijls voor andere doeleinden wordt gebruikt.

#### **Fix-all**

Door meubilair te verankeren, verdwijnt de flexibiliteit van het jeugdverblijf. Een refter of slaapzaal omvormen tot dagzaal is dan onmogelijk. Bovendien bemoeilijkt de verankering in bepaalde gevallen het onderhoud. Anderzijds biedt het verankeren ook enkele voordelen. De kans op schade wordt beperkt en de brandveiligheid blijft gegarandeerd omdat de nooduitgang altijd vrij blijft. Bovendien kan het financieel voordelig zijn, omdat het meubilair op die manier als onroerend goed beschouwd wordt en gesubsidieerd kan worden (zie kader).

#### **SUBSIDIERING VAN VAST MEUBILAIR'**

Via het decreet 'toerisme voor allen' worden infrastructuurwerken gesubsidieerd. De inrichting van het jeugdverblijf valt hier niet onder, tenzij het meubilair verankerd zit. Ingebouwde kasten, verankerde bedden of beddenbakken worden beschouwd als onroerend goed en kunnen tot maximaal 40 procent gesubsidieerd worden.

#### **Opperuimd staat netjes**

Meubilair speelt een belangrijke rol in het onderhoud van het jeugdverblijf en verdient daarom bijzondere aandacht. Efficiënt zijn verankerde meubels op maat die het aantal onbereikbare hoekjes en kantjes in het jeugdverblijf beperkt houden. Een andere mogelijkheid is het verplaatsbaar maken van meubilair. Kies in dit geval voor licht en stapelbaar meubilair of voor de montage van stevige wiel-tjes. Ook het meubilair zelf is best gemakkelijk te onderhouden. Kies bij voorkeur afwasbaar en krasbestendig materiaal.

#### **MEUBILAIR IN HET HUISHOUDELIJK REGLEMENT**

Omdat meubilair in een jeugdverblijf niet altijd gebruikt wordt waarvoor het precies is gemaakt, neem je uit voorzorg best wat maatregelen.

Zo is het verstandig om enkele richtlijnen in het huishoudelijk reglement op te nemen. Er wordt dan gewezen op eventuele schade of onveilige situaties bij oneigenlijk gebruik. Denken we hierbij aan het buitenzetten van niet-waterresistente tafels of het spelen op stapelbedden. Maar je kan ook enkele wensen formuleren, zoals de wijze waarop tafels, stoelen en bedden moeten staan bij het vertrek.

Een huishoudelijk reglement sluit uiteraard het oneigenlijk gebruik niet volledig uit, waardoor bijkomende initiatieven vaak nodig zijn. Staan in bovenstaand voorbeeld tafels regelmatig buiten, dan is de aankoop van wat tuinmeubilair het overwegen waard. Worden ze soms gebruikt als podium, dan zijn ze best stevig, tenzij je een podium voorziet.

# Uitbaters aan het woord



**DANIE HORREVORST**

***De Velpe (Bierbeek): principieel erkend - zelfkook***

De laatste jaren koop ik stoelen in een kringwinkel, net zoals pannen, potten, bestek en glazen. Hoewel ik een zelfde stijl probeer aan te houden, resulteert dat wel in een allegaartje van stoelen. Een stoel kost in de kringwinkel ongeveer 2 euro. Als een stoel sneuvelt, is dat dus niet zo erg voor mijn budget.

**SIGRID VAN MUYLEM**

***Aan de plas (Brugge): type C - volpension***

Voor ons primeren duurzaamheid en onderhoudsgemak. Verder hebben we ook aandacht geschonken aan de toegankelijkheid voor rolstoelgebruikers. Recent werd daarom geïnvesteerd in een toegankelijke tafel voor rolstoelgebruikers. De vier poten van de tafel zijn uitschuifbaar, zodat de hoogte gemakkelijk aan te passen is. Hieraan hangt een duurder prijskaartje, maar het is toch fijn ook deze doelgroep degelijk te kunnen ontvangen.



**FREDERIK DE CLERCQ**

***De Karmel (Brugge): type C - volpension of zelfkook***

Onze zelfgemaakte bedden, bestaande uit dikker hout en geperforeerde multiplex, zijn vastgemaakt aan de grond of muur waardoor verplaatsen onmogelijk is. Qua stoelen hebben we veel variatie de revue zien passeren. De laatste tien jaar kopen we enkel nog houten stoelen met tussen de poten een extra steunlat. Hierdoor zijn ze zeer sterk en toch stapelbaar. Geen enkele stoel vertoont doorheen de jaren tekenen van slijtage of is kapot. Deze stoelen zijn wel niet de goedkoopste in hun soort.

**HUGO VAN KERCKHOVEN & MART VOGELS**

***Bos en Brem (Kasterlee): type A - zelfkook***

Onze tafels kochten we in de Hopper winkel. Deze tafels voldoen aan onze verwachtingen en hebben een goede verhouding tussen prijs en kwaliteit.

Voor de stoelen willen we waarschuwen voor de constructie. Onze stoelen hebben een stalen frame waarbij de poten in omgekeerde U-vorm aan de zijkant van de stoelen staan. Op steen- of betonondergrond zijn deze stoelen zeer stevig, maar wanneer ze gebruikt worden in zand of gras, breken de poten gemakkelijk af. Wij hebben dan ook jaarlijks een deel stoelen die gerepareerd moeten worden, waardoor de stevigheid alleen maar vermindert. Met een ander model, waarbij de poten kruiselings onder de zitting doorlopen, hebben we nog nooit problemen ondervonden.



# Meubels onder de loep

## TAFELS

De keuze van tafels heeft invloed op de uitstraling van het jeugdverblijf. Een jeugdverblijf met een laag comfortniveau kan aan schragen en planken voldoende hebben, wat niet het geval is voor bijvoorbeeld een jeugdverblijf type C in volpensioen. Daar verwacht de klant comfortabele tafels.



### TIP:

- Planken die op schragen worden gelegd, worden best voorzien van enkele 'stops'. Zo wordt het schuiven van de platen onmogelijk. Scherpe hoeken kunnen eventueel worden afgerond.
- Ronde tafels zijn gezellig. Nadeel is dat ze de capaciteit van de ruimte beperken. Hetzelfde geldt voor kleine vierkante tafels. Een maximale benutting van de ruimte wordt bereikt met langwerpige tafels. Een andere interessante vorm van tafelblad is een trapezium, omdat meerdere schikkingen mogelijk zijn.
- Voorzie indien nodig de tafelpoten van doppen. Dit voorkomt schade aan de vloer en onaangenaam geluid.

## STOELEN

In vrijwel elk jeugdverblijf vind je stoelen. Toch bieden sommige jeugdverblijven zitbanken aan als alternatief. Hiervoor bestaan goede redenen: op een zitbank kunnen meer of minder mensen zitten afhankelijk van de leeftijd. Bovendien is een zitbank ook sneller te verplaatsen. Belangrijkste minpunt: als er geen rugleuning is, daalt het zitcomfort bij langdurig gebruik aanzienlijk. Nog een ander, minder voorkomend, alternatief zijn (bar)krukken.

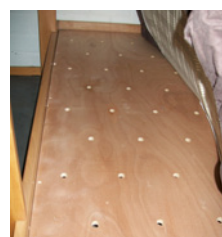


### TIP:

- Voorzie indien nodig de stoelpoten van doppen. Dit voorkomt schade aan de vloer en onaangenaam geluid.
- Stoelen met armleuningen verhogen het zitcomfort, maar dit is niet echt noodzakelijk voor het gemiddelde jeugdverblijf.

## BEDDEN

Een jeugdverblijf type A moet in principe geen bedden voorzien. Groepen brengen in dit geval een matje, slaapzak of veldbed mee. Anders is het voor een jeugdverblijf type B of C. Die moeten wel bedden voorzien. Onder bedden wordt verstaan: gewone bedden, stapelbedden, beddenbakken of klapbedden.



### TIP:

- Als beddenbodem kan een volle plaat, voorzien van ventilatiegaten, gebruikt worden. Een andere mogelijkheid is een lattenbodem. Om te vermijden dat latten uitgehaald worden of breken, worden de latten best met vijzen bevestigd. Metalen netten verliezen op termijn hun spankracht en hangen door.
- De beddenbodem is best 90 cm op 200 cm, omdat in de toekomst in de gewone handel kleinere matrassen niet meer verkrijgbaar zullen zijn. Wie kleinere bedden heeft, kan dan enkel terecht bij een specialzaak waar mousse (polyurethaanschuim) op maat kan worden besteld. Deze mousse kan dan als matras dienen.

## MATRASSEN, BEDOVERTREKKEN, KUSSENS EN DEKENS.

Matrassen moeten voorzien zijn van beddovertrekken die afneembaar en afwasbaar zijn. Linnen beddovertrekken volstaan, maar zijn zeer arbeidsintensief omdat ze bij elke groepswissel best worden gewassen. Daarom wordt vaak gekozen voor alternatieve matrasbeschermers die weliswaar wat duurder maar minder arbeidsintensief zijn en voldoen aan de huidige normen rond comfort, brandveiligheid en hygiëne.



### TIP:

- Vermeld in het huishoudelijk reglement dat matrassen verplaatsen verboden is.
- Zoek matrassen met volgende kenmerken:
  - matraskern met een hardheid van 40 % en een hoge dichtheid (bijv. 33-37 kg/m<sup>3</sup>)
  - behandeld tegen bacteriën, schimmels, mijten enz.
  - eventueel brandwerend



- Kies voor een volledig gesloten incontinentiehoes met rits als matrasbeschermer. Hiermee vermijd je kringen op de matras bij bedwateren.

### OPBERGKASTEN OF REKKEN

In slaapruidtes moet er voldoende ruimte zijn om bagage op te bergen. Kasten of rekken zijn niet verplicht, maar zijn toch de meest praktische oplossing om materiaal te stockeren. In slaapruidtes garandeert dit bovendien de vrije doorgang van de vluchtwegen, noodzakelijk voor de brandveiligheid.



#### TIP:

- Voor kasten en rekken wordt best gekozen voor betonplex of wervastevaste multiplex. Deze zijn krasbestendiger dan bijvoorbeeld witte formica.
- Kies hoofdzakelijk voor open kasten. Dit bespaart de groep en jezelf veel tijd bij de opkuis. Bovendien is schade aan kastdeuren zo uitgesloten.
- Het voorzien van enkele gesloten kasten met slotjes biedt wel een meerwaarde. Daarin kunnen waardevolle producten of medicijnen bewaard worden.
- Vanuit hygiënisch oogpunt zijn kasten in de keuken best afsluitbaar met een deur of rolluik.
- Plaats rekken op diverse hoogtes, zodat ook kleine kinderen ervan gebruik kunnen maken.
- Om te vermijden dat de onderste legplank als opstap dient, kan de plank hoger starten of dieper liggen.

### TUINMEUBILAIR

Bij mooi warm weer is buiten zitten leuker dan binnen. De aanwezigheid van tuinmeubilair is dan meegenomen. Tuinmeubilair kan langere tijd buitenstaan omdat het beter bestand is tegen temperatuurschommelingen en vochtigheid dan de gebruikelijke tafels en stoelen.



#### TIP:

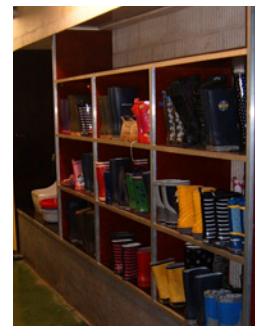
- Het tuinmeubilair is best afgestemd op de capaciteit van het jeugdverblijf.
- Een alternatief voor tuinmeubilair is een gezellige zitput of zitkring.
- Kies roestvrije vijzen en bouten of andere hechtingsvormen.
- Om niet in de bodem te zakken, vermijd je smalle poten.

### KAPSTOKKEN, SCHOENREKKEN

Kapstokken en schoenrekken plaatsen aan de in- en uitgangen van het jeugdverblijf is praktisch.

#### TIP:

- Voorzie kapstokken op verschillende hoogtes.
- Bescherm de haken van de kapstokken zodat verwonden onmogelijk wordt.
- Kapstokken en schoenrekken labelen met cijfers of figuurtjes maakt het voor kinderen gemakkelijker om hun gerief terug te vinden.



### ZETELS EN SALONTAFELS

Wie plaats heeft, kan met één of meerdere zetels en eventueel een salontafel de aantrekkelijkheid van zijn jeugdverblijf verhogen.

#### TIP:

- Qua onderhoud genieten (namaak)lederen zetels de voorkeur op stoffen versies, omdat deze afwasbaar zijn.
- Kies voor een stevige salontafel. Dit kan eventueel zelf worden gemaakt door het inkorten van de poten van een gewone tafel.
- Zetels hebben een korte levensduur en nemen, in verhouding tot het aantal mensen dat kan zitten, veel ruimte in beslag.



# Uitbater-schrijnwerker aan het woord



Lieven Van den Heuvel, verantwoordelijke van de Caernhoeve in Essen



De gebruikte zijpanelen zijn hoog genoeg, zodat extra bedrandbeveiliging niet nodig is.



In de poten van de bedden wordt een gat voorzien voor een ijzeren staaf.

Lieven Van den Heuvel baat samen met Nicole Elst reeds 12 jaar de Caernhoeve uit. Het domein in Essen telt drie afzonderlijke entiteiten. Twee jeugdverblijven zijn van het type A en hebben een binnencapaciteit van respectievelijk 60 en 30 personen. Het derde en kleinste jeugdverblijf, met een maximale binnencapaciteit van 16 personen, is een type B. Enkele meubels voor het jeugdverblijf werden in de schrijnwerkerij van Lieven gemaakt.

## Welk meubilair heb je zelf gemaakt?

De bedden, de tuinbanken en de opbergkasten werden zelf gefabriceerd. Tafels en stoelen niet, die heb ik 9 jaar geleden gekocht. Deze tafels en zitbanken worden op zo'n grote schaal gemaakt dat ik het in de schrijnwerkerij onmogelijk zelf maak tegen eenzelfde of lagere prijs.

## Ben je dan tevreden over de kwaliteit van de meubels die je aangekocht hebt?

Ja, de tafels en zitbanken zijn stevig en zeer gemakkelijk op te bergen. Enkel het blad van de tafels, gemaakt uit Noors grenen, werd al eens afgeschuurd en opnieuw vernist.

## Waarom heb je niet alle meubilair gekocht?

Het probleem is vaak de stevigheid. In de handel vind je geen bedden, kasten of tuinmeubels die geschikt zijn voor een jeugdverblijf. Mijn zelfgemaakt meubilair ziet er ongeveer hetzelfde uit als in de handel, maar de constructie is anders. Het is gemonteerd met diverse houtbewerkingstechnieken, geschroefd en gelijmd. Door deze drie bewerkingen is het meubilair veel steviger.

## Moet je voor de houtbewerkingstechnieken speciaal werkmateriaal hebben?

Voor het monteren van een bed of stapelbed gebruiken we een 'pen- en gatverbinding', wat niet evident te realiseren is met eenvoudig werkmateriaal. De 'half hout bewerking' daarentegen is voor lichter constructiewerk en kan gemakkelijker zelf worden uitgevoerd.

Door de verbindingen aan elkaar te lijmen, wordt het meubilair nog veel steviger. Watervaste houtlijm is trouwens sterker dan schroeven.

## Kan het hout ergens op maat worden gezaagd en bewerkt?

Houthandels zagen het hout op maat, maar het verder bewerken zoals bijvoorbeeld frezen, gebeurt minder. Hiervoor kan je eventueel terecht bij de schrijnwerker. De afwerking kan je daarna gerust zelf doen.

---

**"Blinkende vernis is sterker dan matte vernis en heeft dus een langere levensduur."**

---

## Welk hout gebruik je best voor meubilair?

Mijn tuinbanken zijn gemaakt uit Canadees grenen, in de handel te vinden onder de naam CLS. Dit grenen wordt op grote schaal aangekocht en is hierdoor qua prijs en kwaliteit goed. Bovendien zitten er standaard vier afgeronde hoeken aan. Jaarlijks moet het wel behandeld worden om de levensduur te verlengen. Wie weinig tijd heeft, kiest beter teak. Teak is onderhoudsvriendelijker, maar een klasse duurder. Voor de bedden en de opbergvakken werd Fins grenen gebruikt. Dit hout is frisser van kleur. Een andere houtsoort geschikt voor meubels en niet zo duur is beuk.

## Koop je het hout in een doe-het-zelfzaak?

Nee, altijd in een houthandel. Het materiaal dat ze er verkopen is altijd een klasse hoger, gunstig qua prijs en met een goede service.

## Behandel je het hout?

Het hout wordt vernist of gebeitst. De bedden kregen een laag blinkende PU (Poliurethaan) vernis. Blinkende vernis is sterker dan matte vernis en heeft dus een langere levensduur met minder

# Materiaalkeuze

onderhoud als gevolg. Voor tuinmeubilair gebruik ik beits vermengd met vernis. Dit product is zo in de handel verkrijgbaar.

## Welke afmetingen hanteer je voor een bed?

De afmetingen zijn gelijkaardig met die van een gewoon bed: 200 op 90 cm zodat alle standaardmatrassen erin passen. Enkel de lengte van de poten verschilt, omdat ik enkele bijzondere eisen had bij het ontwerp. Ik vond het belangrijk dat elk bed gelijk - dit vereenvoudigt en versnelt het maken - en stapelbaar was. Hierdoor ligt de matras hoger en lopen de poten langer door. Als ze als stapelbed worden gebruikt kan elk bed zowel onderaan als bovenaan gebruikt worden.

## Hoe wordt het bovenste bed aan het onderste vastgemaakt?

Geen enkel stapelbed kan door een deur. Daarom werd in elk uiteinde van de poten een gat voorzien voor een ijzeren staaf. Zo kunnen ze gemakkelijk ge(de)montereerd worden en blijft het toch stevig.

## Waarop ligt de matras?

Onder de matrassen ligt een grenen multiplex. Verluuchtingsgaten zijn niet voorzien. Dat blijkt niet nodig.

## Hoe is de bedrandbeveiliging en het trapje bevestigd?

De gebruikte zijpanelen zijn 15 cm hoog, waardoor een extra bedrandbeveiliging niet nodig is.

## Hoelang duurt het maken van een bed?

Hoe meer bedden, hoe sneller een bed gemaakt is omdat het instellen van de machines de tijdsvreter is. Een particulier mag al snel twee dagen per bed rekenen.

## Wat is de kostprijs?

Tien bedden kosten zonder btw net geen 400 euro.

Meubilair wordt gemaakt, behandeld en verhandeld in diverse materialen en producten. Om een bewuste keuze te maken, is het belangrijk de producteigenschappen tegenover elkaar af te wegen. We zetten de meest voorkomende materialen en producten op een rijtje.

## HOUT

Massief hout is gemakkelijk zelf te bewerken en te herstellen. Hout voelt warm aan, wat de gezelligheid ten goede komt.

Een houtsoort wordt gekozen op basis van het toepassingsgebied. Voor tuinmeubilair, een buitentoepassing, wordt gekozen voor massief hout met een hoge hardheid. Tropisch hardhout, te verkrijgen in diverse soorten, is hiervan een gekend voorbeeld, maar vanuit ecologisch standpunt beter te mijden. Milieuvriendelijker is thermisch behandeld inlands hout met FSC-label. Door de hittebehandeling wordt het hout opgewaardeerd en gelijkwaardig met tropisch hardhout. Als houtsoort wordt hiervoor vuren of grenen gebruikt. De hardheid van ander massief hout zoals beuk of eik voldoet zonder behandeling niet voor buitentoepassingen en moet eveneens thermisch behandeld worden. In de praktijk gebeurt dit zelden omwille van de hoge kostprijs. Thermisch behandeld hout is ten slotte milieuvriendelijker dan geïmpregneerd grenen omdat geen toxische stoffen gebruikt worden.

Voor binnentoepassingen hangt de houtkeuze af van de houtstructuur. Deze bepaalt o.a. de sterkte van het hout, in vaktermen omschreven als de mechanische eigenschap van hout. Hout met barsten en knopen verliest aan sterkte en draagkracht, waardoor elke houtconstructie verzwakt of moet gecompenseerd worden door een groter volume. Ook voor de afwerking is de houtstructuur belangrijk. Hout met korte vezels splintert minder snel, waardoor schaven en schuren gemakkelijker is.

Nog een belangrijke eigenschap is de houtvochtigheid. Deze bepaalt de vormvastheid van hout. Hoe droger, hoe minder het hout gaat zwellen of krimpen. Thermisch behandeld hout is vormvast, maar ook oven- of winddroog hout is voldoende droog voor binnengebruik.

## PLAATMATERIALEN

### Massieve platen

Massieve platen bestaan uit in de lengte en de breedte aan elkaar gelijmde massieve stroken hout. De massieve platen zijn te krijgen in één of drie lagen. Een massieve plaat is bijvoorbeeld uiterst geschikt als tafelblad.

Als grondstof kan rubberwood gebruikt worden. Rubberwood wordt ontgonnen nadat de latexproductie van de rubberboom stopt. Het hout heeft dezelfde mechanische eigenschap als beuk of eik en heeft korte vezels wat de afwerking ten goede komt.

Massieve platen zijn ook nog in een tiental andere grondstoffen verkrijgbaar maar tegen een hogere verkoopprijs.

### Multiplex, WBP

Multiplex bestaat uit meerdere laagjes houtfijneer welke kruiselings over elkaar gelijmd en geperst worden. Als daarvoor een water- en kookvaste lijm gebruikt wordt, spreken we van WBP (water en boiled proof). WBP is, ondanks deze watervaste lijm, niet geschikt voor buiten. Een duurere variant van WBP die wel geschikt is voor buitentoepassingen, is garantiemultiplex. Multiplex wordt in veel jeugdverblijven gebruikt als beddenbodem.

### OSB (Oriented Strand Board)

OSB bestaat uit gelijmde stukken fijneerhout, wat zeer dun hout is. OSB heeft dezelfde mechanische eigenschappen als multiplex maar is doorgaans goedkoper. OSB kan daarom eveneens als beddenbodem gebruikt worden.

### **Spaanderplaten**

Spaanderplaten bestaan uit 60 % houtsnippers en 40 % lijm en worden onder druk verlijmd. De aankoop is relatief goedkoop. Daar staat tegenover dat de platen minder stevig zijn.

Deze platen worden veelal gebruikt in vast meubilair, meestal als drager voor melamine, laminaat of fineer.

### **MDF** (medium-density fibreboard)

MDF is een plaatmateriaal samengesteld uit 40 % houtsnippers en 60 % lijm en eveneens geperst onder een bepaalde temperatuur en druk. MDF is een typische meubelplaat. Ofwel wordt ze bruut gebruikt en vernist, ofwel dient ze als drager voor melamine, laminaat of fineer.

Tips bij de aankoop van plaatmateriaal:

- Hoe minder lijm, hoe milieuvriendelijker het product.
- Kies liefst voor lijm die formaldehydevrij, watervast en brandvertragend is. Formaldehyde is een toxisch gas dat ook na de plaatsing nog vrijkomt uit de platen.
- De druk waaronder de OSB, spaanderplaten en MDF worden samengeperst, bepaalt de kwaliteit. Een plaat samengeperst onder een druk vanaf 700 kg is goed om te schroeven. Deze platen zijn vaak niet verkrijgbaar in een doe-het-zelfzaak, maar wel in de houthandel.
- De houtvochtigheid van plaatmateriaal is beperkt omdat het hout voor het lijmen werd gedroogd. In droge ruimtes zal het hout dus weinig zwellen of krimpen. In vochtige ruimtes daarentegen kunnen niet behandelde multiplex, OSB, spaanderplaten en MDF wel zwellen.
- Plaatmateriaal kan zelf worden bewerkt, hersteld en geschilderd.
- Voor een mooie afwerking van plaatmateriaal wordt gekozen voor massieve platen of MDF.
- Op alle plaatmateriaal kan fineerhout naar keuze worden aangebracht.

### **HPL (HIGH PRESSURE LAMINATE)**

HPL, beter gekend onder de naam volkern, bestaat uit meerdere lagen met fenolhars geïmpregneerd kraftpapier, die onder hoge druk en temperatuur zijn samengesteld. Dit materiaal is hard en slijtvast, maar zonder geschikte machines niet zelf te bewerken. HPL wordt vooral gebruikt voor meubilair in vochtige ruimtes zoals sanitair.

### **METAAL**

Metaal is stevig en duurzaam. Enkel wie kan lassen, kan het materiaal bewerken en herstellen. Gezien de hardheid van het materiaal brengt metaal gemakkelijk schade toe. Metaal voelt koud aan en creëert vaak een ongezellige sfeer. Schilderen is wel mogelijk.

### **PLASTIEK**

Er bestaan honderden verschillende soorten plastic in allerlei toepassingen. Hierdoor kan de kwaliteit sterk verschillen. Goedkopere soorten plastic kunnen onder invloed van de zon vervormen, verkleuren en worden sneller broos. Goede kwaliteit heeft dus een duurder prijskaartje.

Noch op het vlak van duurzaamheid, noch op het vlak van gezelligheid is plastic aan te raden. Toch kunnen bepaalde toepassingen de aankoop rechtvaardigen. Herstellen van beschadigd plastic is onmogelijk.

### **GLAS**

Glas wordt in meubilair vaak verwerkt. Denken we aan kastdeuren of glazen bijzet- of salontafels. Voor een jeugdverblijf is dit echter weinig geschikt omdat glasbreuk niet uit te sluiten is en de kans op bijkomende kwetsuren toeneemt, tenzij veiligheidsglas gebruikt wordt. Veiligheidsglas voorkomt kwetsuren door z'n breekgedrag. Ofwel valt het uiteen in kleine korrels ofwel houdt folie het glas bij elkaar.

### **VERNISSEN OF OLIËN?**

Om hout of plaatmateriaal een extra bescherming te geven, wordt vernis of olie gebruikt. Vernis is een synthetische beschermingslaag die bovenop het hout of plaatmateriaal wordt aangebracht. Olie daarentegen dringt in de poriën waardoor het een dieptebescherming krijgt. Om de poriën daarna af te sluiten wordt was gebruikt. De combinatie olie en was zorgt voor een hard geheel dat een degelijke bescherming biedt.

### **KLEUREN**

Hout en plaatmateriaal kleuren kan door te beitsen of te verven. Beits is een product met kleurpigment dat door het hout of plaatmateriaal wordt geabsorbeerd. Door deze behandeling blijft de houtstructuur zichtbaar. Met verf breng je een kleurlaag aan bovenop het hout of plaatmateriaal. De houtstructuur wordt onzichtbaar. Zowel beits als verf zijn te verkrijgen in een milieuvriendelijke versie, vaak in gespecialiseerde zaken.



*Met dank aan:  
Mathy Bevernage van De Noordboom voor  
de informatie m.b.t. hout, plaatmateriaal,  
verf, olie en vernis.*

# Goede of slechte cijfers? Bekijk je rapport!

## INPUT GEEFT OUTPUT

Het bijhouden van overnachtingscijfers vraagt enige discipline, maar levert uiteindelijk heel wat nuttige informatie op, ook voor de uitbater zelf. Meten is echter weten, daarom biedt de statistiekenmodule op [www.jeugdverblijven.be](http://www.jeugdverblijven.be) een rapport aan, waarin diverse cijfers over de jaren heen op een overzichtelijke manier worden vergeleken. Uiteraard kan dit enkel als je de gegevens ingeeft via de statistiekenmodule (enkel beschikbaar voor erkende jeugdverblijven).

## HOE AANVRAGEN?

Gebruiker van de statistiekenmodule en geïnteresseerd in je rapport? Geef dan onderaan de pagina 'jaaroverzicht per maand' je mailadres in. Binnen de 24 uur verstuurt het systeem het rapport in een pdf-bestand. Het document kan je vervolgens bewaren op je eigen computer. Het laatst aangevraagde rapport blijft ook beschikbaar om te downloaden via de statistiekenmodule.

## INHOUD VAN HET RAPPORT

### Hoe lezen?

De cijfergegevens worden telkens zowel in een grafiek als in een tabel weergegeven. Wanneer het rapport voor bepaalde maanden geen cijfergegevens vertoont, dan wil dit zeggen dat voor die maand nog geen cijfers beschikbaar zijn. Dit mag dus niet als 0 worden gelezen. In een lopend jaar moet je daarom ook de totalen met voorzichtigheid interpreteren.

### Aantal overnachtingen

De eerste drie tabellen vermelden het totaal aantal overnachtingen. In de eerste tabel wordt duidelijk welke maanden veel en weinig overnachtingen realiseren. In de tweede tabel wordt de verhouding tussen de vijf verschillende soorten groepen duidelijk: Vlaams jeugdwerk, Waals/buitenlands jeugdwerk, scholen, andere jeugdgroepen en volwassenengroepen. Wie af en toe ook buitenlandse groepen ontvangt, krijgt hiervan een overzicht in derde tabel.

### Aantal personen

Een vierde tabel toont het aantal personen per maand. Hier wordt dus niet het totale aantal overnachtingen geteld, maar enkel het aantal verschillende gasten. Wie het wil natellen, houdt er best rekening mee dat de personen meegeteld wor-

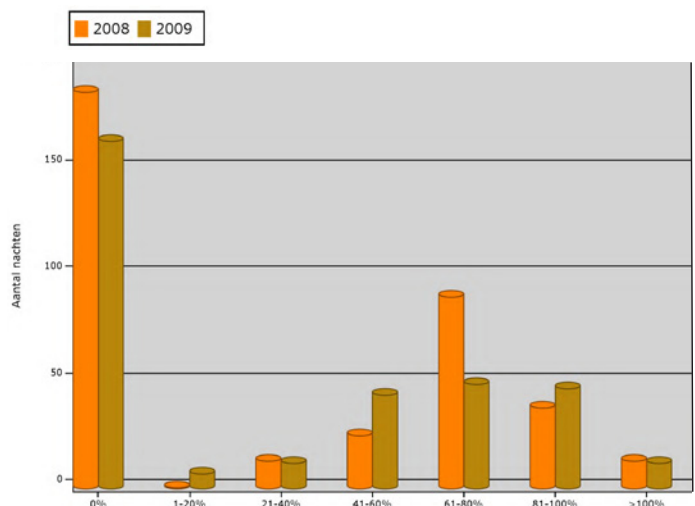
den in de maand van vertrek, dit om dubbele tellingen te vermijden bij groepen die overnachten tijdens de overlap van twee maanden.

### 70 % jeugd

Tabel vijf geeft het aandeel van -25-jarigen weer, in verhouding tot het aantal overnachtingen, dit opnieuw uitgesplitst per maand. Een belangrijk cijfer, want erkende jeugdverblijfscentra zijn verplicht om minstens 70 % jeugdovernachtingen te behalen. Opgelet echter: enkel +25-jarigen uit volwassenengroepen worden meegeteld als +25-jarige, voor alle jeugdgroepen geldt dat ook (oudere) begeleiders worden meegeteld als -25-jarige.

### Bezetting

Het aantal bezette nachten per maand staat weergegeven in tabel zes, het bezettingspercentage per nacht in tabel zeven. Het bezettingspercentage per nacht moet je als volgt interpreteren: per nacht dat het centrum geopend is, wordt nagegaan welk percentage van de slaapplekken bezet is. Elke nacht wordt dan onderverdeeld in 7 categorieën gelegen tussen 0 % en >100 %. Meer dan 100 % is vooral het geval in de zomer als tenten bijgeplaatst worden. In het voorbeeld hieronder lees je bijvoorbeeld dat het jeugdverblijfscentrum in 2008 ongeveer de helft van het jaar (186 nachten) niet verhuurd was (zie eerste kolom). In de vijfde kolom lees je dan weer dat gedurende 90 nachten in 2008 de bedden van het jeugdverblijf beslapen werden voor 61 à 80 %.



# HUIS IN DE KIJKER

## Itegheem, trekpleister in Itegem

"Haaa, den Hugo se!" Voor fans van het legendarische radioprogramma Het Leugenpaleis zal Itegem voor altijd verbonden zijn met voormalig VRT-baas Cas Goossens. Of toch met de imitatie door Bart Peeters. Maar sinds 2006 staat de deelgemeente van Heist-op-den-Berg ook gekend als place to be voor een geslaagd kamp. Met dank aan het Itegheem van de plaatselijke Chiro.

"We zijn pas in 2006 begonnen met de verhuur van onze lokalen, maar het loopt heel erg goed", vertelt verantwoordelijke Pieter Van Hove met de nodige trots bij onze aankomst in Itegem. "Onze weekends en zomervakantie zijn nagenoeg volzet en we krijgen ook af en toe aanvragen van scholen voor bosklassen tijdens de midweek. We merken ook dat heel wat groepen jaarlijks terugkeren en dat is altijd leuk. Nieuwe groepen vertellen dan weer vaak dat ze heel positieve dingen hadden vernomen over Itegheem. Al zal het feit dat we nog over een vrij nieuw gebouw beschikken, ongetwijfeld onze grootste troef zijn."

### COMITÉ B

Het moet gezegd. Itegheem mag gezien worden en dat is in de eerste plaats de verdienste van een speciaal bouwcomité. Bij het begin van het nieuwe millennium besloten een aantal leiders, ex-leiders en sympathisanten de handen in elkaar te slaan. Onder hen ook een bevriend architect die het hele project als eindwerk gebruikte. Er werd besloten om geen kosten meer te maken aan de oude (houten) gebouwen en alle energie (en centen) in een nieuwbouw te stoppen.

"In 2002 werd er gestart met de afbraak van de oude gebouwen en daarop volgde een periode van 3 jaar hard werken", blikt Pieter terug. "Het meeste werk deden we zelf. Afbreken, funderingen gieten, metsen enz., maar we konden ook op heel wat hulp uit het dorp rekenen. Zo sloegen alle dakwerkers van het dorp de handen in elkaar om het dak in een recordtempo af te werken."

### DENKWERK

Het bouwcomité had vooraf een heel goede denkoefening gemaakt. Zelfs met beperkte middelen werd er in de mate van het mogelijke rekening gehou-

den met duurzaamheid en milieuvriendelijkheid. In het hele gebouw zijn er bijvoorbeeld enkel spaarlampen te vinden en met een bewuste keuze voor condensatieketels en goede isolatie probeert Chiro Itegem hun energieverbruik, en dat van de klanten, te beperken. Maar het voordeel van hun doordachte aanpak werd pas echt duidelijk toen besloten werd om een erkenning aan te vragen bij Toerisme Vlaanderen.

"Met uitzondering van wat extra noodsignalisatie voldeed ons gebouw aan alle normen. Het hele proces verliep dan ook heel vlot en in februari 2008 kregen we onze officiële erkenning toegewezen." Een pluim op de hoed van het bouwcomité, maar ook op die van de nieuwe vzw die in het leven werd geroepen om de verhuur van de lokalen in goede banen te leiden.

"Oorspronkelijk was het niet de bedoeling om onze lokalen te verhuren, maar al snel werd duidelijk dat de extra inkomsten en subsidies ervoor zouden zorgen dat we onze lening sneller konden terugbetalen. De leden van het bouwcomité zagen de uitbating echter niet zitten en dus werd er een nieuwe vzw gevormd. Hoe dat moest hebben we wel allemaal zelf moeten uitzoeken, maar het bleek makkelijker dan verwacht", aldus secretaris Ivan Dockx.

### GOEDE VOORBEELD

De stichters van de nieuwe vzw namen alvast een goed voorbeeld aan de doordachte aanpak van hun voorgangers. De jonge ploeg vond snel de weg naar CJT Ondersteuning, dat nieuwe en bestaande uitbaters helpt in de zoektocht naar de juiste informatie. Daarnaast werd ook een bevriend advocaat aangesproken om te helpen met de formaliteiten die bij de opstart van een vzw horen. Voor de boekhouding werd samen met een boekhouder een model uitgewerkt.

"Eigenlijk is het allemaal niet zo moeilijk. Wie echt wil, kan vrij snel over alle nodige informatie beschikken. Niet alleen door mensen met kennis van zaken aan te spreken. Er zijn ook heel goede websites waarop je snel de juiste info kan vinden. Jeugdverblijven.be is wat dat betreft voor ons echt wel heel handig. Niet alleen om informatie te vinden, want we hebben er ook bewust voor gekozen om al onze reservaties via die website te laten verlopen. Voor ons geen eindeloos gepruts met e-mails en bijlagen. Al onze reservaties staan mooi in een overzicht en onze kalender en overnachtingscijfers worden automatisch bijgewerkt. Wat natuurlijk niet betekent dat groepen ons

niet mogen bellen of mailen met een vraag. Alleen hebben we het papierwerk zo tot een minimum kunnen herleiden en dat is altijd mooi meegenomen. Zo blijft er meer tijd over voor andere taken.”

Die taken zijn netjes verdeeld en niet alleen de leden van de vzw helpen. Ook de actieve leiding helpt waar nodig. Bij de traditionele, maar noodzakelijke, grote kuis. Of bij het verplaatsen van alle zetels uit de lokalen bij de start van de zomervakantie. “Op dat moment brengen we al onze spullen onder in ons leidingslokaal. Dat wordt nooit mee verhuurd. Daarnaast kunnen we ook nog spullen opbergen in de container die achteraan op ons terrein staat.”

### IN HET HART VAN HET DORP

Chiro Itegem beschikt namelijk niet alleen over een prachtig gebouw, ze hebben ook nog een ruim speelterrein ter beschikking. Het domein wordt hen ter beschikking gesteld door de plaatselijke kerkfabriek. Bij het onderhoud van het terrein kunnen ze bovendien rekenen op gratis hulp van de gemeente. Het enige kleine minpunt is dat het jeugdverblijf midden in een woonwijk ligt.

“Al vast dat best mee”, klinkt het in koor. “Er zijn natuurlijk wel altijd burens die net iets minder kunnen verdragen, maar daar houden we dan ook rekening mee. Alle groepen krijgen op voorhand duidelijk te horen wat de regels zijn en tot nu toe hebben we daar nog bijna geen last mee gehad. Zelfs niet met de studentenverenigingen die al langskwamen. Hoewel we op voorhand uitvoerig gewaarschuwd werden voor dat type groep.”

“Omgekeerd hebben we ook nog niet veel hinder ondervonden. Slechts één keer werd onze brievenbus en de haag vooraan aangepakt door vandalen. We hebben toen meteen een proces-verbaal laten opmaken en blijkbaar heeft dat toch wel een schrik-effect gehad. Gelukkig hebben we ook een aantal burens die graag een oogje in het zeil houden en alle verdachte bewegingen direct aan ons doorseinen.”

De ligging heeft natuurlijk ook zo zijn voordelen. Itegheem ligt op een boogscheut van het dorpscentrum en dat is makkelijk voor groepen die inkopen moeten doen. Bovendien is het jeugdverblijf vrij goed bereikbaar met het openbaar vervoer. Er is een bushalte in de buurt en het station van Heist-op-den-Berg ligt op wandelafstand. Voeg daar nog de aanwezigheid van het provinciaal domein Averechten met zijn vele speelbossen en de Netevallei aan toe en het is meteen duidelijk waarom Itegheem op korte tijd uitgroeide tot een populaire kampplaats.

### ITEGHEEM PRAKTISCH

*Adres: Professor Verbiststraat 2, 2222 Itegem*

*Erkenning: type A*

*Totale oppervlakte: 1700 m<sup>2</sup>*

*Capaciteit: 60 (+30 tentengrond)*

*Aantal overnachtingen 2009: 3644*

*Formule: zelfkook*



# VRAAG HET AAN ...

*Elk kwartaal krijgen we tientallen vragen van uitbaters over uiteenlopende thema's. In HuisWerk telkens een beknopte bloemlezing van vragen en antwoorden die ook voor andere uitbaters interessant kunnen zijn.*



## **Onze vzw ontving in februari een aangifteformulier voor patrimoniumtaks. Wat moeten we hiermee doen?**

Elke vzw ontvangt jaarlijks in februari een aangifteformulier voor "taks tot vergoeding van de successierechten", ook wel patrimoniumtaks genoemd. Eenvoudig gezegd worden hiermee de goederen belast die de vzw in bezit heeft, meer bepaald voor een bedrag van 0,17 %. Deze aangifte moet voor 28 februari worden ingestuurd, de eventuele betaling moet ten laatste 31 maart uitgevoerd worden.

Met goederen bedoelt de wetgever zaken die van blijvende en duurzame aard zijn. Voor kleine vzw's komt dit neer op het aangeven van de investeringen en termijnrekeningen op meer dan één jaar. Zo worden gebouw in eigendom, erfpacht of met recht van opstal belast, net als aandelenportefeuilles. Gebouwen die men huurt en geld dat bestemd is om de jaarwerking draaiende te houden, vallen dan weer niet onder deze taks.

Belangrijk is ook dat een vrijstelling geldt als het vermogen kleiner is dan 25 000 euro, maar een jaarlijkse aangifte blijft dan wel verplicht. Als het vermogen hoger ligt, maar als de taks minder dan 125 euro blijkt te zijn, volstaat een driejaarlijkse aangifte i.p.v. jaarlijks.

## **Waar kan ik bekendmaken dat ik tweedehandsmateriaal verkoop?**

Op onze website [www.cjt.be/ondersteuning](http://www.cjt.be/ondersteuning) kan je links onderaan klikken op "zoekertjes". Je komt dan terecht op een forum waar uitbaters kunnen laten weten dat ze bepaalde meubels of materialen aanbieden of verkopen. Ook wie zelf op zoek is, kan een berichtje posten.

Daarnaast zijn er natuurlijk de algemene kanalen, zoals E-Bay.

## **Het decreet 'toerisme voor allen' schrijft voor dat in elke slaapruijnte rechtstreeks daglicht binnenvalt en een rechtstreekse verbinding met de buitenlucht aanwezig is. Mag ik dan met een lichtstraat werken?**

Wie door Toerisme Vlaanderen erkend wil worden, moet er inderdaad voor zorgen dat in elke slaapruijnte daglicht en verluchting met buitenlucht aanwezig is.

Daglicht wordt in de overgrote meerderheid van de gevallen binnengelaten via ramen, dakramen of koepels. Toch hanteert Toerisme Vlaanderen hier de nodige soepelheid: zo wordt ook aanvaard dat het daglicht binnenvalt via een aangrenzende ruimte. Ook een lichtstraat is dus mogelijk, maar toch is het in dit soort randgevallen steeds aangegeven op voorhand te overleggen met de dienst 'toerisme voor allen' bij Toerisme Vlaanderen.

Rechtstreekse verluchting aanbrengen mag in principe nooit een probleem vormen. Van deze regel wijkt Toerisme Vlaanderen nooit af.

## **Mag een subsidieaanvraag voor brandveiligheidswerken nog ingediend worden na 1 maart?**

Toerisme Vlaanderen verzamelt jaarlijks alle aanvragen voor infrastructuursubsidies voor 1 maart. Slechts uitzonderlijk kan van deze datum worden afgeweken. Dat is enkel het geval voor heel dringende veiligheidswerken die onmogelijk kunnen uitgesteld worden tot volgend jaar, zonder de verdere verhuur in het gedrang te laten komen. Enkel als de brandweer schriftelijk laat weten dat er wijzigingen moeten gebeuren en dat er anders (tijdelijk) geen verhuur mag plaatsvinden, kan Toerisme Vlaanderen in de loop van het jaar nog extra subsidiedossiers meenemen.

Voor opmerkingen van de brandweer die het positief brandveiligheidsattest niet meteen in het gedrang brengen, blijft de indiendatum van 1 maart wel gelden.



# Jeugdtoerisme in de media

*Met de regelmaat van de klok vinden we jeugdverblijven terug in de vaderlandse pers. In HuisWerk maken we telkens een selectie uit de meest opvallende berichten.*

## **BINNENKORT IN ZOMERGEM...**

Vanuit het Oost-Vlaamse Zomergem bereikte ons goed nieuws over de lokalen van KSJ Oepites. Na rijp beraad besloot het gemeentebestuur om de oude lokalen niet te renoveren, maar een complete nieuwbouw neer te zetten. Kostprijs van het project: zo'n 400 000 euro.

"Via Toerisme Vlaanderen hopen we tot veertig procent subsidie te kunnen krijgen", klinkt het echter in Zomergem. "We willen van het nieuwe gebouw ook een jeugdverblijf maken en zo een blinde vlek op de kaart vullen. Het Meetjesland kampt namelijk met een gebrek aan geschikte accommodatie inzake toegankelijkheid, comfort en brandveiligheid voor jeugdverenigingen. Met zo'n slaaplogies vullen we dus een behoefte in tussen Brugge en Gent."

Het is de bedoeling dat de KSJ de lokalen zal beheren én actief promotie zal voeren om de mogelijkheden van het pand in de verf te zetten. Het nieuwe gebouw zal onderdak bieden aan zo'n 50 mensen en er is nog mogelijkheid tot uitbreiding.

Een exacte datum voor de start van de werken is er nog niet, maar KSJ Oepites wil zeker dit jaar nog in actie schieten.

[www.ksj-oepites-zomergem.be](http://www.ksj-oepites-zomergem.be)

## **NIEUW OP DE RADAR**

Terwijl in Zomergem de werken nog moeten starten, zijn ze in Lichtervelde eindelijk achter de rug. Op 26 maart opende vzw Radar afrit 9 hun nieuwe jeugdverblijf. Het centrum bevindt zich net naast de E403 en is (op zijn zachtst gezegd) moeilijk te missen. Met dank aan de gigantische rood-witte radartoren die naast het gebouw staat.

De NAVO-zendmast is echter niet het enige dat in het oog springt. Ook het halfronde gebouw zelf is vrij opmerkelijk. Het voormalige militaire bolwerk kan in totaal onderdak bieden aan 70 personen die in zelfkook kunnen verblijven.

[www.radar9.be](http://www.radar9.be)

## **HERAANLEG PARKTUIN ROOSENDAEL**

Domein Roosendael blijft vernieuwen. Na de restauratie van het Poortgebouw, het Koetshuis en de Kasteelruïne is deze keer de parktuin van het domein aan de beurt. Vlaams minister van toerisme Geert Bourgeois keurde recent immers het beheersplan

voor Roosendael goed. Met de subsidies die daarmee gepaard gaan, kan nu definitief gestart worden met het structureel herstel van het landschappelijk kader van de voormalige abdijzite in de gemeente Sint-Katelijne-Waver.

[www.roosendael.be](http://www.roosendael.be)

## **MOERASHUIS LEERT KIDS GEZOND LEVEN**

Deze rubriek heeft niet alleen oog voor verbouwingen en nieuwe centra. Jeugdverblijfcentra kunnen ook op andere manieren opvallen bij de media. Zo haalde Het Moerashuis de krant met de voorstelling van hun actieve voedingsklassen. Dit project werd opgestart binnen het kader van het Europese Leader-project dat plattelandsontwikkeling wil ondersteunen.

"Omdat gezonde eetgewoonten meer en meer een belangrijke rol gaan spelen, hebben wij een alternatief voor de klassieke bos- of zeeklassen uitgewerkt: de actieve voedingsklas", legt verantwoordelijke Hendrik Vandermarliere uit. "Tijdens deze week wordt niet alleen aandacht aan sport en spel besteed. Uniek is dat de leerlingen tegelijkertijd gezonde voedingsgewoonten worden aangeleerd en daarvoor doen wij een beroep op de medewerking van de landbouwers in Oudenaarde en omgeving."

Het Moerashuis hoopt dat het project in mei kan starten.

[www.outsider.be](http://www.outsider.be)

## **DE KAFHOEK 1 – GSM-MAST 0**

Voor Luc, Griet en Rik De Coninck van bivakhuys De Kafhoek in Nukerke-Maarkedal kon 2010 niet op een mooiere manier beginnen. Zij kregen eind 2009 van de Raad van State te horen dat er naast hun jeugdverblijf geen plaats is voor een gsm-mast. Samen met de buurt was er immers hevig verzet tegen de bouw van deze gsm-mast. De bouwvergunning werd nietig verklaard, niet alleen omwille van de grote impact op dit golvend landschap, maar vooral omwille van het mogelijke gevaar voor de gezondheid van hun groepen en de omwonenden. Zo kwam er eindelijk een einde aan hun strijd die reeds in oktober 2008 begon.

*Haalt jouw jeugdverblijf ook het nieuws, laat het ons dan zeker weten. Je kan mailen naar [huiswerk@cjt.be](mailto:huiswerk@cjt.be) of bellen naar 09/210.57.75.*

# NIEUWSFLASH

## MUZIEK OP DE WERKVLOER

De voorbije maanden was er, ook in de pers, heel wat te doen over de tarieven voor muziek waar werknemers tijdens hun werktijd naar luisteren. Er is achter de schermen lang onderhandeld over lagere tarieven voor de non-profit, maar ondertussen is duidelijk dat enkel de zorgsector en beschutte werkplaatsen genieten van kortingen. M.a.w. voor werknemers in jeugdverblijfcentra die tijdens het werk naar muziek luisteren, moeten auteursrechten betaald worden. Er is echter één algemene uitzondering waar de meeste jeugdverblijfcentra zullen van genieten: voor werkgevers met minder dan 9 voltijdse equivalenten (VTE) tewerkgesteld, geldt immers ook een vrijstelling. Mogelijk heb je wel een aangifteformulier ontvangen, maar dan volstaat het om dit terug te sturen met vermelding van het aantal VTE's.

Jeugdverblijfcentra die toch minstens 9 voltijdse equivalenten in dienst hebben, dienen aangifte te doen. Dit kan via de website [www.eengemaakteaangifte.be](http://www.eengemaakteaangifte.be), waar trouwens ook de tarieven terug te vinden zijn. Wie voor 15 maart aangifte deed, kon genieten van een korting van 30 % gedurende de eerste drie jaren.

Om mogelijke verwarring te vermijden: deze auteursrechten staan los van de eventuele vergoeding die moet betaald worden voor muziek waar ook de jeugdgroepen kunnen van genieten. Daar gelden andere regels en tarieven, hiervoor verwijzen we naar het artikel over auteursrechten dat verscheen in HuisWerk 12 en ook terug te vinden is op onze website [www.cjt.be/ondersteuning/auteursrechten](http://www.cjt.be/ondersteuning/auteursrechten).

## BOEKHOUDING VOOR KLEINE VZW'S

Op zaterdag 20 maart woonden 26 uitbaters van jeugdverblijfcentra onze vorming bij over boekhouding voor kleine vzw's. Ze kregen er een deskundige uitleg van consultant Stefaan Tuytten over de minimale vereisten waaraan een vereenvoudigde boekhouding moet voldoen voor een kleine vzw. Vooraf: een kleine vzw voldoet aan hoogstens één van volgende voorwaarden: maximaal vijf werknemers, maximaal 250 000 euro ontvangsten en balanstotaal van maximaal 1 000 000 euro.

De algemene indruk was dat het boeken van de kasverrichtingen al bij al meevalt, maar de verschillende kosten correct inboeken in het jaarverslag, vraagt al heel wat meer achtergrondkennis. Bovendien zegt de jaarrekening van een dergelijke kasboekhouding weinig of niets over de financiële toestand van een vereniging, het is meer een momentopname van de geldstromen in dat bepaalde jaar.

Bij het goedkeuren van de vzw-wetgeving had men de bedoeling de zaken behoorlijk te vereenvoudigen voor kleine vzw's, maar daar is men eigenlijk niet in geslaagd, gaf ook Stefaan Tuytten toe. Zo kruipt er bij een vereenvoudigde boekhouding jaarlijks heel wat tijd in het opmaken van een inventaris, daar waar bij een "gewone" dubbele boekhouding de balans een stuk eenvoudiger kan opgesteld worden. Moraal van het verhaal voor verschillende uitbaters achteraf was dan ook: "het is allemaal veel te ingewikkeld, we nemen voortaan een boekhouder onder de arm". En in dat geval loont het eigenlijk meer om meteen een dubbele boekhouding te voeren.

## MINDER WATERBELASTING VOOR EIGEN WATERZUIVERING?

Sommige jeugdverblijfcentra liggen te afgelegen om te kunnen aansluiten op de riolering. Zij staan dan zelf in voor het zuiveren van het afvalwater. Vraag is dan of ook moet betaald worden voor rioleringstaks en zuiveringstaks. Hopperjeugdverblijf De Winner uit Overpelt zocht één en ander uit en bracht ons op de hoogte, waarvoor dank.

Even vooraf voor de duidelijkheid: op de drinkwaterfactuur worden per m<sup>3</sup> drie posten aangerekend: het drinkwater zelf, het transport van het afvalwater (rioleringstaks) en de zuivering van het afvalwater (zuiveringstaks).

Wie zelf instaat voor de waterzuivering, kan vrijgesteld worden van de rioleringstaks. Logisch ook, want het is zonneklaar dat

de riolering niet gebruikt wordt. Daarnaast is ook een vrijstelling van de zuiveringstaks mogelijk, maar dat ligt minder voor de hand. Het is dan immers nodig om te bewijzen dat het water effectief gezuiverd wordt en daarvoor moeten stalen genomen worden. De kosten van de staalnames zijn in de meeste gevallen hoger dan de taks zelf.

Belangrijk om weten is ook dat deze vrijstellingen niet automatisch worden toegekend. Om alles in orde te krijgen, moet je contact opnemen met de Vlaamse Milieumaatschappij ([www.vmm.be](http://www.vmm.be)) en/of de gemeente.

# HUIS WERK

# 19

## **ZONEVREEMDE EN ONVERGUNDE JEUGDVERBLIJVEN**

In het vorige HuisWerknummer schreven we dat we op 15 januari een nieuwe afspraak hadden met de taskforce. Daarin zetelen de bevoegde administraties, kabinetten en de jeugdsector om na te denken over voldoende toekomstperspectief voor de Vlaamse jeugdverblijfcentra.

De taskforce kwam inderdaad opnieuw samen, voor het eerst sinds de nieuwe Vlaamse regering deze zomer aantrad. Resultaat is een concreter actieplan, met deze keer ook timing en taakverdeling. Op die manier moet bewaakt worden dat alle voorgestelde acties ook op korte of middellange termijn kunnen uitgevoerd worden. Bovendien wordt het actieplan ook voorgelegd aan de Vlaamse regering om het te laten goedkeuren, zodat op die manier alle ministers en meerderheidspartijen zich formeel scharen achter de doelstellingen en acties van het actieplan. We hopen dat deze goedkeuring kort na de paasvakantie een feit zal zijn. Op dat moment zal je het volledige actieplan ook terugvinden op onze website.

Zelf werken we in ieder geval verder aan de acties waar de naam van CJT vermeld staat. Ondertussen blijft het thema blijkbaar ook leven in het Vlaams parlement. Om de zoveel maanden wordt een parlementaire vraag gesteld over het thema.

In juli verschijnt HuisWerk 19. In ons dossier gaan we dan in op de ADMINISTRATIEVE JAARKALENDER.

De hoeveelheid administratieve verplichtingen hangt in grote mate af van antwoorden op andere vragen. Heb je een erkenning of niet? Wil je subsidies aanvragen of heb je er gekregen? Onder welk juridisch statuut wordt het jeugdverblijf verhuurd? Welke installaties heb je in en rond het jeugdverblijf staan? Wordt volpension aangeboden? Werk je met vrijwilligers? Speelt er muziek? Enz.

Aan de hand van bovenstaande vragen zetten we de administratieve verplichtingen op een rijtje. Helaas voldoende om tien pagina's te vullen...

Wil je reageren, dan kan dit via het forum van [www.cjt.be/ondersteuning](http://www.cjt.be/ondersteuning) of door te mailen naar [ondersteuning@cjt.be](mailto:ondersteuning@cjt.be). Zo wordt HuisWerk niet alleen een magazine voor uitbaters, maar ook door uitbaters.

Wie trouwens iets extra wil doen, is steeds welkom op de redactievergadering van HuisWerk. We komen ongeveer tweemaandelijks samen. Geïnteresseerden kunnen contact opnemen via [ondersteuning@cjt.be](mailto:ondersteuning@cjt.be) of tel. 09/210.57.75.

---

### **Adreswijziging**

HuisWerk is een gratis magazine en dat willen we graag zo houden. Je kan daar bij helpen door ons adressenbestand up-to-date te houden. Zo zijn wij er zeker van dat ons nummer bij de juiste persoon terechtkomt. Ons adressenbestand is rechtstreeks gelinkt aan de databank van [jeugdverblijven.be](http://jeugdverblijven.be). HuisWerk wordt opgestuurd naar de verantwoordelijke algemene communicatie. Via je persoonlijke login en wachtwoord kan je de contactgegevens van je jeugdverblijf rechtstreeks aanpassen. Als dit niet lukt, kan je ons ook bereiken via [huiswerk@cjt.be](mailto:huiswerk@cjt.be) of 09/210.57.98.

---

# AGENDA

*In deze agenda willen we alle data van vormingsmomenten, ontmoetingen, indiendata voor erkenning en subsidiëring,... opnemen die interessant kunnen zijn voor huiseigenaars, beheerders, ... Ook hiervoor staat onze redactie open voor suggesties. Mail die gerust door naar huiswerk@cjt.be!*

## 1 MEI 2010

### Indiendatum voor aanvragen personeelssubsidies 2011 (binnen het decreet 'jeugdverblijfcentra')

Jeugdverblijven type C komen onder bepaalde voorwaarden in aanmerking voor personeelssubsidies. Met een verantwoordingsnota worden personeelssubsidies voor 2011 aangevraagd. Alle C-huizen hebben hiervoor een leidraad ontvangen.

## 12 EN 19 JUNI 2010

### Trefdagen "brandveiligheid"

De brandveiligheid van de jeugdverblijfcentra is er de voorbije jaren flink op vooruitgegaan. De brandveiligheidsnormen uit het decreet 'toerisme voor allen' hebben bovendien gezorgd voor meer transparantie en eenvormigheid, maar aan de andere kant blijven plaatselijke brandweerdiensten soms nog extra eisen stellen.

Tijdens de jaarlijkse Trefdagen proberen we voor wat extra duidelijkheid te zorgen. We hebben het dan bijv. over welke andere regelgeving nog van toepassing kan zijn, de indeling in verschillende brandklassen en soorten blusmiddelen, zin en onzin van brandwerende verf of vernis enz.

We kunnen hiervoor een beroep doen op ingenieur Tony Devolder, docent aan het Provinciaal Veiligheidsinstituut in Antwerpen.

Op zaterdag 12 juni vindt de vorming plaats in jeugdverblijf High Chapparral in Buggenhout (bij voorkeur voor uitbaters uit West-Vlaanderen, Oost-Vlaanderen en Vlaams-Brabant). Na de middag worden we dan verwacht in Verloren Bos in Lokeren. Een week later (zaterdag 19 juni) zijn we in de voormiddag te gast in 't Pluspunt in Dessel (bij voorkeur voor uitbaters uit Antwerpen en Limburg). Na de middag rijden we door naar Domein Beverdonk in Retie. Een persoonlijke uitnodiging met alle praktische info mag je begin mei in je brievenbus verwachten.

## 1 JULI 2010

### Indiendatum voor financiële verslagen 2009 infrastructuursubsidie en/of animatiesubsidie (binnen het decreet 'toerisme voor allen')

De jeugdverblijfcentra aan wie de laatste schijf van (infrastructuur- of animatie)subsidies reeds is uitbetaald, moeten een financieel verslag van hun centrum indienen bij Toerisme Vlaanderen. Daarin moet je vooral de gekregen subsidies en de financiële resultaten van het voorbije kalenderjaar verantwoorden.

Particulieren kunnen hiervoor gebruik maken van een eenvoudig formulier (te downloaden via [www.cjt.be](http://www.cjt.be)), vzw's kunnen het financieel verslag van de vzw indienen. Projecten waarvoor de toegekende subsidie niet hoger was dan 2 000 euro, zijn vrijgesteld van deze verplichting.



Centrum voor Jeugdtoerisme™

Bergstraat 16  
9820 Merelbeke

[www.cjt.be](http://www.cjt.be)

*Heel wat extra gegevens (voorwaarden, formulieren e.d.) vind je terug op onze website [www.cjt.be](http://www.cjt.be).*