



Centrum voor Jeugdtoerisme^{vzw}

Afgiftekantoor: 9820 Merelbeke Centrum
Nr.: P2A6224
VU + afzendadres: Frederik Vercammen,
Bergstraat 16, 9820 Merelbeke



Driemaandelijks magazine – jaargang 19 – nummer 73
Januari – februari – maart 2024

MAGAZINE OVER JEUGDTOERISME

HUISWERK

DOSSIER

BUITENSPELEN



Bedwantsen | Klachten over groepen en uitbaters
Energieprestatiecertificaat | Flipper en Beluga, huis in de kijker

INHOUDSTAFEL

Editoriaal	3
Dossier BUITENSPELEN	4
Seizoenstip	16
CJT ... laat je stem horen	20
Kampas	21
Huis in de kijker	22
Vraag het aan ... CJT	25
Nieuwsflash	26
Agenda	28



Centrum voor Jeugdtoerisme^{vzw}

Voor CJT (Centrum voor Jeugdtoerisme vzw) staan Vlaamse jeugdverblijven en kampeerreinen centraal. We zorgen ervoor dat jeugdgroepen voor hun meerdaagse activiteiten terecht kunnen op een voor hen geschikte locatie, vandaag en morgen. Daarom bouwen we aan de professionele **omkadering en ondersteuning** van uitbaters. We vervullen die rol met oog voor de grote diversiteit in de jeugdverblijfssector.

Voldoende boekingen van jeugdgroepen zijn de beste ondersteuning die CJT de jeugdaccommodaties kan bieden. Daarom stimuleren we een **aanbod dat maximaal tegemoetkomt aan de noden van jeugdgroepen**. CJT is de drijvende kracht achter het platform Kampas, de toegangspoort tot het Vlaamse jeugdtoerisme. Het platform biedt diverse formules aan op maat van verschillende uitbatersprofielen en speelt in op zeer diverse doelgroepen.

CJT is een betrouwbare partner voor beleidsmakers: overheden en andere instanties die een stem verdienen in het jeugdtoeristisch debat. Met uitbaters en vertegenwoordigers van jeugdgroepen (jeugdwerk, onderwijs e.a.) gaan we een structurele dialoog aan. Zo zorgen we voor **standpunten die doordacht, evenwichtig én krachtig op het beleid wegen**. Daarnaast zetten we de maatschappelijke relevantie van het jeugdtoerisme in de kijker.



SAMEN



SOCIAAL



OPEN



DUURZAAM



AVONTUURLIJK

COLOFON

TEKSTEN

Arlena Darragas
Maarten Dekoninck
Bert Gilté
Frederik Vercammen

REDACTIERAAD

Hilde Colman
Danny Horr e
An Goossens
Wies Moriau
Piet Termont
Johan Verhegge

EINDREDACTIE

Frederik Vercammen

VORMGEVING

IO - Els De Pauw

DRUK

Lowyck

REDACTIEADRES

Bergstraat 16, 9820 Merelbeke
Tel.: 09 210 57 75
E-mail: info@cjt.be

HuisWerk is een publicatie van
Centrum voor Jeugdtoerisme vzw,
met steun van de Vlaamse overheid.



HuisWerk werd gedrukt op gerecycleerd
chloorvrij papier.

74

HUISWERK

In april verschijnt HuisWerk 74, met daarin een dossier rond educatief aanbod.

Een educatief aanbod is een geweldige manier om kinderen en jongeren te laten leren en groeien terwijl ze plezier hebben. Niet onlogisch dus dat scholen en andere jeugdgroepen belang hechten aan dit aanbod. Bij de promotie van je accommodatie kunnen educatieve pakketten dus een grote rol spelen. We gaan daarom op zoek naar goede voorbeelden en geven je tips om een eigen educatief aanbod (verder) te ontwikkelen op maat van je doelgroep.



EDITORIAAL



Dat energie besparen belangrijk is, daar hoeven we niemand nog van te overtuigen. Dat bleek duidelijk toen de energieprijzen exponentieel stegen in 2022. Ondertussen zijn de prijzen weer enigszins genormaliseerd, toch biedt dit geen enkele garantie voor de komende jaren. Fossiele brandstoffen vermijden moeten we echter vooral doen omwille van de ecologische impact. We voelen vandaag reeds de gevolgen van de klimaatopwarming en moeten alles op alles zetten om zo snel mogelijk het CO₂-verbruik te verminderen, ook in de jeugdverblijfssector.

De huidige infrastructuursubsidies voor jeugdverblijven spelen in op deze nood en nieuwe wetgeving wordt op vlak van klimaat steeds strenger (zie ook het stukje over EPC op pagina 26). Tegelijk weten we dat jeugdtoerisme vandaag reeds de meest ecologische vorm van toerisme is in Vlaanderen. We zijn op veel vlakken een voorbeeld voor andere logies: door de beperkte ruimte die onze gebouwen innemen per slaapplek, door overdreven luxe te weren, door vooral op binnenlands toerisme en collectief vervoer te mikken enz. Zelfs een slecht geïsoleerd jeugdverblijf haalt vandaag goede duurzaamheidsscores binnen de volledige toeristische sector, als men de berekening maakt per overnachting. Dit wil zeker niet zeggen dat we als sector onze verantwoordelijkheid moeten ontlopen richting klimaatneutraliteit, wel dat wetgeving ook rekening moet houden met onze eigenheid. Wat bijvoorbeeld met jeugdverblijven die enkel in de zomermaanden verhuren?

Ondertussen is ook een traject opgestart om het label Green Key grondig te evalueren. Een vijftiental jaar geleden waren een aantal jeugdverblijven pionier voor dit label. Vandaag zien we dat vooral jeugdverblijven uitgebaat door overheid of grote vzw's

overblijven en dat is jammer. Bij de jeugdverblijven die afhaken, keren steeds dezelfde argumenten terug: het label is betalend, het levert geen extra groepen op, de ecologische winst is te beperkt. We gaan daarom de uitdaging aan om op zoek te gaan naar een label dat wel voldoende meerwaarde biedt voor jeugdverblijven en jeugdgroepen. In dit proces zullen we uitbaters zeker betrekken.



Jeugdtoerisme is vandaag reeds de meest ecologische vorm van toerisme in Vlaanderen.

In dit HuisWerknummer staan we uitgebreid stil bij buitenspelen en de grote meerwaarde voor kinderen (en zelfs volwassenen). De seizoenstip is gewijd aan bedwantsen, een vervelend diertje dat in een aantal jeugdverblijven voor ongemakken zorgt. Gastheren Stefaan en Steven leiden ons rond in hun jeugdverblijf in De Panne en voor het overige vind je de klassieke tips en nieuwtjes.

Veel leesplezier!

Frederik Vercammen

DOSSIER

BUITENSPELEN



Kampas zorgt voor ontelbaar veel potentiële klanten op zoek naar een verblijf waar kinderen en jongeren zich spelenderwijs kunnen uitleven. Je zou denken dat in de promotie dan ook volop wordt ingezet op buitenspelen. Niets is echter minder waar, foto's van spelende kinderen of een

aantrekkelijke speelse buitenomgeving vinden we op Kampas zelden terug. Een beetje vreemd voor locaties waar spelen centraal staat. Of heeft dit te maken met de buitenomgeving zelf? Die kan vaak wat speelser en avontuurlijker. Daarom dit inspirerende dossier met heel wat suggesties.

Focus op spelen

DE NEERWAARTSE SPIRAAL VAN BUITENSPELEN

Kind en Samenleving trok zowel in 2008 als in 2019 naar zeven verschillende wijken om te observeren hoeveel kinderen er spelen op straat, op pleintjes of in parken. Uit dit onderzoek blijkt dat kinderen in hun woonomgeving in die elf jaar 37 % minder tijd besteden aan buitenspelen. Dat is een forse achteruitgang. Vooral meisjes vanaf 9 jaar en kinderen uit een stedelijke context komen opvallend weinig buiten.

Kinderen vinden buitenspelen nochtans fijn, blijkt uit datzelfde onderzoek. Ze ontmoeten er vrienden, kunnen leuke dingen doen en krijgen van buitenspelen energie en frisse lucht.

Waarom vermindert dan toch het buitenspelen? Door hobby's en schoolwerk blijft er weinig tijd over om in de eigen woonomgeving te spelen, geven de kinderen aan. Vooral in de winter, als het vroeger donker wordt, ervaren kinderen dat als een probleem.

Een andere bepalende factor is de speelcontext. Er moet voldoende speelruimte zijn en die speelruimte moet op een veilige en gemakkelijke manier bereikbaar zijn. Dat is vaak een probleem. Speelruimte moet ook goed beheerd worden. Afval of te veel modder maken het speelterrein minder aantrekkelijk. Voldoet de speelcontext niet, dan wordt spelen op schermen een aantrekkelijk alternatief.

Tot slot is er de sociale context. Spelen hangt af van wat er mag van de eigen ouders en de ouders van de speelkameraden. Maar ook het contact met andere kinderen of de buurt speelt een belangrijke rol. Pestgedrag, racisme, druggebruik of een boze buur

schrikken kinderen (en hun ouders) af. Als speelkameraden niet mogen of durven spelen, is de groep kleiner en wordt buitenspelen minder plezierant.

Kortom, kinderen willen buitenspelen en vinden daarin plezier, maar stoten vaak op drempels. Deze drempels vallen echter weg tijdens een meerdaags verblijf, want schoolwerk en hobby's zijn niet aan de orde en de speel- en sociale context is ideaal.

SPELEN STIMULEREN

Kinderen gaan op ontdekking, creëren hun eigen avontuur en zoeken voortdurend naar speelkansen. Het lijkt wel alsof ze over een zesde zintuig beschikken, een speciale speescanner die overal en in alles een spelelement ziet. Spelen kunnen ze dus perfect alleen of samen met leeftijdsgenoten. Volwassenen moeten hen daarin niet bijstaan. Meer nog, spelletjes spelen uit het oog van volwassenen wordt zelfs als leuk ervaren.

Volwassenen kunnen spelen wel extra stimuleren en voor uitbaters liggen hier, dankzij de buitenruimte die er vaak is, heel wat mogelijkheden. Door enkele gerichte ingrepen kan een domein rondom een verblijf een heel gevarieerde speelomgeving worden. Zo worden kinderen extra uitgedaagd en zoeken ze de grenzen van hun mogelijkheden op. De voordelen zijn legio. Door te spelen wordt een positieve impact op de fysieke en mentale gezondheid van kinderen gerealiseerd en spelenderwijs worden heel wat vaardigheden ontwikkeld. Spelen is dus meer dan plezier maken.

SPELVORMEN

Blijft de vraag hoe je van je buitenruimte een goede speelruimte maakt. Het is van belang om daarbij een goed inzicht te krijgen in de verschillende spelvormen. Een goede speelruimte geeft kans aan zo veel mogelijk onderstaande spelvormen.

Het receptief spel

Via het receptief spel genieten kinderen en jongeren van wat er om hen heen gebeurt. Horen en zien staan centraal. Op die manier proberen ze de informatie die ze krijgen te verwerken. Een voorbeeld is een kind dat op afstand kijkt naar andere spelende kinderen. Of ook: een dier observeren, genieten van liggen in het lange gras ...

Het sociaal spel

Door samen dingen te doen of gewoon samen te zijn, leren kinderen en jongeren ervaringen delen, omgaan met ruzie of opkomen voor zichzelf. Wat babbelen, samen wandelen of spelen in het water zijn voorbeelden van zo'n sociaal spel.

Het fantasie- en rollenspel

Door het fantasie- en rollenspel voelen kinderen en jongeren hoe het is om iemand te zijn en om dingen te doen. Ze leren met specifieke situaties omgaan en het gedrag van mensen kennen. Voorbeelden van fantasiespel zijn het nabootsen van mama en papa of het opvoeren van toneeltjes of een held zijn in een onmetelijk groot bos.

Het constructiespel

Bij kinderen wordt het constructiespel of het veranderen van de omgeving sterk gewaardeerd. Onder het constructiespel valt bijvoorbeeld knutselen, het bouwen van een kamp of een vlot of het hergroeperen van materiaal. Vanuit het educatieve standpunt is het



Een domein kan met enkele gerichte ingrepen een heel gevarieerde speelomgeving worden.

constructiespel ook heel waardevol. Zo verwerven kinderen ruimtelijk inzicht en voorstellingsvermogen.

Het explorerend spel

Via het explorerend spel zoeken kinderen antwoorden op de vraag hoe iets functioneert of hoe de wereld of de natuur in elkaar zit. Ze experimenteren en proberen de eigenschappen van zichzelf, andere mensen, dieren of dingen te ontdekken. Een voorbeeld is het zoeken en van naderbij bekijken van diertjes in de natuur.

Het uitdagingsspel

Bij dit soort spelen leren kinderen en jongeren grenzen aftasten. Wie kan dat? Wie durft dat? Een uitdagingsspel kan een fysiek zware opdracht zijn, maar evenzeer een spel dat inspeelt op het vertrouwen in zichzelf of in elkaar. Het volgen van een blindenparcours of een potje armworstelen zijn mooie voorbeelden van uitdagend spel.

Het regelspel

Via het regelspel, waar specifieke regels van toepassing zijn, leren kinderen en jongeren spelenderwijs omgaan met afspraken. In de meeste gevallen vinden regelspelen plaats in georganiseerd groepsverband en zijn er ook winnaars en verliezers. Balspelen of een quiz zijn typische voorbeelden.

Het herhalend bewegen

Het herhalend bewegen is bewegen om te bewegen. Het is genieten van het bewegen op zich of van bepaalde bewegingen onder de knie krijgen. Kinderen en jongeren leren zo hun eigen lichaam kennen en ontwikkelen gelijktijdig hun spieren en motoriek. Voorbeelden van herhalend bewegen zijn touwtje springen of jongleren.

SAMENGEVAT

Meestal heeft een concreet spel kenmerken van meerdere spelvormen. Zo bouwen kinderen een kamp (constructiespel), nemen daarbij verschillende rollen op (fantasiespel) en maken ondertussen ook onderlinge afspraken en leefregels (sociaal spel). Zelden zal je spel van kinderen kunnen catalogeren onder één specifieke spelvorm. Bovendien kan je aan de hand van de spelvormen besluiten dat spelen breder, essentiëler en fundamenteler is dan louter vermaak en recreatie. Spelen is ook een vorm van zijn, een eigen manier van in het leven staan.

Een goede en gevarieerde speelomgeving geeft echte kansen aan een diversiteit van spelvormen. Stel je vast dat bepaalde spelvormen niet of nauwelijks aan bod komen, dan kunnen ingrepen in de buitenruimte helpen om betere speelkansen te creëren. Dit onderzoeken we verder op de volgende pagina's.

Goede speelruimte ontwikkelen

KIJK EERST EVEN BUITEN HET EIGEN DOMEIN

De ontwikkeling van de eigen speelruimte gebeurt best complementair met de (mogelijke) speelruimte en spelvormen in de onmiddellijke of bredere omgeving. Zo krijgen alle spelvormen een kans en wordt de eigen speelruimte maximaal benut. Ga eventueel ook partnerschappen aan met de gemeente, het Agentschap Natuur en Bos, Natuurpunt en anderen voor het (her) inrichten van de publieke ruimte om zo ontbrekende spelvormen toch een plaats te bieden.

Hou bij het in kaart brengen van de externe speelmogelijkheden rekening met mogelijke drempels zoals bereikbaarheid of betaalbaarheid. Duiken er problemen op, dan kunnen partnerschappen opnieuw soelaas brengen. De gemeente of provinciale overheid kan eventueel trage wegen heropenen, oversteekplaatsen veiliger maken of de toegangsprijzen verlagen.

KIJK DOOR DE KINDERBRIL

Na een grondige analyse van de speelmogelijkheden buiten het domein, volgen de mogelijkheden op het eigen domein. Om die in kaart te brengen, kunnen volgende vragen gesteld worden:

- Wat is er nu reeds aanwezig dat goed werkt?
- Wat zijn de mogelijkheden op het domein om snel iets te realiseren?
- Wat moet er helemaal nieuw gecreëerd worden?

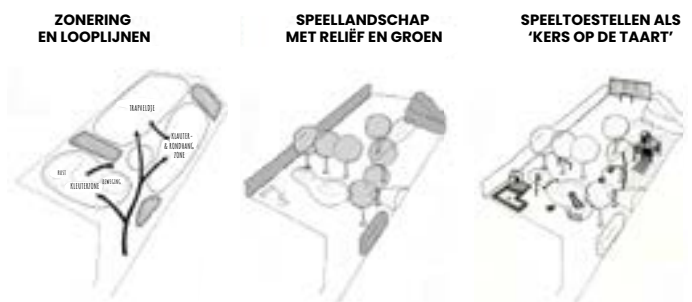
Antwoorden formuleren vraagt enige creativiteit, maar als uitbater sta je er niet alleen voor. Observeer hoe creatieve groepen en individuele kinderen spelen op je domein en laat je hierdoor inspireren. Eventueel kan je meedoen met wat kinderen en jongeren doen. Zo ervaar je zelf welke mogelijkheden er zijn en welke ontbreken. Op basis van die ervaringen kan je vervolgens extra prikkels op je domein toevoegen die een spel suggereren of uitlokken. Denk bijvoorbeeld aan resten bouwmaterialen die kunnen dienen als spel materiaal.

HET SPEELLANDSCHAP

Het uittekenen van een basisontwerp is een volgende stap in de ontwikkeling van een goede buitenspeelruimte. Hoe is het speellandschap vandaag en hoe ziet het er in de toekomst best uit? Hieronder overlopen we enkele tips die leiden tot een goed ontwerp.

Zonering

Enkel een open grasveld of verhard terrein is weinig uitdagend. Daarom wordt het speellandschap best verdeeld in verschillende zones die rekening houden met avontuurlijkheid en geborgenheid, verschillende spelvormen, diverse leeftijden en specifieke activiteiten verbonden aan een meerdaags verblijf zoals kampvuur, tentengrond of buitendouche. Die zones worden telkens afgeschermd met beplanting of reliëf en onderling met elkaar verbonden via de looplijnen.



De looplijnen

Looplijnen tonen aan hoe kinderen en jongeren zich verplaatsen tussen de verschillende speelzones. Daarbij wordt altijd gekozen voor de kortste en meest efficiënte weg. Bij het ontwerp moet je met die looplijnen rekening houden. Ofwel worden die looplijnen geïntegreerd in het plan ofwel worden barrières (draad, waterpartij, begroeiing ...) opgeworpen waardoor andere looplijnen gevormd worden. Paden die de looplijnen niet volgen, zullen in het speellandschap niet of zelden gebruikt worden.



Bij spelen hoort vallen en opstaan.

Beplanting en reliëf

Beplanting en reliëf zijn belangrijke zonerings-elementen, maar zijn ook spelelementen en mogen in het speellandschap niet ontbreken. Maar bij de uitwerking zijn er twee aandachtspunten: jonge beplanting in een speelomgeving krijgt het hard te verduren en wordt best beschermd en reliëfwijzigingen zijn onderhevig aan stedenbouwkundige regelgeving. Wat aanwezig is, wordt daarom best behouden en geïntegreerd in het basisontwerp.

Buffering

Voor burens is het niet fijn als er inkijk is of als er nog maar eens wordt aangebeld voor een verdwaalde bal. En voor begeleiding is een spoorlijn of waterbassin misschien een zorg. Een oplossing voor die problemen is buffering. Dit kan bestaan uit voldoende afstand of een extra brede en hoge groenstrook. Wat net naast de speelomgeving ligt, heeft dus ook een impact op het ontwerp.

Schaal

Om tot een gevarieerd aanbod te komen zal op kleinere plaatsen het aantal spelvormen en het schaalniveau van die spelvormen aangepast moeten worden. In een beperkte buitenomgeving past met andere woorden geen groot voetbalveld, maar misschien wel een mini-pitch aangevuld met andere speelmogelijkheden.

Speeltoestellen

Een gevarieerde speelomgeving aangevuld met natuurlijke spelmaterialen (water, steentjes, balken ...) is voldoende om kinderen tot spelen te stimuleren. Speeltoestellen zijn absoluut geen must, maar kunnen wel als kers op de taart. Belangrijke kanttekening is dat speeltoestellen onderhevig zijn aan specifieke wetgeving (zie verder).

VEILIGHEID

Bij spelen hoort letterlijk vallen en opstaan. Het uitsluiten van ongevallen is onmogelijk. Als uitbater kan je enkel de wetgeving volgen en handelen als voorzichtig en redelijk persoon.

Voor speelterreinen is er het koninklijk besluit van 28 maart 2001. Volgens dat kb is een speelterrein "een ten behoeve van spel en/of ontspanning geplande en daartoe ingerichte ruimte waarin zich

minstens één speeltoestel bevindt". Een speeltoestel is volgens hetzelfde kb "een product bestemd voor vermaak of ontspanning, ontworpen of kennelijk bestemd om te worden gebruikt door personen die de leeftijd van 18 jaar nog niet hebben bereikt, waarbij uitsluitend van zwaartekracht of fysieke kracht van de mens gebruik wordt gemaakt en bestemd voor collectief gebruik op een tijdelijk of blijvend speelterrein". Wat het kb expliciet niet als een speeltoestel beschouwt, is "een tijdelijk toestel dat als element van hun spel door kinderen, onder toezicht, voor zichzelf wordt vervaardigd". Voorbeelden zijn gesjorde constructies of zelf gebouwde kampen.

Plaats je een speeltoestel, dan moet je enkele specifieke verplichtingen naleven.

- Voor het speelterrein (het speeltoestel en de omgeving van het speeltoestel) moet je als uitbater eenmalig een risicoanalyse uitvoeren, alvorens het terrein ter beschikking wordt gesteld.
- Op basis van deze risicoanalyse zullen eventueel zaken worden vastgelegd die onaanvaardbare risico's inhouden. Voor deze risico's moeten preventie maatregelen worden bepaald en toegepast. Zodra de hele risicoanalyse positief is, kan het terrein worden uitgebaat.
- Als uitbater moet je een inspectie- en onderhoudsschema opstellen. Dat schema moet duidelijk maken wanneer de verdere inspecties en het onderhoud zullen gebeuren. Dit betreft:
 - regelmatig nazicht (visuele controle)
 - onderhoud (sommige toestellen vragen nl. specifiek onderhoud zoals het driemaandelijks smeren van lagers)
 - periodieke controle
- Als uitbater moet je kunnen aantonen dat de controles ook effectief gebeuren. De controles worden daarom ook best digitaal of op papier geregistreerd in een logboek.

Verder zijn er nog volgende aandachtspunten:

- Op elk speelterrein moet een bord hangen met naam en adres van de uitbater.
- Waarschuwingen zoals "gebruik op eigen risico" zijn verboden.
- Elk speeltoestel moet een eigen nummer krijgen.
- Elk ongeval dat blijvende letsels veroorzaakt, moet gemeld worden aan de FOD Economie.

Gluren over de muren

We lieten ons inspireren door een aantal goede voorbeelden, niet alleen binnen het jeugdtoerisme, maar ook uit het onderwijs.

VRIJE BASISSSCHOOL SINT-PAULUS

In 2019 onderging de speelplaats van de Vrije Basisschool Sint-Paulus in Kortrijk een metamorfose. Een grauwe grijze vlakke werd een aangename groene en speelse omgeving. Aan het woord is Cedric Ryckaert, drijvende kracht achter dit project.



Wie is Cedric Ryckaert?

Ik volgde de opleiding sociaal werk, werkte enkele jaren in het jeugdwerk en ben daarna als zij-instromer gestart in

het onderwijs. Als beginnende leerkracht suggereerde ik om de speelplaats in te richten met meer aandacht voor speelgroen. Na enkele jaren kon het project gerealiseerd worden en het vormde de kiem voor mijn huidige job. Want vandaag werk ik op de basisschool achter de schermen en bied ik via het project Bles (zie kader) ondersteuning aan andere scholen.

Wat was de drijfveer om speelgroen meer aandacht te geven op de speelplaats?

In het jeugdwerk is buitenspelen de norm, activiteiten binnen zijn de uitzondering. In het onderwijs is het net andersom. Dat contrast was de motivatie om de speelplaats groener te maken. Maar om het project effectief te realiseren, was het verouderde rioleringsstelsel uiteindelijk de belangrijkste hefboom.

De verouderde riolering was de katalysator?

Inderdaad. Na jaren bijbouwen waren er problemen met dimensionering, was er geen sprake van gescheiden afvoer en werd het regenwater nauwelijks hergebruikt voor sanitaire toepassingen. Het vernieuwen van de riolering was dus noodzakelijk en een belangrijk element om het schoolbestuur te overtuigen om de speelplaats grondig te renoveren.

Wie tekende de plannen van het project uit?

We zijn gestart met enkele ouders en leerkrachten, maar al snel werd duidelijk dat je voor zo'n project best professionele ondersteuning zoekt. Op die manier worden plannen goed onderbouwd, waardoor je sneller anderen kan overtuigen, dit zowel binnen als buiten de school. We schakelden hiervoor de landschapsontwerpers van Studio Basta en Fris in het landschap in. Zij werden ondersteund door studie bureau Atelier Ruimtelijk Advies.

Was die overtuigingskracht nodig?

Zeker! De aanleg van de nieuwe riolering en het steken van water- en infiltratieputten was een dure investering, maar ook het ontharden en de herinrichting vroegen de nodige budgetten. Dankzij de professionele aanpak werd het grootste deel gelukkig gesubsidieerd door de Vlaamse overheid (Departement Omgeving), de provincie West-Vlaanderen en stad Kortrijk. Maar de professionele aanpak wekte ook de nodige sympathie op, wat merkbaar was in onze zoektocht naar sponsors en crowdfunding. De inbreng van eigen middelen bleef



Reliëf, waterpartijtjes, hindernissen en speeltoestellen zorgen niet voor meer ongevallen.

hierdoor binnen de perken, los van het feit dat we sindsdien ook enorm besparen op onze drinkwaterfactuur.

Hoe zou je de speelplaats omschrijven?

Eerst werd gekozen voor de term speelgroenplaats, maar vandaag zijn we vooral gekend als klimaatspeelplaats. Dat dekt beter de lading omdat we inzetten op meer dan beplanting. We kunnen 150 000 liter regenwater van de gebouwen opvangen en dit wordt hergebruikt in de toiletten en de helft van de speelplaats is onthard. Het regenwater dat valt op het verharde deel wordt afgeleid naar de groenzones of wordt gebufferd zodat het langzaam in de bodem kan infiltreren. Hierdoor wordt slechts een kleine fractie van het regenwater nog afgevoerd naar de riolering. Dat is een gigantisch verschil met vroeger.

Waarom werd niet alles onthard?

Op een speelplaats moet ruimte zijn voor allerlei spelen. Voetbal of basketbal vergen nu eenmaal een harde ondergrond. Bovendien moet je rekening houden met andere activiteiten zoals het schoolfeest of de wensen van de veiligheidsdiensten en de schoolcatering.

Waar werd de ontharding wel gerealiseerd?

Er is een groenbuffer voorzien tegen de schoolmuur waardoor kinderen die binnen les volgen en even naar buiten kijken, altijd groen zien. De andere groenzones liggen als eilanden verspreid over de volledige buitenomgeving. Soms dienen die groenzones om ruimtes in te delen, een andere keer is het als rust- of speelruimte voorzien.

Welke invloed heeft een groene omgeving op het spelgedrag van kinderen?

Een groene omgeving werkt rustgevend en zorgt voor een zachter en meer gevarieerd spel. Er is aanbod voor elke leeftijdsgroep en voor wie individueel of in groep wil spelen. Hierdoor is er onder de leerlingen minder verveling, wat een positieve impact heeft op het aantal conflicten. Dat valt echt op, vooral bij kinderen die door gedragsproblemen minder goed in groep kunnen functioneren. Een werkgroep rond conflicten en pesten komt sinds de nieuwe speelplaats niet meer samen. Dat zegt toch veel.

Wat zijn de gevolgen op vlak van veiligheid? Gebeuren er niet meer ongevallen?

Reliëf, waterpartijtjes, hindernissen en speeltoestellen lijken gevaarlijker dan een vlakke, maar het omgekeerde is waar. Als EHBO-medewerker stel ik net minder ongevallen vast. En dat komt door de weldoordachte looplijnen. Kinderen die van eiland willen wisselen moeten geen voetbalveld of basketbalveld kruisen, maar bereiken hun doel via geïnserieerde padjes. De speelplaats werd ook bij oplevering goedgekeurd door een externe keuringsdienst en jaarlijks doen we een ronde met onze preventieadviseur om eventuele pijnpunten weg te werken.

Wat zijn groeikansen van de bomen en planten?

Er staan bomen en struiken en enkele groenzones zijn voorzien van een meerjarig bloemenmengsel. Doorgaans werd gekozen voor robuuste planten, maar ze moeten natuurlijk kunnen groeien. Daarom werden bepaalde plantenzones afgebakend met dikke touwen. Kinderen weten dat ze die grens moeten respecteren, wat in de praktijk ook behoorlijk lukt omdat er voldoende spelaanleiding is buiten die zones.

Welke troeven heeft de klimaatspeelplaats qua educatie?

Dankzij de klimaatspeelplaats is het eenvoudiger om klimaat- en natuureducatie via spelen en leren in de praktijk te brengen. Leerlingen ervaren welke impact bomen, struiken en bloemenmengsel hebben op bijvoorbeeld de biodiversiteit, zien de impact van de seizoenen op de planten en leren aan de hand van qr-codes de identiteit van bepaalde bomen kennen. Dus ja, de speelplaats is zowel formeel als informeel een leerrijke omgeving geworden.

Werd er gekozen voor speeltoestellen?

Ja, omdat het mogelijk was, maar het is geen 'must have'. We zien dat ons aanbod losse, natuurlijke spelmaterialen en het aangelegde reliëf ook een grote aantrekkingskracht hebben op onze kinderen.

Hoeveel onderhoud vergt de klimaatspeelplaats?

De speelplaats stellen we buiten de schooluren open voor ouders van de school en het verenigingsleven. Daarvan wordt gretig gebruik gemaakt. Hierdoor kunnen we rekenen op hulp van de



Minder verveling betekent minder conflicten



Een goed doordachte aantrekkelijke buitenomgeving zorgt voor weinig extra werk of onderhoud.

groendienst van Kortrijk. Die komen één keer per jaar de bomen en struiken snoeien en het bloemenmengsel maaien. Verder blijft het onderhoud beperkt tot wat structurele klusjes (bijv. ontstoppen van rioolputje) en kleine herstellingswerken (bijv. vernieuwen van qr-codes). Er is dus extra werk, maar dat is beperkt en staat niet in verhouding tot het extra spelplezier dat kinderen en jongeren hier hebben.

Wat vindt het poetspersoneel van de klimaatspeelplaats?

De speelplaats zorgt ook binnen voor weinig extra werk. De groene speelzones liggen namelijk op enige afstand van de gebouwen waardoor de schoenen doorgaans terug proper zijn voordat de kinderen naar binnen gaan. Enkel bij nat weer durft het zand of de aarde hardnekkiger plakken, dan gaan bepaalde zones op slot of zoeken we naar andere oplossingen. Aarde kan bijvoorbeeld bedekt worden door houtsnippers of kalksteenslag

Welke tip geef je aan uitbaters van jeugdverblijven die aan de slag willen?

Als het binnen een schoolomgeving lukt om buitenruimte aantrekkelijk in te richten, dan moet het zeker ook lukken in en rondom jeugdinfrastructuur. Laat je verder goed omringen en heb geduld. Een mooie buitenomgeving creëren vergt tijd en energie. Daar staat tegenover dat kinderen en jongeren meer speelmogelijkheden krijgen, wat iedereen ten goede komt.

Blesland

Het project Bles – ondersteund door de Arteveldehogeschool - staat voor 'buiten leren en spelen' en bestaat uit een expertennetwerk van speeldeskundigen, leerkrachten, sociaal werkers, academici en landschapsontwerpers met een hart voor buitenspelen en leren.

Bles ontwerpt speel- en leerplekken en ondersteunt bij educatie. Dit gebeurt participatief en in co-creatie. Ze bieden ondersteuning op maat en brengen de initiatiefnemers in contact met de juiste personen. Bles begeleidt ook bij subsidieaanvragen en het werven van fondsen.

Meer informatie over het project Bles vind je op de website www.blesland.be. De communicatie richt zich vooral op scholen, maar iedereen die speel- en leerplekken wil inrichten, is welkom. Na een eerste contact, bijvoorbeeld via het contactformulier op de website, volgt een intakegesprek en een offerte op maat. De ondersteuning is dus niet gratis, maar kan in principe via subsidies gecompenseerd worden.

STUDIO BASTA

Het uittekenen van de klimaatspeelplaats gebeurde onder andere door Studio Basta, een landschapsarchitectenbureau dat reeds verschillende speellandschappen heeft uitgetekend, ook binnen het jeugdtoerisme. Aan het woord is zaakvoerder en landschapsarchitect Kenny Windels.



Waarvoor staat Studio Basta?

De missie van ons landschapsarchitectenbureau is een buitenomgeving creëren die mensen leuk vinden. Daarvoor gebruiken we op een geordende en tegelijk nonchalante manier beplanting, reliëf en water. Dit wil zeggen dat je voor een getrimde buitenomgeving niet bij ons moet aankloppen. We staan voor een buitenomgeving die informeel, gezellig en speels is.

Met welk argument zou je een uitbater van een jeugdverblijf of kampeerterrein overtuigen om te investeren in de buitenomgeving?

Investeren in een speelse buitenomgeving is investeren in je doelgroep. Groepen zullen graag terugkomen en via hun positieve ervaringen de locatie aanprijzen. Ik vermoed dat dit argument voldoende is om uitbaters te overtuigen. Daarnaast is het ook voor de uitbater en zijn medewerkers fijn om dagelijks rond te lopen in een beeldkwalitatieve omgeving.

Hoe ziet de ideale buitenomgeving van een jeugdverblijf eruit?

De buitenomgeving moet in de eerste plaats geïntegreerd zijn in de omgeving, dat is voor mij vanzelfsprekend. Bovendien voorkomt het meteen ook diverse problemen of benut het bestaande kwaliteiten. Zo koppel je bijvoorbeeld speelwaarde en slim waterbeheer best aan bestaande waterstructuren. Verder ondersteunt de ideale buitenomgeving ontmoeting, ontdekking, vrij en zorgeloos spelen. Hiervoor moet de buitenomgeving ook duurzaam en robuust zijn.

Zou je speeltoestellen plaatsen?

Er bestaan heel wat leuke en mooie speeltoestellen. Studio Basta werkt bijvoorbeeld graag met natuurlijk ogende speeltoestellen gemaakt uit robiniahout. Daarnaast willen we onszelf in de toekomst uitdagen door zo weinig mogelijk vooraf gedefinieerde toestellen te integreren in speelruimtes. We zien in onze realisaties namelijk vaak kinderen en jongeren spelen met hetgeen we niet hadden bedacht of voorzien. We noemen dat loose parts zoals algen, steentjes, losse takken e.d. Kinderen en jongeren zijn vindingrijk en hebben veel fantasie. We willen dit prikkelen en faciliteren en dat kan waarschijnlijk ook zonder speeltoestellen.

Heb je voorbeelden van buitenomgeving waaraan je een project rond jeugdverblijven zou spiegelen?

Het speelnatuurdoorn Oerrr in natuureiland Tiengemeten inspireert ons (nvdr.: zie www.cjt.be/buitenspelen). Daar is een speellandschap enkel ingericht met reliëf, beplanting en water. De speelwaarde is eindeloos.

Ik zie veel uitbaters zelf hun buitenruimte vorm geven. Wat is de meerwaarde van een landschapsarchitect?

Kort samengevat: kennis en ervaring. Tijdens het uittekenen van een ontwerp moet je met heel veel verschillende aspecten rekening

houden. Je moet voldoen aan diverse wetgeving, kennis hebben van beplanting, technisch onderlegd zijn, het gedrag van kinderen inschatten ... Een uitbater die met ons in zee gaat, krijgt dus een goed onderbouwd dossier.

Wat kost zo'n onderbouwd dossier?

We starten vaak met de opmaak van een schetsontwerp. Het schetsontwerp wordt gemaakt op basis van de analyse van de site, het aanhoren van wensen en behoeften en eigen ervaringen en kennis. We illustreren dit schetsontwerp met een plan, referentiebeelden, 3D-schetsen, ontwerpprincipes en tekst. Een goed onderbouwd dossier kost gemiddeld tussen de 10 000 en 15 000 euro. Met een dergelijk dossier gaan we vaak partners of subsidies opzoeken. Eenmaal er uitvoeringbudget is verzameld, herbekijken we de ambities, het verder ontwerp- en begeleidingswerk en het finale ereloon.

Welk bedrag moet je nog voorzien voor de uitvoering?

De uiteindelijke uitvoeringskost is gerelateerd aan het project zelf, het is telkens maatwerk. De uitdaging is om er een fantastisch speellandschap van te maken met zo weinig mogelijk harde infrastructuur zoals verharding, riolering of speeltoestellen.

Subsidiemogelijkheden

Bij de gemeentelijke, provinciale en Vlaamse overheid worden soms projectsubsidies uitgeschreven. Die helpen (een deel van) de herinrichting van de buitenruimte financieren. Kenmerkend aan projectsubsidies is de tijdelijke aard en bijgevolg korte indienperiode. Daarom werk je best vooraf de grote krijtlijnen van je project uit, zodat snel kan geschakeld worden bij een nieuwe subsidieoproep.

De provincie Limburg subsidieert kleine duurzame projecten die een bijdrage leveren aan o.a. concrete klimaatprojecten en vergroening van de omgeving. De provincie Vlaams-Brabant heeft een gelijkaardig subsidiereglement. De provincie Oost-Vlaanderen subsidieert het volledige jaar door het onderhoud en de (her)aanleg van knotbomen en poelen. En via de plattelandsloketten van Antwerpen en Oost- en West-Vlaanderen zijn er ook vaak subsidieoproepen waarbij de herinrichting van buitenruimte een kans maakt.

Op Vlaams niveau zijn projectsubsidies zoals 'proeftuinen ontharding' en 'groenblauwe parels' van Departement Omgeving afgesloten, maar niets sluit uit dat deze in de toekomst herhaald worden.



Een actueel overzicht van subsidiemogelijkheden vind je op onze website www.cjt.be/buitenspelen



Een speelterrein is steeds in evolutie en nooit helemaal klaar.



De speelheuvel, met o.a. een daalmast, is de meest favoriete plek van de kinderen.

Hoe is de buitenruimte rondom het jeugdverblijf geëvolueerd?

Rond de lokalen lag er in de beginjaren een klein grasveldje. Dat was zowel voor de Chiro als de verblijvende groepen onvoldoende. Gelukkig kon het terrein met de nodige onderhandelingen stelselmatig worden uitgebreid tot wat het vandaag is, een speelterrein van 5 500 m² waarvan 200 m² verhard.

Wie was de drijvende kracht achter de uitbreiding?

Vzw 't Kiezeltje beheert twee Chirolokalen: 't Okkernotje en De Spelonk. Die vzw wordt ondersteund door de twee Chiro's en de vrienden van 't Okkernotje. De vriendengroep bestaat uit oud-leiding die zich ontfermt over de infrastructuur.

Na de uitbreiding kwam dan de inrichting?

Klopt, na de aankoop van het laatste en grootste perceel kwam al snel de vraag onder de vriendengroep hoe we het terrein konden inrichten. Er volgde een brainstorm en een basisontwerp met drie zones: een kort gemaaid grasveld voor allerlei spelen, een zone met speeltoestellen en een wildere zone met hoger gras en een wilgenhut.

Waar werden de ideeën voor het basisontwerp gehaald?

De ideeën werden verzameld binnen ons eigen netwerk. Zo kwam er ook veel input van een kennis die werkt voor de buitendienst

JEUGDVERBLIJF 'T OKKERNOTJE (OOSTNIEUWKERKE)

In Oostnieuwkerke, een dorp vlakbij de stad Roeselare, ligt 't Okkernotje, een Chirolokaal dat ook als zelfkook jeugdverblijf type basis verhuurd wordt voor maximum 20 personen. De belangrijkste troeven van het verblijf zijn een speelbos in de onmiddellijke omgeving en veel speelruimte rondom het verblijf. Aan het woord is verantwoordelijke Emmanuel Van den Bulcke.



van de provincie West-Vlaanderen. Die dienst kon ons helpen bij de aanleg van de gracht, de wadi en de streekeigen beplanting. Allemaal elementen die het speelterrein voor kinderen en jongeren aantrekkelijker maken. We trokken tenslotte op bezoek naar enkele provinciale domeinen met kindvriendelijke infrastructuur.

Wie had er inspraak in het basisontwerp?

Het meeste overleg hebben we gehad met de leiding van de Chiro. Zij hebben aangedrongen op een goed evenwicht tussen beplanting en open ruimte, niet alleen voor de wekelijkse activiteiten, maar ook voor enkele specifieke events. Enkele suggesties van de provincie rond beplanting werden hierdoor niet geïmplementeerd. Bijkomend werd alles nog afgetoetst bij de burens. Op hun vraag werd de oorspronkelijke speelheuvel met twee meter verlaagd om inkijk te vermijden en werd een omheining geplaatst om het betreden van de akkers te voorkomen.

Kan je in agrarisch gebied alles realiseren of ben je gebonden aan regels?

Je bent inderdaad gebonden aan regels. Omdat ons speelterrein deels in recreatiegebied en deels in agrarisch gebied ligt, verschillen die regels. Daarom is het geen toeval dat de reliëfwijziging en de speeltoestellen in de recreatiezone liggen, want in die zone is dat toegestaan, in agrarisch gebied niet.



Op vraag van de burens werd de speelheuvel met twee meter verlaagd.

Hoeveel tijd ligt er tussen het uitdenken van het plan en de effectieve inrichting van het buitenterrein?

Het brainstormen en aftoetsen van de plannen heeft ongeveer twee jaar geduurd. Daarna zijn we gestart met de uitvoering. Omdat alles vrijwilligerswerk is, gebeurt dat natuurlijk stapsgewijs. Het terrein is ondertussen ongeveer zeven jaar in gebruik en nog steeds in evolutie. Het is dus nooit helemaal klaar.

Welk budget werd voor de inrichting voorzien?

We hebben eigen middelen die komen uit verhuur en infrastructuursubsidies van de gemeente. Die inkomsten bepalen de financiële haalbaarheid van de plannen. Verder benutten we de opportuniteiten die zich voordoen. Is er een specifieke subsidieoproep, dan tekenen we daarop in, maar we recupereren ook (spel)materiaal. Zo is de klimtoren een gift van ouders en de buitenverlichting met ledlampen konden we realiseren dankzij kennis van Chiroleden.

Wat was de duurste investering?

De kabelbaan, de schommel en nog twee toestellen die aangekocht werden bij een Nederlandse firma. Gelukkig konden we hiervoor gemeentelijke subsidies krijgen. Maar ook de drainage van het grootste perceel kostte veel centen.

Heel wat recuperatiemateriaal kan ook dienen als spelmateriaal. Is dat aanwezig?

Met de vrienden van 't Okkernotje willen we het losse spelmateriaal tot een minimum beperken. Daarom liggen er wat tonnen en een tractorband, maar verder niets.

Waarom wordt op de rem gestaan? Extra spelmateriaal is toch een meerwaarde?

Klopt, maar ik begrijp het wel. De leidingsploeg maait het gras, dat is een engagement bovenop het engagement van de Chiro. Alles wat op het grasveld rondslingert, moet je voor het maaien eerst opruimen. Dat vraagt extra tijd en zorgt voor extra werk. Wil je iedereen tevreden houden, moet je compromissen sluiten, vandaar dat het losse spelmateriaal beperkt wordt.

Is het onderhoud van het buitenterrein een taak van de leiding?

Het is een gedeelde verantwoordelijkheid. De leiding maait het grasterrein terwijl een landbouwer drie keer per jaar instaat voor het langere gras aan de wilgenhut. De rest doen de vrienden van 't Okkernotje.

Is het onderhoud arbeidsintensief?

Dit valt best mee omdat we bij de inrichting van het domein de impact van onderhoud altijd hebben meegenomen in de denkoefening. De zwaarste klus is wellicht het snoeien van de haag aan de straatzijde, maar de keuze voor een haag is ook hier bewust gemaakt. Een gesnoeide haag is voor de buurt veel mooier dan eender welke buitenomheining en ook voor de vogels is het zeker een meerwaarde.

Wat is de meest favoriete plek van de kinderen en jongeren?

De meeste kinderen trekken spontaan naar de speelheuvel. Die is gevormd rond een klimtoren met daarin o.a. een daalmast. Voor de oudere leeftijdscategorieën is de wilgenhut populairder. Daar kunnen ze zich wat terugtrekken, buiten het oog van de begeleiding. En op de derde plaats komt dan de wadi.

Welk spelelement kent er minder succes?

Tot mijn grote verrassing is dat de kabelbaan. Het wordt wel gebruikt, maar de aantrekkingskracht is toch opvallend minder ten opzichte van de andere spelelementen op het terrein. Ik had dit vooraf anders ingeschat.

Komen er kinderen uit de buurt spelen?

We willen het domein niet afsluiten, dus ja, kinderen uit de buurt komen soms op ons domein spelen. Enerzijds vinden we dit goed, anderzijds wringt het soms op vlak van aansprakelijkheid. Het bestuur van de vzw stelt zich de vraag wie er verantwoordelijk is als er een ernstig ongeval zou gebeuren.



TOT SLOT

Een aantrekkelijke speelomgeving heeft een meerwaarde voor elk kind, elke begeleider en elke uitbater. Het is dus zinvol om er in te investeren, op voorwaarde dat het gebeurt op een doordachte manier. Zo moet het speellandschap gevarieerd zijn en diverse spelelementen bevatten.

Mits wat creativiteit kan iedereen een goede buitenomgeving vormgeven, ook met een beperkt budget. Wie meer ondersteuning wenst, kan terecht op www.cjt.be/buitenspeelen. Op die

pagina staat heel wat beeldmateriaal ter inspiratie, goede voorbeelden om te bezoeken en organisaties die al dan niet tegen betaling hun expertise willen aanbieden. Tot slot verwijst de pagina ook door naar interessante subsidiekanalen.

Wie in de toekomst de buitenruimte wil herinrichten, mag dit steeds laten weten aan CJT. We bieden ondersteuning waar mogelijk en het is ook steeds leuk om goede voorbeelden te delen met andere uitbaters.

SEIZOENSTIP



Bedwantsen

In deze rubriek belichten we een 'good practice' die andere uitbaters kan inspireren. Deze keer staan we stil bij het toenemend aantal meldingen over bedwantsen. Deze kleine beestjes kunnen uitbaters heel wat hoofdbrekens bezorgen. Hoe kan je bedwantsen herkennen, voorkomen en bestrijden?

Wat zijn bedwantsen?

Kenmerken

Bedwantsen zijn kleine insecten, bruin of rood, plat en ovaal, met zes pootjes en ongeveer zes millimeter lang. Ze hebben geen vleugels en kunnen niet springen, maar wel snel kruipen. Vooral 's nachts bijten ze om zich te voeden met bloed. Bovendien kunnen ze meerdere maanden overleven zonder eten.

Voordat ze volgroeid zijn, vervellen ze vijf keer, waardoor je vervellingshuidjes rondom hun nest kan terugvinden. Afhankelijk van hun afkomst verschillen ze soms in vorm en grootte. Hun geur is wel steeds ongeveer dezelfde: sommige mensen vergelijken die met zoete amandel of koriander, anderen omschrijven het eerder als een geur van vuile was.

Soms wordt een ander insect, zoals een tapijtkever of vlo, vanwege uiterlijke kenmerken verkeerdelijk aanzien als bedwants. Een tapijtkevertje bijt niet, maar de haartjes van de larve kunnen ook jeuk of een allergische reactie veroorzaken.

Lokaliseren

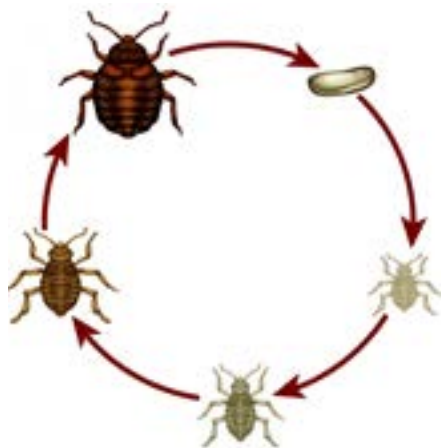
Bedwantsen houden niet van licht,

wel van warmte en uitgedemde lucht. Aanvankelijk verstoppen ze zich meestal in matrassen, omdat ze daar snel toegang hebben tot bloed. Rust jezelf bij inspectie zeker uit met een zaklamp, want ze verstoppen zich heel graag in allerlei kieren en spleten zoals lattenbodems, plinten, deurlijsten, houten vloerplanken of zelfs in stopcontacten en lichtschakelaars.

Bedwantsen verblijven ook graag in meubilair zoals zetels en andere spullen zoals kleding, handdoeken, slaapzakken, rugzakken, valiezen enz. Ze houden minder van gladde tegels en beton, dus je zal bedwantsen niet snel terugvinden in badkamers. Al kan je zelfs die ruimte niet volledig uitsluiten, horen we bij Frederik Desmet van 'Bedwantsen Detectiehond': "Ik hoorde dat de kinderen hun valiezen hadden leeggemaakt in de badkamer, dus ik besloot de hond daar te laten speuren. Eigenlijk is die omgeving voor bedwantsen te vochtig, maar ze zaten in toiletzakken."

Natuurlijke vijand

Uitdroging vormt de grootste natuurlijke bedreiging voor bedwantsen. Daarom verblijven ze zo graag in kieren en spleten, waar ze een gunstige temperatuur- en



Levenscyclus van de bedwants.



Bedwants gespot.

vochtigheidsklimaat kunnen behouden. Veel vijanden heeft een bedwants verder niet. De enige waar ze voor uit moet kijken is de kakkerlak, want die eet graag eitjes van de bedwants. Maar ook dit insect wil je natuurlijk liever niet in huis hebben.

Oorzaak en gevolgen

Oorzaak

Laat ons duidelijk stellen: de aanwezigheid van bedwantsen komt niet door een gebrek aan hygiëne. Bedwantsen bestaan al duizenden jaren, maar lijken sinds de jaren negentig in aantal toegenomen. Dit komt deels door een verbod op giftige, synthetische bestrijdingsmiddelen zoals DDT in 1974. Maar verder zorgt voornamelijk het toegenomen reisverkeer voor verspreiding. Bedwantsen reizen nu eenmaal graag: in de slaapzak, in de valies, met de auto of de trein ... wanneer mensen zich verplaatsen, reizen bedwantsen vrolijk mee.

Gevolgen

Bedwantsen zijn niet schadelijk voor de gezondheid, maar ze zijn wel vervelend. Hun beten kunnen kleine rode vlekjes of bultjes veroorzaken die dagenlang kunnen jeuken. Sommige mensen kunnen allergisch zijn voor de beten, wat kan zorgen voor uitslag of zwelling.

Een vrouwelijke bedwants kan tot ongeveer tien eitjes per dag leggen. Ze verspreiden zich dus razendsnel en reizen gemakkelijk mee met hun nietsvermoedende gasten. Daarom is het belangrijk om bedwantsen snel te detecteren en te bestrijden.

Hoe een plaag vermijden?

Vermijden dat een bedwants een weg naar binnen vindt, is helaas onbegonnen werk. Maar je kan wel een uitbraak inperken door maatregelen te nemen.

1. Voer regelmatig inspectie

Voer regelmatig inspecties uit in de slaapkamers en eventueel andere gemeenschappelijke ruimtes. Let op typische tekenen zoals vervellingshuidjes, kleine bloedvlekjes op lakens en donkere vlekken (uitwerpselen) op matrassen of muren. Je kan ook een ongediertebestrijdingsfirma inschakelen om één of twee keer per jaar controle uit te voeren.

2. Maak kieren en spleten dicht

Hoe minder ruimte je de beestjes geeft om zich te verstoppen, hoe kleiner de kans dat ze aan je oog zullen ontsnappen. Maak spleten toe en leg bijvoorbeeld ook een coating op poreuze stenen.



Uitwerpselen van bedwantsen op lattenbodem.

3. Bescherm de bedden

Het helpt om matrassen en kussens te voorzien van een plastic overtrek, want hier kunnen bedwantsen (en ander ongedierte) zich moeilijker in nestelen. Als je zelf stoffen overtrekhoezen of dekens aanbiedt, was deze dan regelmatig op 60 graden.

Toch een melding ... wat nu?

Hoe reageer je op een melding?

In 2023 kregen bedwantsen heel wat media-aandacht. Dat de zoekterm 'bedwantsen' bij Google hoog staat in de categorie 'actualiteit', geeft duidelijk aan dat mensen, en ook jongeren, heel aandachtig zijn. Maar die verhoogde aandacht kan ook voor onnodige paniek zorgen.

Ga bij een melding altijd mee naar de kamer en speur daar grondig met een zaklamp in alle hoeken en kieren van bedden en de omgeving van bedden. Blijf kalm en informeer de begeleiding van de groep over de kenmerken van bedwantsen.

- Wijst niets op de aanwezigheid van bedwantsen, stel dan voor om waakzaam te zijn. Je kan bijvoorbeeld ook dubbelzijdige plakband aan de poten of onderaan het bed bevestigen zodat bedwantsen blijven kleven.
- Als je tekenen van bedwantsen ziet, stel de begeleiding voor om alles in zakken te steken en zo veel mogelijk kleren te wassen op 60 graden. Bekijk samen de mogelijkheden om het verblijf verder te zetten.
- Raad je gasten aan om bij thuiskomst valiezen buiten, in de garage, bad of douche uit te pakken en spullen op 60 graden te wassen of minstens 48 uur in de vriezer te plaatsen. Koffers kunnen schoongemaakt worden met heet water.

Wat doe je beter niet?

- Het is belangrijk om te voorkomen dat de bedwantsen zich verspreiden naar andere kamers. Verplaats daarom geen spullen (bijvoorbeeld koffers) van de getroffen kamer naar andere kamers.
- Het kan verleidelijk zijn om zelf aan de slag te gaan met het bestrijden van bedwantsen, bijvoorbeeld met een insecticidespray of steamer. Maar bedwantsen zijn hardnekkige beestjes. Als je onvoldoende zicht hebt op de grootorde en exacte locatie van de uitbraak, is het beter om meteen een professionele bestrijder in te schakelen.

Bestrijden, hoe doe je dat?

Stap 1: (honden)detectie

Als je een bestrijdingsfirma contacteert, zullen de meeste firma's eerst bepalen of je wel degelijk met bedwantsen te maken hebt en niet met ander ongedierte. Als het onduidelijk is of er bedwantsen aanwezig zijn en/of waar de bedwantsen zich situeren, is het verstandig om eerst detectiehonden te laten speuren. Deze honden zijn opgeleid om de geur van eitjes of volwassen bedwantsen te herkennen. Vergeet niet om voordien alle geurverspreiders in je gebouw weg te nemen, want die irriteren de honden.

Stap 2: Bestrijding

Afhankelijk van het type gebouw, grootte en aantal van de kamers, zal een bestrijdingsfirma een behandeling voorstellen. Behandeling bestaat uit chemicaliën, hittebestrijding of een combinatie van beide.

Chemicaliën

Een chemische behandeling wordt doorgaans tot drie maal herhaald, duurt enkele dagen tot enkele weken en kost enkele honderden euro's. Bedwantsen worden helaas snel resistent hiertegen en eitjes zijn zelfs ongevoelig voor chemicaliën. Deze methode wordt daarom meestal afgeraden.

Hitte

Hierbij wordt een warmtekanon of stoomapparaat in de kamer(s) geplaatst die de temperatuur in de ruimte gedurende 24 à 48 uur op ongeveer zo'n 60 graden houdt. Dit wordt vaak op afstand gemonitord door de bestrijdingsfirma. Deze hittebestrijding is de meest effectieve methode, want noch bedwantsen en larven noch hun eitjes zijn

bestand tegen zo'n hoge temperatuur. Het is helaas ook de duurste methode: je bent snel een paar duizend euro kwijt. Ook heb je voor sommige warmtekanonnen een aansluiting voor 380 volt nodig.

Stap 3: Controle

Na bestrijding zal een firma controleren of er nog bedwantsen gedetecteerd worden, bij voorkeur opnieuw met detectiehonden.

Stap 4: Preventie

Het is helaas altijd mogelijk dat een bedwants of een eitje de bestrijding heeft overleefd. Eens je bedwantsen over de vloer hebt gekregen, is het daarom aan te raden om op regelmatige basis, bijvoorbeeld twee maal per jaar, een preventieve controle te laten doen. Je kan de controle ook opnemen in je algemeen bestrijdingsplan tegen ongedierte, zoals knaagdieren en vliegende insecten.

Communicatie

In het najaar van 2023 werd een West-Vlaams jeugdverblijf geconfronteerd met bedwantsen. De groepen voor de komende weekends werden correct geïnformeerd, maar één van hen stapte bij de zoektocht naar een nieuwe weekendplaats naar de pers "omdat er in een welbepaald jeugdverblijf bedwantsen waren gevonden". Dit is uiteraard niet het soort nieuws waarmee je als uitbater de media wilt halen.

Naar aanleiding van dit voorval zat CJT samen met de koepels van het jeugdwerk. We spraken o.m. af om de nodige info aan elkaar door te spelen en bij een bedwantsenplaag transparant maar sereen te communiceren. Er zijn bijvoorbeeld andere manieren om een weekendplek te vinden dan via de media.



Veerle Swennen,
directeur van
Vakantiehuis Fabiola

Uitbater aan het woord

Vakantiehuis Fabiola in Maasmechelen is een modern en kleurrijk (jeugd) vakantiecentrum in volpension met bijzondere aandacht voor kinderen en jongeren met een beperking. In totaal telt het centrum 346 bedden. In de zomer hebben ze steeds een volle bezetting met Kazoukampen en andere vaste groepen. Van slechte timing gesproken dus, als er in de zomers van 2022 en 2023 bedwantsen gedetecteerd werden. Aan het woord is directeur Veerle Swennen.

Hoe hebben jullie de uitbraak ontdekt?

Een school liet ons na hun verblijf weten dat bij een kind thuis een uitbraak vastgesteld was en dat het misschien goed was om ook in ons centrum een controle te doen. Op geen enkel moment insinueerden ze dat de bedwantsen van ons kwamen. Bij controle hebben we inderdaad bedwantsen gedetecteerd.

Hoe hebben jullie dit aangepakt?

Meteen contacteerden we Rentokil, die een chemische behandeling deed. Dit kostte ons 900 euro en dit verliep in drie fases. Tussendoor mochten we de kamer verhuren, maar daar voelde ik me niet goed bij, dus bleef de kamer afgesloten.

Kan ik me laten verzekeren?

Helaas, vandaag is het niet mogelijk om zich te verzekeren tegen bedwantsen. Een verzekeraar vindt het moeilijk om een inschatting te maken van de gevolgen en zal zich daarom niet wagen aan het verzekeren van de schade. Ook kan je moeilijk bewijzen dat de bedwantsen door iemand zijn binnengebracht. Eventuele kosten voor bestrijding, sluiting van kamers of het jeugdverblijf of het verplaatsen van groepen kan je dus niet inbrengen bij je verzekeringsmaatschappij.

Het is echter omgekeerd ook zo dat groepen geen schadeclaim kunnen instellen als je als uitbater het nodige doet om een uitbraak van bedwantsen in te perken. Een groep kan in dat geval moeilijk je aansprakelijkheid aantonen. Zo sta je als uitbater sterk bij een eventueel juridisch dispuut.

Samenaankoop

In 2024 plannen we een samenaankoop matrassen en hoofdkussens. Goed om weten dus als je na het lezen van dit artikel een nieuwe aankoop overweegt.

Na de laatste behandeling werd ons verteld dat alles in orde was en dat we mochten verhuizen. Pas na anderhalve maand lieten we terug een groep in de kamer en al na twee dagen kregen we van hen opnieuw melding van bedwantsen.

Meteen hebben we alle kleren van de kinderen uit deze kamer op 60 graden gewassen. Je weet natuurlijk niet hoe kleren dan uit je wasmachine gaan komen, maar de leerkrachten gaven ons hiervoor toestemming. De kinderen werden naar andere kamers verhuisd. We namen ook contact op met de schooldirectie, zodat we goed naar de ouders konden communiceren.

Omdat er een vermoeden was dat er op meer kamers bedwantsen zouden zijn, werd beslist om honden te laten komen die opgeleid zijn om eitjes van bedwantsen en bedwantsen zelf te vinden. Het handige aan die opgeleide honden is dat die zeer exact kunnen zeggen waar het probleem zich situeert. Acht van de vijftien kamers bleken ondertussen ongewenste bewoners te hebben. De bedwantsen zaten op de matrassen van de kamers, waar we de kinderen naartoe hadden gebracht, dat was een groot leermoment.

Rentokil besloot dit keer een warmtebehandeling te doen. Dit kostte veel geld, maar door de honden kan je wel exact bepalen welke kamers een bestrijding nodig hebben. Voor onze gemoedsrust hebben we ervoor gekozen om ook de aangrenzende kamers te laten behandelen, want onze nachtlampjes zijn met elkaar verbonden door de muren heen. Waarschijnlijk hebben de bedwantsen die elektriciteitsleidingen gevolgd en zijn ze zo van de ene kamer naar de andere gegaan. Na de warmtebehandeling lieten we nogmaals honden komen en daaruit bleek dat alles weg was.

En toen kwam de zomer van 2023...

Of het toeval is, weten we niet, maar we kregen een melding van één van dezelfde kamers als vorige zomer. Rentokil zegt dat het niet kan, anderen zeggen dat bedwantsen twaalf maanden zonder voedsel kunnen overleven. We weten het niet.

Hebben jullie het anders aangepakt?

We hebben dit keer meteen honden laten komen. Er bleken maar twee kamers last te



In Vakantiehuis Fabiola werd na een vermoeden van bedwantsen alles meteen in zakken gestoken.

hebben van bedwantsen, volgens Rentokil bleef een uitbraak uit door onze snelle reactie. Die twee kamers en aangrenzende kamers hebben we met warmte laten behandelen. We gaan nu veel voorzichtiger te werk. We steken alles meteen in zakken, leggen niets meer op de grond en laten kinderen geen koffers meenemen naar een andere kamer. Zo is het maar bij die twee kamers gebleven en waren we er na een warmtebehandeling meteen van af.

Hebben jullie verder maatregelen genomen?

De muren bestaan uit grijze, poreuze snelbouwstenen. Die blijken een lievelingshabitat te zijn van bedwantsen. We gaan daarom proactief in alle kamers een verf gebruiken die een elastische dekking geeft. Verder gaan we ook alle lichtpuntjes en spleetjes afkitten.

Wat waren de gevolgen?

Uiteindelijk heeft het ons 40 000 euro gekost, omdat we ook groepen naar andere locaties moesten verhuizen. Er was slechts één groep die we moesten annuleren omdat er geen andere locatie meer beschikbaar was. Een serieuze bedrag dus, waarin nog niet eens het verlies van inkomsten is ingerekend.

Hoe reageerden verblijvende groepen?

We hebben heel veel begrip gehad van de groepen. We speelden telkens ook meteen open kaart: "We hebben bedwantsen gehad, we gaan kamers sluiten". Info over bedwantsen print ik af als ik met de begeleiding van groepen ga praten. Het

is belangrijk dat je rust uitstraalt, want emoties laaien hoog op in het begin. We horen dan bijvoorbeeld: "Als er een besmetting is bij ons thuis, moet je die kosten ook betalen!". Ook wollen truien komen natuurlijk niet zo mooi uit de wasmachine op 60 graden. Sommige groepen willen alles vergoed hebben, maar we zeggen dat we al het mogelijke gedaan hebben. Wat ook zo is, ik ben zelfs de hele nacht daar gebleven om wasmachines te laten draaien. We hebben echt alles gedaan wat we konden om het verblijf verder te kunnen zetten.

We hebben wel een keer van een groep de reactie gehad "We hadden het moeten weten dat jullie drie maanden geleden behandeld hebben", maar Rentokil komt bij ons ook bestrijden voor muizen en ander ongedierte. Daar communiceren we ook niet standaard over. Elke maand komt Rentokil bij ons langs voor inspectie en doen ze ook een spotcontrole op bedwantsen.

Wat is jouw grootste tip aan andere uitbaters?

Laat meteen honden komen zodat je gericht kan behandelen. Anders verlies je veel tijd en geld met behandelingen in het wilde weg.



Heel wat regelgeving heeft rechtstreeks of onrechtstreeks een weerslag op jeugdtoerisme. Als hieraan wordt gesleuteld, vertegenwoordigt CJT de Vlaamse uitbaters. In HuisWerk belichten we telkens de actualiteit van ons vertegenwoordigingswerk.

Ook al verloopt het overgrote deel van de boekingen in het jeugdtoerisme goed tot zeer goed, we kunnen niet onze ogen sluiten voor een kleine minderheid van groepen die wangedrag stelt. Het gaat dan over verregaande vormen van grensoverschrijdend gedrag, vernielingen of geluidsoverlast, al dan niet onder invloed. Het gevoel leeft dat sommige groepen te gemakkelijk weggomen met hun baldadigheden en hier willen we als jeugdsector kordater optreden.

De impact van wangedrag van groepen is immers bijzonder groot. Het verzuurt niet alleen de relaties met de buurt, er zijn ook gevolgen voor andere groepen. Zij worden strenger ontvangen, waarborgen worden verhoogd en extra regels worden toegevoegd in huishoudelijke reglementen. Sommige uitbaters beslissen om bepaalde groepen (bijv. leidingweekends of studenten) niet meer toe te laten, ook zij die niets fout hebben gedaan. Soms leggen gemeentes extra voorwaarden op, zoals het beperken van de huurperiodes of zelfs een volledig verbod op verhuur, waardoor het aanbod aan beschikbare verblijfplaatsen slinkt.

De kleine minderheid van probleemgroepen zorgt dus voor een kleiner en/of overgereguleerd aanbod, waar alle andere

groepen mee de gevolgen van dragen. Bij uitbaters heerst bovendien het gevoel dat opvolging na een klacht te vrijblijvend is.

Vanuit CJT namen we daarom het voortouw om samen met De Ambrassade en de jeugdwerkkoefels doortastender op te treden. We dachten samen na over een plan van aanpak bij wangedrag van groepen. Met een belangrijke nuance: niet alle probleemgroepen vallen onder een koepel, de aanpak en opvolging van ongebonden groepen is sowieso een stuk moeilijker.

Eenzijds is preventie van probleemgedrag belangrijk, daar hadden we het reeds uitgebreid over in HuisWerk 60. Maar als er toch problemen opduiken, willen we korter op de bal spelen, in het bijzonder bij gebeurtenissen die een impact hebben op toekomstige verblijven. Daarom volgende afspraken:

1. Nadat een klacht is doorgegeven aan een koepel (van bijvoorbeeld jeugdbeweging of studentenclub), houden alle partijen elkaar op de hoogte over de stappen die worden genomen. We koppelen dit ook terug naar de getroffen uitbaters.
2. Naast melding aan de jeugdwerkkoefels zullen we in bepaalde gevallen ook de gemeentelijke jeugddienst van de betrokken groep contacteren.
3. We registreren wangedrag in het Kampasaccount van de betrokken groep. Zo kunnen we bij bestaande of nieuwe boekingen uitbaters contacteren, zodat op voorhand duidelijke afspraken kunnen gemaakt worden. Groep en koepel worden bij dit proces betrokken.
4. Bij herhaaldelijk en/of extreem probleemgedrag kan een groep

gedurende een bepaalde periode niet online boeken via Kampas. De beperking in de vrijheid van boeken via Kampas is een duidelijk signaal.

Het omgekeerde is uiteraard ook mogelijk: groepen hebben een klacht over een uitbating. Het spreekt voor zich dat dit ernstig wordt genomen, want ook hier kan een absolute minderheid van uitbaters een imagoprobleem veroorzaken voor de volledige sector van het jeugdtoerisme. We stelden samen met De Ambrassade en de jeugdwerkkoefels een stappenplan op:

1. In de eerste plaats neemt CJT een bemiddelende rol op, daarbij wordt steeds teruggekoppeld naar de groep en de koepel.
2. In een volgend stadium worden de klachten doorgegeven aan Toerisme Vlaanderen en/of Departement Cultuur, Jeugd en Media. Zij kunnen de problematiek mee opvolgen en indien nodig verdere stappen zetten, op vlak van erkenning of subsidie. Ook met de gemeente kunnen afspraken worden gemaakt.
3. Een laatste stap is een (al dan niet tijdelijke) verwijdering van het jeugdverblijf of kampeerterrein op www.kampas.be.

We werken vanaf 2024 volgens de gemaakte afspraken. Dit moet zorgen voor een meer uniforme aanpak over alle groepen en uitbaters heen.

Uiteraard zullen we op regelmatige basis deze aanpak evalueren, samen met uitbaters en jeugdverenigingen.



Help! Ik verschijn niet op Kampas

Voor een vlotte instroom van nieuwe boekingsaanvragen is het cruciaal dat je aanbod altijd correct in de zoekresultaten verschijnt. We merken echter dat heel wat jeugdverblijven of kampeerterrains niet of (te) beperkt in die resultaten verschijnen, zeker bij de start van een nieuw jaar. Daarom is het aan te raden om onderstaande controlelijst met regelmaat door te nemen.

Check 1: type accommodatie

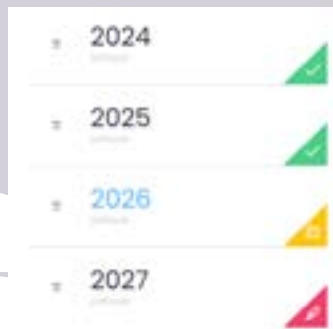
Beschikt jouw aanbod over de mogelijkheid om tenten te plaatsen bij het gebouw? Creëer dan een combinatie van een entiteit 'gebouw' met een entiteit 'terrein'. Enkel zo verschijnt je in de zoekresultaten van 'Gebouw met tentengrond'.

Check 2: actieve kalender en prijzen

De meeste groepen zoeken gericht op een gewenste datum. Dan verschijnen enkel jeugdverblijven of kampeerterrains met een actieve kalender. Voor de kalenderjaren die je wenst te activeren (of verhuurbaar wil stellen), moeten de prijzen gepubliceerd zijn. De prijzen voor het lopende jaar (nu: 2024) zijn uitermate belangrijk. Zonder die prijzen verschijnt je aanbod zelfs niet in de zoekresultaten wanneer de groep geen gewenste periode ingeeft.

Check 3: actuele kalender

Foutieve beschikbaarheidsinformatie zorgt voor ontevreden groepen. Zorg er daarom voor dat je kalender regelmatig wordt bijgewerkt, zodat je enkel in de zoekresultaten verschijnt wanneer



De prijzen 2024 en 2025 (groene kleur) van deze accommodatie zijn gepubliceerd. Dit aanbod verschijnt dus steeds in de zoekresultaten. 2027 (rode kleur) is niet actief. De oranje kleur van 2026 wijst er dan weer op dat de uitbater al aan de slag was met deze prijzen, maar ze nog niet publiceert (zie vinkje op het Kampasaccount). Bij een zoekopdracht voor een gewenste periode in 2026 of 2027 verschijnt dit aanbod nooit in de zoekresultaten.

de groep je aanbod ook effectief kan huren. Dat kan eenvoudig manueel of automatisch via een koppeling met je eigen online kalender. Wie gebruik maakt van de online boekingsmodule (beschikbaar voor zelfkook), beschikt natuurlijk altijd over een juiste kalender (gratis demo aan te vragen via info@cjt.be).

Check 4: capaciteit

Kampas toont alle beschikbare accommodatie vanaf het gevraagd aantal personen. In accommodaties waar slechts één groep tegelijkertijd kan verblijven, wordt dit wel beperkt tot het dubbele van de capaciteit die de groep nodig heeft. Wenst een groep 40 personen te slapen te leggen, dan zal Kampas in dat geval het beschikbare aanbod tussen 40 en 80 personen weergeven.

Check 5: correcte info

Groepen zullen hun zoekresultaten vaak verder verfijnen via de filters. Om daarbij correct in beeld te blijven, is het noodzakelijk dat alle gegevens waarheidsgetrouw opgemaakt zijn. Foute info zorgt voor foute verwachtingen.

Op zoek naar wat extra hulp om deze vijf 'checks' in Kampas door te voeren? Maak gebruik van de verschillende handleidingen op www.cjt.be/kampas of contacteer CJT voor de nodige bijstand.

Opening verhuurkalender 2027

Vanaf zaterdag 27 april 2024 om 10 uur wordt het voor gebruikers van Kampas mogelijk om in 2027 te zoeken én (enkel voor zelfkook) online te boeken. Sinds vorig jaar gebeurt het openen van een extra boekingsjaar altijd op de laatste zaterdag van april. Op die dag kunnen alle uitbaters dus verhoogde drukte verwachten via telefoon en e-mail. Voor uitbaters in formule Service doet CJT de opvolging.

Meer concrete info voor uitbaters volgt de komende weken, vanuit CJT zetten we ondertussen al onze kanalen in om de groepen op de hoogte te brengen.

HUIS IN DE KIJKER



Flipper en Beluga, twee dolfijne jeugdverblijven aan de Noordzee

Aan de Belgische kust liggen tien kustgemeenten. Eén ervan is De Panne, grenzend aan Frankrijk en thuishaven van twee jeugdverblijven: het hoofdgebouw Flipper en zijn kleinere broertje Beluga met respectievelijk 372 en 114 bedden. Beide gebouwen liggen op hetzelfde domein en zijn erkend door Toerisme Vlaanderen als type comfort. Het centrum ontvangt vlot meerdere groepen in de formule volpension. Een kamer met zicht op zee boeken is onmogelijk. Maar dat wordt ruimschoots gecompenseerd door duinen en bos aan de achterdeur. Wat kunnen groepen nog meer wensen?

Bouwen en renovatie

“De gebouwen zijn opgericht in 1966 door de liberale mutualiteit. In die periode waren de mutualiteiten de belangrijkste organisatoren van de vakantiekolonies (nvdr: voor de historiek van de vakantiekolonies zie HuisWerk 31), de voorganger van het huidige jeugdtoerisme”, steekt uitbater Stefan Janssens van wal. “Er waren verschillende grote slaapzalen en één centrale keuken. Tijdens de zomermaanden verbleven er zo’n 800 kinderen en 20 personeelsleden. Die personeelsleden stonden in voor de activiteiten en de maaltijden, bereid met producten rechtstreeks van de boer. Dat moet zeer arbeidsintensief geweest zijn.”

“In 1996 heb ik de gebouwen gekocht van de Liberale Mutualiteit. Die stonden al enkele jaren leeg en waren toe aan renovatie. Dat gebeurde in verschillende stappen. De meest dringende renovaties vonden plaats het eerste jaar na aankoop, net voldoende om in 1997 de eerste groepen te ontvangen. De rest van de renovaties gebeurden in de daarop volgende jaren, dit telkens in de wintermaanden”, gaat Stefan verder met zijn verhaal.

“Dat zorgde uiteraard voor de nodige stress. Je wil groepen niet ontvangen in een bouwwerf. Alles moet klaar en opgekuist zijn. En vooral dat schoonmaken was niet altijd van de poes want verbouwingen zijn een ware veldslag”, vult Steven Moors, medepionier van Flipper en Beluga, aan.

FLIPPER EN BELUGA PRAKTISCH

ADRES:

Sint-Elisabethlaan 16, De Panne

TOTALE OPPERVLAKTE VAN HET DOMEIN:

10 000 m²

MAXIMALE BINNENCAPACITEIT:

Flipper: 372 personen

Beluga: 114 personen

WEBSITE:

www.flipper.be



Taalstages

Wat was de drijfveer voor de aankoop? "Mijn vader was leerkracht in Brussel en startte in 1972 taalstages Nederlands, Frans en Engels. Dat had succes en werd doorgegeven van vader op zoon. Om die stages te organiseren en zo'n 1500 kinderen onderdak te geven, werd beroep gedaan op schoolinternaten", vertelt Stefan. "Maar doorheen de jaren daalde de kwaliteit van de kamers en de keuken waardoor de schoolinternaten minder toegankelijk werden. Het kopen van de gebouwen was dus een opportuniteit."

En toen is Steven erbij gekomen? "Steven kende ik reeds van de taalstages, hij was één van de stageleiders, net als zijn partner Muriel die hij tijdens die stages leerde kennen. Samen zijn ze mee in het avontuur gestapt."

"Klopt, bij de start zijn we hier komen wonen en hebben we het jeugdverblijf helpen uitbouwen. Ons appartement bestond uit enkele ruimtes midden in het verblijf. We woonden letterlijk tussen de groepen", vertelt Steven.



Meer dan duinen, bos en strand

"Onze belangrijkste troef is de omgeving. Flipper en Beluga liggen midden in een uniek natuurgebied bestaande uit de Oosthoekduinen en het Calmeynbos", weet Steven. "Op wandelafstand heb je de zee en in de onmiddellijke omgeving is een rijk aanbod aan ludieke, sportieve en culturele activiteiten."

Zijn er nog troeven? "Uiteraard! Onze doelgroep is heel enthousiast over de vele dag- en leslokalen en de service die we als personeel bieden. Elk programma stellen we met evenveel zorg samen, overleg zit in ons dna, geen vraag is ons te veel. Onze vaste klanten weten dat. Nieuwe klanten nodigen we uit op enkele specifiek voorziene dagen. Dan geven we een uitgebreide rondleiding en beantwoorden we alle vragen. Ook nadien blijven we altijd beschikbaar, dit via telefoon en e-mail", vertelt Steven trots.

De personen achter het jeugdverblijf

"De vzw die instaat voor de werking van het jeugdverblijf telt negen voltijdse equivalenten. Er zijn twee medewerkers voor het poetsen en één klusjesman. De andere medewerkers zorgen voor de omkadering. In dit takenpakket zit het contact met de groepsverantwoordelijken, het samenstellen van de programma's, het regelen van de activiteiten, het doorgeven van de specifieke voedingswensen ... Te veel om op te noemen", vertelt Steven.

De takenlijst van de poetsmedewerkers en de klusjesman is wellicht ook pittig. "Klopt, we hebben 10 dagzalen, 14 klaslokalen, 80 toiletten, 115 douches en 95 kamers. Er is dus altijd werk. Bij een groepswissel voorzien we zelfs een externe firma die de poetsmedewerkers moet bijstaan," weet Steven.

En wat met de koks? "Die hebben we niet in loondienst. Het is een externe firma die alle maaltijden vers ter plekke in onze eigen keuken klaarmaakt en het keukenpersoneel tewerkstelt. Dat gebeurt in nauw overleg en verloopt heel goed. Onze wensen worden vervuld en we boeten niet in op kwaliteit. Integendeel, er is heel wat controle, zowel vanuit het bedrijf als van het FAVV", zegt Stefan.



Scholen, vakantieorganisaties en aanbod 'iedereen verdient vakantie'

"95 procent van onze gasten zijn tussen 6 en 18 jaar oud en een groot deel van de bezetting komt van lagere scholen die op zeeklassen komen. Dat is trouwens ook de reden van de vele verlaagde toiletten en lavabo's. Buiten de schooluren hebben we onze eigen taalstages en bereiken we vakantiegroepen zoals Kazou. Volwassenonderwijs, harmonieën of bezinningsgroepen komen natuurlijk ook, maar dat is een minderheid", weet Steven.

"In de zomervakantie is de bezetting tussen 15 juli en 15 augustus goed, maar niet meer zeer goed. Dat is een nieuwe tendens die zorgen baart, niet enkel voor ons verblijf maar voor alle volpensionverblijven", is Stefan duidelijk. "De redenen hiervoor zijn divers. Grote vakantieorganisaties verlagen de leeftijd voor de buitenlandse kampen, er is het tekort aan monitoren, er is de toename van het aanbod van dagkampen ... We hebben dit niet in de hand, het zijn maatschappelijke fenomenen. Maar als die tendens zich verderzet, zal onze sector het toch moeilijk krijgen."

"Tijdens corona waren buitenlandse reizen verboden. Vakantieorganisaties boekten als alternatief aan de Belgische kust en tieners waren best tevreden over ons aanbod. Dat er opnieuw naar het buitenland getrokken wordt, is dus jammer." zegt Steven. "De vakantieorganisaties nemen in de promotie van de eigen markt geen voorbeeldfunctie op. Toch blijven we positief. Door de hoge temperaturen in het buitenland of de hoge vervoerskosten boeken de organisaties binnenkort misschien toch weer Belgische jeugdlogies", vult Stefan aan.

Gewoon afwachten dus? "Neen, door het sociale karakter van onze vzw en de lagere bezetting tijdens bepaalde weken in de zomer, werd een aanbod uitgewerkt voor organisaties die aangesloten zijn bij het netwerk 'iedereen verdient vakantie'. Op aanvraag en volgens beschikbaarheid bieden wij een midweek aan (maandag tot vrijdag) voor een prijs van 80 euro per persoon. Daarbij bieden we ook nog eens drie gratis activiteiten aan: een go-carttocht,

lasershooting op ons domein en een ontdekkingstocht door De Panne", vertelt Steven.

"We stuurden het aanbod gericht door naar deze organisaties maar kregen tot nog toe weinig tot geen reactie. Daarom werd het aanbod ook nog gepubliceerd op onze website en Kampas en hebben we contact gelegd met het netwerk 'iedereen verdient vakantie'. We hopen dat ze ons daarin kunnen ondersteunen", vult Stefan aan. En het financiële plaatje? "Als organisaties intekenen, dekt dit niet onze kosten. Op lange termijn is dit niet houdbaar. We hopen met dit initiatief dus vooral op een sneeuwbaaleffect waardoor organisaties en overheidsinstanties wakker worden en het financieel op één of andere manier wel haalbaar wordt", is Stefan duidelijk.

Uitdagingen voor de toekomst

"De voorbije twintig jaar hebben we doelgericht geïnvesteerd in onze gebouwen. Overal is ledverlichting, er liggen 200 zonnepanelen, enkelglas is vervangen, er werd maximaal geïsoleerd, de stookolieketel werd vervangen door een cascadesysteem op gas en alle toiletten zijn aangesloten op regenwater", somt Stefan enkele van de vele verwezenlijkingen op. "Over onze infrastructuur zijn we dus best tevreden. Bij ons liggen de uitdagingen bij de klanten."

"De evaluaties zijn heel positief en dat willen we graag zo houden. Dit wil zeggen dat we telkens opnieuw mee moeten evolueren. Onze doelgroepen willen steeds meer comfort aan dezelfde democratische prijzen. Voldoen aan die verwachting kent natuurlijk zijn grenzen, maar dat is wel de uitdaging waarvoor we dagelijks staan", weet Steven.

VRAAG HET AAN ...

cjt



Elk kwartaal krijgen we tientallen vragen van uitbaters over uiteenlopende thema's. In HuisWerk maken we telkens een beknopte bloemlezing van vragen en antwoorden die ook voor andere uitbaters interessant kunnen zijn.

Zijn flexi-jobs ook mogelijk in het paritair comité van het sociaal-cultureel werk?

Sinds enkele jaren zijn flexi-jobs mogelijk in de horeca (paritair comité 302). Dit najaar besliste de federale regering om het toepassingsgebied uit te breiden, o.m. met de "publieke culturele sector". Jeugdverblijven vallen hier niet onder.

De Vlaamse regering heeft wel gevraagd aan de federale overheid om verder uit te breiden naar het paritair comité voor de Vlaamse sociaal-culturele sector (329.01), maar helaas met uitzondering van de jongerensector (en dus ook jeugdverblijven in andere paritaire comités dan de horeca). Dit op vraag van de jeugdwerksector zelf.

In de voorwaarden voor de werkingssubsidies staat dat het jeugdverblijf in juli en augustus minimaal 50 dagen verhuurbaar moet zijn. Wij verhuren in augustus aan de gemeente voor kinderopvang, dus zonder overnachting. Tellen deze dagen verhuur mee voor de 50 dagen of niet?

Nee, hiervoor moet je kijken naar het aantal dagen dat het mogelijk is voor groepen om een verblijf met overnachting te boeken. Als je tijdens de zomervakantie een volledige maand uitsluit voor overnachtingen, kom je niet in aanmerking voor werkingssubsidie.

Wij krijgen geen deelnemerslijsten van de groep, dus we weten eigenlijk niet wie er allemaal bij ons verblijft. Kan dat?

Het is wettelijk verplicht om deelnemerslijsten op te vragen. Groepen kunnen dit dus niet weigeren. Je kan hiervoor verwijzen naar "het koninklijk besluit van 27 april 2007 betreffende de registratie en de controle van reizigers die verblijven in een toeristische verblijfsaccommodatie". Dit is trouwens dezelfde wetgeving die ook hotels en campings verplicht om de identiteit van hun gasten op te vragen.

Vanaf de leeftijd van 18 jaar heb je volgende gegevens nodig: naam, voornaam, geboorteplaats, geboortedatum, nationaliteit en nummer identiteitskaart. Voor Belgische deelnemers volstaan naam, voornaam en rijksregisternummer. Voor kinderen tot de leeftijd van 17 jaar volstaan naam en voornaam.

Hoe kunnen we lid worden van het netwerk 'iedereen verdient vakantie'?

Je wordt partner van het netwerk 'iedereen verdient vakantie' en ontvangt het bijhorende label als je aan IWW-groepen je accommodatie verhuurt aan je laagste basisprijs. Dit wordt dan ook zo getoond op Kampas.

Je kan hiervoor een aanvraag indienen bij Toerisme Vlaanderen. Je vindt het aanvraagformulier op www.cjt.be/iedereen-verdient-vakantie.

NIEUWSFLASH



EPC VOOR JEUGDVERBLIJVEN

Niet-residentiële gebouwen moeten tegen 2050 koolstofneutraal zijn, ook jeugdverblijven vallen onder deze verplichting. Om dat doel te bereiken, wordt de wetgeving stap voor stap strenger. Vandaag geldt reeds een renovatieverplichting voor alle niet-residentiële gebouwen bij het verlijden van de authentieke akte voor verkoop, erfpacht of opstalrecht. Die gebouwen moeten binnen de vijf jaar specifieke energiebesparende maatregelen realiseren. Maar er is meer. Bij overdracht en verhuur moet er ook een energieprestatiecertificaat niet-residentiële gebouwen (EPC NR) opgemaakt worden.

Voor veel jeugdverblijven is een EPC NR vandaag nog niet nodig, maar daarin komt binnenkort verandering. Vanaf 1 januari 2025 moet elk jeugdverblijf met een vloeroppervlakte groter dan of gelijk aan 1 000 m² over een EPC NR beschikken en vanaf 1 januari 2026 is een EPC NR voor elk jeugdverblijf verplicht.

Wat houdt zo'n EPC NR nu precies in? Het certificaat bestaat uit een energielabel en een energiescore en is vijf jaar geldig. Het energielabel geeft weer wat het aandeel hernieuwbare energie is ten opzichte van het totale energieverbruik, terwijl de energiescore de energie-efficiëntie in kaart brengt. Daarnaast bevat het certificaat ook aanbevelingen die je moeten helpen

bij het energiezuiniger maken van het gebouw.

Het energielabel van de niet-residentiële gebouwen verschilt met het label van de woningen. Er is een schaal van label G tot label A waarbij het label A gelijk staat aan een koolstofneutraal gebouw. Daarnaast is er nog een label X. Dit label wordt toegekend als niet alle verplichte metingen beschikbaar zijn of wanneer er geen gemeten gebruik van hernieuwbare energie of restwarmte is ingevoerd.

Tegen 2030 moet elk jeugdverblijf minstens een energielabel E hebben. Dit wil zeggen dat er tussen 5 en 10 % hernieuwbare energie aanwezig moet zijn. Kortom: aan een energielabel hangen minimale prestatie-eisen vast, wat niet het geval is bij de energiescore, die scores worden louter indicatief vermeld.

De opmaak van een EPC NR is de verantwoordelijkheid van de eigenaar, erfpachter, opstalhouder of de gevolmachtigde. Die moet een energiedeskundige type D aanstellen. Omdat de kostprijs voor een EPC NR varieert volgens de grootte en de complexiteit van het gebouw, worden best diverse offertes opgevraagd.



www.cjt.be/epc

NIEUW LOGBOEK KEURINGEN

Het logboek keuringen dat in 2020 werd uitgewerkt voor de jeugdverblijven, kreeg recent een update conform de nieuwe brandveiligheidsnormen uit het logiesdecreet. Wie het oude logboek gebruikte, kiest best voor een nieuw exemplaar. Maar uiteraard kunnen ook andere uitbaters dit handige werkinstrument ontdekken. Je vindt de laatste versie van het logboek op onze website.



www.cjt.be/keuringen

KAMPAS BETER GEKEND BIJ BASISONDERWIJS

Tijdens de promotie van Kampas op de startdagen van de jeugdbewegingen bleek heel duidelijk dat het nieuwe platform al erg goed ingeburgerd is bij het jeugdwerk. Maar de website moet ook de inrijpoort zijn voor alle andere types jeugdgroepen en scholen, op zoek naar een locatie voor een meerdaagse.

Dat realiseren we vandaag vooral door een goede ranking in de zoekresultaten van Google en andere zoekmachines. Daarnaast willen we ook gericht actie ondernemen om Kampas nog beter bekend te maken bij specifieke doelgroepen. Elk jaar zetten we een campagne op. In 2024 wordt dat het basisonderwijs. Een concreet plan van aanpak wordt nu al vormgegeven samen met enkele studenten marketing van de Universiteit Antwerpen. Wordt vervolgd ...

AANGEPASTE PATRIMONIUMTAKS

Eind 2023 keurde het federaal parlement een vernieuwde patrimoniumtaks voor vzw's goed. Het zag er lang niet goed uit voor jeugdverblijven met een groot eigen vermogen (bijvoorbeeld door gebouwen in eigendom), maar na heel wat lobbywerk en amendementen konden we opgelucht ademen.

De nieuwe wetgeving zorgt in onze sector zelfs voor een daling van de taks. Dit dankzij een gedeeltelijke vrijstelling voor vzw's die voor minstens de helft van hun omzet genieten van de btw-vrijstelling, zoals die geldt voor eventuele diensten aan jeugdgroepen.

In de oude wetgeving was sprake van een patrimoniumtaks van 0,17 % op de bezittingen van de vzw (vrijstelling tot 25 000 euro). Vanaf 2024 wordt gewerkt met een progressief tarief:

- Op de eerste schijf van 50 000 euro: geen belasting
- Op de schijf van 50 000 tot 250 000 euro: 0,15 %
- Op de schijf van 250 000 tot 500 000 euro: 0,30 %
- Boven 500 000 euro: 0,45 %

De gedeeltelijke vrijstelling voor de jeugdverblijven bepaalt dat zij worden belast op slechts 37,7 % van hun bezittingen. Het is net deze regel die ervoor zorgt dat jeugdverblijven minder patrimoniumtaks zullen betalen dan in het verleden. De jaarlijkse aangifte blijft behouden op 31 maart.



www.cjt.be/nieuws

OVERNACHTINGSCIJFERS 2023

Sinds 1 januari 2023 moeten de overnachtingscijfers van alle erkende of aangemelde jeugdverblijven worden doorgegeven via de statistiekenmodule van Kampas. Toerisme Vlaanderen gebruikt deze cijfers om na te gaan of voldaan wordt aan de erkenningsvoorwaarden. Toerisme Vlaanderen stelt op basis hiervan een lijst samen die wordt bezorgd aan de Vlaamse belastingdienst om de vrijstelling onroerende voorheffing toe te kennen aan de jeugdverblijven. Elke maand worden de overnachtingscijfers ook automatisch bezorgd aan FOD Economie (Statbel), het is dus overbodig om daarnaast nog eens de webtoepassing van Statbel te gebruiken. Tot slot zal het Departement Cultuur, Jeugd en Media de toekenning van de werkingssubsidie 2023 doen op basis van de ingevulde cijfers op Kampas. Uiterste deadline is 10 februari!

Sinds november is ook het vernieuwde dashboard te bekijken in de statistiekenmodule, met een aantal totalen en percentages per jaar en per erkenning. We overlopen de belangrijkste:

- Percentage overnachtingen door jeugdgroepen: in een jeugdverblijf moet minstens 70 % van de overnachtingen worden gerealiseerd door groepen uit de categorieën jeugdwerk, onderwijs en andere jeugdgroepen. Wie onder deze drempel zakt, kan zijn erkenning en bijhorende subsidies verliezen.
- Percentage overnachtingen door jeugd: dit is enkel relevant voor wie werkingssubsidie ontvangt. In dat geval moet minstens 70 % (type comfort) of 80 % (type basis en standaard) worden gehaald. Hier worden afgetopte cijfers gebruikt, d.w.z. dat groeps grootte niet hoger kan zijn dan de erkende binnencapaciteit, in de zomervakantie eventueel aangevuld met erkende tentengrond (op voorwaarde dat het brandveiligheidsattest voor de tentengrond werd toegekend voor eind 2023).
- Overnachtingen door jeugd: belangrijk voor jeugdverblijven met werkingssubsidie om hier de minimumaantallen te behalen. Idem voor "geopende dagen" en "aantal jeugdwerkgroepen" in de rechterkolom.



www.cjt.be/kampas

UITBATERSTWEEDAAGSE

Vrijdag 26 en zaterdag 27 januari verzamelen we in Brugge voor een nieuwe uitbaterstweedaagse. Heel wat interessante thema's en sprekers, met veel aandacht voor uitwisseling. Elk dagdeel kan je een keuze maken uit twee sessies:

Vrijdagvoormiddag	Risicoanalyse Vegetarisch en veganistisch koken
Vrijdagnamiddag	Plaatsbezoeken (volpension) Iedereen verdient een bos- en zeeklas
Zaterdagvoormiddag	Plaatsbezoeken (zelfkook) Nudging
Zaterdagnamiddag	Samenwerken binnen de gemeente Digitale marketing en promotie

De tweedaagse is volledig gratis, maar inschrijven is omwille van praktische redenen (maaltijden, slaappleatsen, vervoer e.d.) wel verplicht. Je kan tot 20 januari inschrijven voor één of meerdere sessies.



www.cjt.be/uitbaterstweedaagse

AGENDA



In deze agenda willen we alle data van vormingsmomenten, ontmoetingsmomenten, indiendata enz. opnemen die interessant kunnen zijn voor uitbaters. Ook hiervoor staat onze redactie open voor suggesties. Mail die gerust door naar [info@cjt.be!](mailto:info@cjt.be)

Uitbaterstweedaagse

26-27 januari 2024

CJT en VJH organiseren een tweedaagse voor uitbaters van jeugdverblijfcentra, kampeerterrinen en hostels. Het volledige programma vind je op www.cjt.be/uitbaterstweedaagse.

Je kan (gratis) inschrijven voor één of meerdere sessies.

Werkingsverslag werkingssubsidies 2023

10 februari 2024

Alle jeugdverblijven die een werkingssubsidie of personeelssubsidie hebben aangevraagd voor een periode die 2023 omvat en die na een eerste controle weerhouden werden, moeten een werkingsverslag bezorgen aan het Departement Cultuur, Jeugd en Media. De benodigde gegevens voor het werkingsverslag worden opgevraagd via het subsidieloket KIOSK. Het Departement stuurt hiervoor verdere instructies uit in januari.

Voor het gedeelte overnachtingscijfers moet gebruik gemaakt worden van de statistiekenmodule op Kampas. Deze cijfers worden op 10 februari automatisch doorgestuurd naar het Departement CJM.

Infomoment sectorale investeringsubsidies

27 februari 2024

Jeugdverblijven die aan bepaalde voorwaarden voldoen, kunnen bij het Departement Cultuur, Jeugd en Media subsidie aanvragen op vlak van duurzaamheid, veiligheid en toegankelijkheid. De investering voor deze prioriteiten moet wel minstens 250 000 euro bedragen, onder deze drempel dient men subsidie aan te vragen bij Toerisme Vlaanderen, hiervoor is de indiendatum nog niet bekend.

Op 27 februari organiseert het Departement een infomoment.

Aangifte patrimoniumtaks

31 maart 2024

Vzw's met bezittingen met een waarde van minstens 50 000 euro dienen aangifte te doen, conform de nieuwe wetgeving. Zie ook pagina 27.

Aanvragen sectorale investeringsubsidies

1 april 2024

Jeugdverblijven die aan bepaalde voorwaarden voldoen, kunnen via het Departement Cultuur, Jeugd en Media subsidie aanvragen op vlak van duurzaamheid, veiligheid en toegankelijkheid. Zie hiernaast.

Tussentijdse aanvraag personeelssubsidies

1 april 2024

Jeugdverblijven type comfort die aan bepaalde voorwaarden voldoen en nog geen personeelssubsidie hebben toegekend gekregen, kunnen een aanvraag doen voor de periode 2025-2026.

Jeugdverblijven die vandaag reeds een personeelssubsidie ontvangen, hoeven geen stappen te ondernemen.

Opening boekingsjaar 2027 op Kampas

27 april 2024

Kampas opent het boekingsjaar 2027 om 10u stipt. Vanaf dat moment kunnen groepen via Kampas op zoek naar een locatie in 2027.



Centrum voor Jeugdtoerisme^{vzw}

Raadpleeg onze website ww.cjt.be. Je kan er de volledige kalender bekijken, maar je kan er ook terecht voor veel andere informatie over allerhande thema's. Zo kan je in het HuisWerkarchief alle vorige dossiers raadplegen of regelmatig onze nieuwspagina checken.

Je kan ons ook volgen via www.facebook.com/CJTvzw en zo snel op de hoogte zijn van interessant nieuws of nuttige links. Als je onze pagina 'leuk vindt', krijg je onze berichten regelmatig te zien op je eigen nieuwsfeed.