

HUISWERK

**DOSSIER NIEUWE BRAND-
VEILIGHEIDSNORMEN**



INHOUDSTAFEL

Editoriaal	3
Dossier NIEUWE BRANDVEILIGHEIDSNORMEN	4
Seizoenstip	16
CJT ... laat je stem horen	19
Kampas	20
Vraag het aan ... CJT	21
Huis in de kijker	22
Nieuwsflash	25
Agenda	28



Centrum voor Jeugdtoerisme^{vzw}

Voor CJT (Centrum voor Jeugdtoerisme vzw) staan Vlaamse jeugdverblijven en kampeerterrainen centraal. We zorgen ervoor dat jeugdgroepen voor hun meerdaagse activiteiten terecht kunnen op een voor hen geschikte locatie, vandaag en morgen. Daarom bouwen we aan de professionele **omkadering en ondersteuning** van uitbaters. We vervullen die rol met oog voor de grote diversiteit in de jeugdverblijfssector.

Voldoende boekingen van jeugdgroepen zijn de beste ondersteuning die CJT de jeugdaccommodaties kan bieden. Daarom stimuleren we een **aanbod dat maximaal tegemoetkomt aan de noden van jeugdgroepen**. CJT is de drijvende kracht achter het platform Kampas, de toegangspoort tot het Vlaamse jeugdtoerisme. Het platform biedt diverse formules aan op maat van verschillende uitbatersprofielen en speelt in op zeer diverse doelgroepen.

CJT is een betrouwbare partner voor beleidsmakers: overheden en andere instanties die een stem verdienen in het jeugdtoeristisch debat. Met uitbaters en vertegenwoordigers van jeugdgroepen (jeugdwerk, onderwijs e.a.) gaan we een structurele dialoog aan. Zo zorgen we voor **standpunten die doordacht, evenwichtig én krachtig op het beleid wegen**. Daarnaast zetten we de maatschappelijke relevantie van het jeugdtoerisme in de kijker.



SAMEN



SOCIAAL



OPEN



DUURZAAM



AVONTUURLIJK

COLOFON

TEKSTEN

Arlena Darragas
Maarten Dekoninck
Bert Gilté
Frederik Vercammen

REDACTIERAAD

Hilde Colman
Danny Horr e
An Goossens
Peter Landsheere
Wies Moriau
Piet Termont
Johan Verhegge

EINDREDACTIE

Frederik Vercammen

VORMGEVING

IO - Els De Pauw

DRUK

Lowyck

REDACTIEADRES

Bergstraat 16, 9820 Merelbeke
Tel.: 09 210 57 75
E-mail: info@cjt.be

HuisWerk is een publicatie van
Centrum voor Jeugdtoerisme vzw,
met steun van de Vlaamse overheid.



HuisWerk werd gedrukt op gerecycleerd
chloorvrij papier.

HUISWERK

In juli verschijnt HuisWerk 71, met
daarin een dossier rond verkoeling.

De klimaatopwarming heeft enkele
duidelijke gevolgen voor de zomer.
Naast een toename van het aantal
dagen met extreme neerslag zijn er
ook meer en intensere hittegolven.
In dit dossier focussen we op dit
laatste en zoeken we uit hoe we met
specifieke ingrepen de koelte in en
rondom ons jeugdverblijf kunnen
bewaren. We focussen daarbij op
zowel passieve als actieve koeling,
vragen raad aan experts en zoeken
naar concrete voorbeelden.



EDITORIAAL



In vorig HuisWerknummer kondigden we aan om extra te investeren in persoonlijke contacten met uitbaters. Dat klinkt natuurlijk goed, maar wat bedoelen we hier precies mee? We doen hieronder graag onze concrete plannen uit de doeken.

In de eerste plaats zetten we verder wat we al jaren doen: bereikbaar zijn voor vragen van uitbaters. Die vragen beantwoorden we binnen een redelijke termijn, telefonisch, via mail of op ons secretariaat in Merelbeke. En vaak ook via een bezoek op locatie bij de uitbater.

Vorming en uitwisseling is een andere belangrijke pijler. Hier breiden we ons aanbod uit. Een eerste concreet initiatief vond reeds plaats: de uitbaterstweedaagse die we eind januari organiseerden samen met Vlaamse Jeugdherbergen vzw. Een opzet dat fel gesmaakt werd, daarom beslisten we om er meteen een jaarlijkse traditie van te maken op de laatste vrijdag en zaterdag van januari (zie ook pagina 27). Daarnaast investeren we extra in netwerken waar uitbaters elkaar kunnen ontmoeten en uitwisselen. Rond het thema preventie wordt dit voorjaar nog een lerend netwerk opgestart. En voor volpensionuitbaters creëren we collegagroepen. Zie ook pagina 27.

Rond bepaalde thema's kunnen (al dan niet tijdelijke) werkgroepen ontstaan. Zo starten we in het voorjaar een werkgroep doelgroepen op, die zich in eerste instantie zal buigen over de toekomst van meerdaagse schooluitstappen (zie ook pagina 19). En als de actualiteit dit vraagt, trachten we uiteraard kort op de bal te spelen, zoals we in 2022 deden met stijgende prijzen, energie en brandveiligheid.

Ten slotte trekt ons team er op frequente basis op uit om een dag lang plaatsbezoeken te doen. Zo bezochten we op 21 maart

tien jeugdverblijven in de Westhoek. Een leerzame dag voor ons, maar ook de uitbaters kregen antwoord op vragen waar ze mee zaten. Het ging dan bijvoorbeeld over de werking van Kampas, de statistiekenmodule, omgaan met moeilijke groepen, brandveiligheid of nadenken over toekomstige investeringen. Het volledige aanbod in Vlaanderen bezoeken is uiteraard een meerjarenplan, maar iedereen komt zeker aan de beurt. En bij concrete vragen van uitbaters komen we uiteraard sneller langs, indien gewenst.

**Als de actualiteit dit vraagt,
trachten we uiteraard kort
op de bal te spelen.**

In dit HuisWerknummer staan we in het dossier stil bij de nieuwe brandveiligheidsnormen, een stevige uitdaging voor heel wat uitbaters de komende jaren. De seizoenstip is gewijd aan kampvuur en we brengen verslag uit van ons bezoek aan het mooie Pexhof. En de andere info hebben we naar goede gewoonte ondergebracht in de vaste rubrieken.

Veel leesplezier!

Frederik Vercammen

NIEUWE BRAND- VEILIGHEIDSNORMEN



Het decreet 'toerisme voor allen' is niet meer. Sinds 1 januari 2023 valt elk toeristisch verblijf onder het logiesdecreet, ook de jeugdverblijven. Dat brengt uiteraard veranderingen met zich mee, niet in het minst op vlak van brandveiligheid. Veel jeugdverblijven zullen moeten investeren om in regel te zijn met de strengere brandveiligheidsvoorwaarden. Gelukkig is hiervoor wel tijd tot minstens 2025 en voorziet de Vlaamse overheid in subsidies.

Dit dossier maakt je wegwijs in de complexe brandveiligheidsnormen, geeft antwoord op een aantal veelgestelde vragen en licht alle ondersteuning toe die we te bieden hebben.

Blijf je na het lezen van dit dossier nog met vragen zitten, neem dan zeker contact op met ons. We helpen je rond de nieuwe materie graag verder.

De regelgeving

TOEPASSINGSGBIED VAN HET LOGIESDECREET

De nieuwe brandveiligheidsnormen zitten vervat in het nieuwe logiesdecreet. Een korte introductie is dus noodzakelijk om te begrijpen wanneer je aan welke voorwaarden moet voldoen maar ook wanneer je recht krijgt op subsidies.

Voor wie geldt het logiesdecreet?

De algemene regel is eenvoudig: wie personen laat overnachten, moet zijn verblijf verplicht aanmelden bij Toerisme Vlaanderen. Op die algemene regel gelden wel enkele uitzonderingen. Hierdoor is het logiesdecreet niet van toepassing op o.m.:

- jeugdlokalen die jaarlijks minder dan 60 dagen verhuurd worden aan georganiseerde jeugdgroepen
- kampeerterrainen die jaarlijks minder dan 75 dagen verhuurd worden aan georganiseerde groepen
- paalkampeerterrainen, dit wordt geregeld via het bos- en natuurdecreet

Voor jeugdlokalen en kampeerterrainen die onder de uitzonderingsregel vallen, geldt wel een meldingsplicht aan de burgemeester.

Ook goed om weten: deze jeugdlokalen met occasionele verhuur kunnen aangemeld of erkend worden onder het logiesdecreet, als de uitbater dit wenst. Het is geen verplichting, maar het kan zinvol zijn in functie van bijvoorbeeld subsidies of promotiedoeleinden (een erkenning is een kwaliteitslabel).

Overgangsmaatregelen

Wie binnen het decreet 'toerisme voor allen' op 31 december 2022 erkend was, is automatisch aangemeld en krijgt zo minstens tot eind 2025 de tijd om zich in regel te stellen met de verschillende

bepalingen van het nieuwe logiesdecreet. Voor brandveiligheid kan je eventueel nog extra tijd krijgen. Je brandveiligheidsattest blijft immers geldig tot de vermelde datum op het attest, in principe vijf jaar. Een brandveiligheidsattest afgeleverd op 15 november 2022, blijft bijvoorbeeld tot 15 november 2027 geldig. Vervalt je brandveiligheidsattest voor eind 2025, dan blijft het sowieso geldig tot eind 2025. Zo krijgt elk jeugdverblijf minstens drie jaar tijd om aan de nieuwe normen te voldoen.

Een logiesadviseur van Toerisme Vlaanderen neemt contact op met alle erkende jeugdverblijven om de omschakeling naar het logiesdecreet te begeleiden.

Erkenning van tentengrond bij het jeugdverblijf

Prioriteit van de begeleiding door Toerisme Vlaanderen gaat naar jeugdverblijven met werkingssubsidie die de verhuur van hun gebouw combineren met tentengrond. Zij worden eerst gecontacteerd en gecontroleerd omdat vanaf 2023 erkende tentengrond ook in aanmerking komt voor werkingssubsidies bij het Departement Cultuur, Jeugd en Media. Die werkingssubsidies worden berekend aan de hand van het aantal jeugdovernachtingen. Voor tentengrond komen enkel de overnachtingen van de maanden juli en augustus in aanmerking. En belangrijk: voor de erkenning en subsidiëring van tentengrond dient een bijkomend brandveiligheidsattest afgeleverd te worden (zie pagina 7). Voor alle duidelijkheid: wie zijn kampeerterrain minder dan 75 dagen per jaar ter beschikking stelt, heeft de erkenning niet nodig, tenzij voor de eventuele werkingssubsidie. Het is daarom ook perfect mogelijk om slechts een deel van je tentengrond te laten erkennen.

Aanmelden, uitbatingsnormen en de vrijwillige erkenning

Wie onder het logiesdecreet valt, moet voldoen aan negen basisnormen. Eén van deze basisvoorwaarden heeft betrekking op brandveiligheid. Daar gaan we in dit dossier dieper op in, een omschrijving van de andere normen vind je terug op de website.

Krijgt elk jeugdverblijf automatisch een erkenning? Neen. In het logiesdecreet ben je vrij om een erkenning en een comfortclassificatie (basis, standaard of comfort) aan te vragen. Maar de erkenning is wel nodig om toegang te krijgen tot infrastructuursubsidies. Voor wie moet investeren in brandveiligheidswerken en hiervoor rekent op financiële ondersteuning van Toerisme Vlaanderen, is die erkenning dus niet zo vrijwillig. Idem trouwens voor subsidies die worden aangevraagd bij het Departement Cultuur, Jeugd en Media.

NIEUW KADER VOOR BRANDVEILIGHEID

Wat vooraf ging

In het najaar van 2021 kregen we te horen dat de brandveiligheidsnormen voor de jeugdverblijven zouden herschreven worden en bovendien afgestemd op de andere logies zoals hotels. De opdracht werd gegeven aan de technische commissie brandveiligheid, waarvan CJT lid is namens de jeugdverblijfssector. De speelruimte was echter beperkt: minister van toerisme Demir had in het parlement aangegeven dat veiligheid van overnachtende kinderen voor haar de grootste prioriteit had.

In 2022 zat CJT regelmatig samen met brandweer en Toerisme Vlaanderen.

GEBOUW	BOUWAANVRAAG VOOR 1998 (laag) of 1995 (middelhoog)	BOUWAANVRAAG TUSSEN 1998 (laag) of 1995 (middelhoog) EN 2012	BOUWAANVRAAG NA 2012
Laag	Logiesdecreet bijlage 3, hoofdstuk 1 en 2*	Federale basisnormen bijlage 2 Logiesdecreet bijlage 3, hoofdstuk 1 en 3*	Federale basisnormen bijlage 2.1 Logiesdecreet bijlage 3, hoofdstuk 1 en 3*
Middelhoog	Logiesdecreet bijlage 3, hoofdstuk 1 en 2*	Federale basisnormen bijlage 3 Logiesdecreet bijlage 3, hoofdstuk 1 en 3*	Federale basisnormen bijlage 3.1 Logiesdecreet bijlage 3, hoofdstuk 1 en 3*
TERREIN	Keuze maken tussen of combinatie maken van: <ul style="list-style-type: none"> • Erkend: zie logiesdecreet => voldoende sanitair + afstandsregels respecteren i.f.v. brandveiligheid • Niet erkend: zie logiesdecreet artikel 3 (max. 75 dagen per jaar verhuur) 		

*Jeugdverblijven met maximum 12 slaapplekken moeten aan andere brandveiligheidsnormen voldoen.

Op verschillende momenten werden ook de uitbaters van de jeugdverblijven zelf door ons betrokken. Zijn we dan gelukkig met het resultaat? De nieuwe brandveiligheidsnormen zijn uiteindelijk een compromis geworden tussen veiligheid en haalbaarheid. Op een aantal punten vinden we de normen streng, op andere punten zijn we opgelucht dat aan onze verzuchtingen is tegemoetgekomen. We denken dan aan de versoepeling voor gebouwen tot 50 personen (vroeger 32 personen), de mogelijkheid om ramen op het gelijkvloers als tweede vluchtweg te gebruiken (oorspronkelijk beperkt tot 12 personen per raam) en het wegvallen van de algemene verplichting om zelfkookkeukens te compartimenteren.

De autonome branddetectoren behoren wel definitief tot het verleden, de branddetectiecentrale doet overal zijn intrede. Dat is voor veel uitbaters een heel stevige investering, dat beseffen we, daarom zullen we er ook over waken dat er de komende jaren voldoende budget wordt voorzien voor subsidiëring.

Omdat er niet langer een onderscheid wordt gemaakt op vlak van brandveiligheid tussen verschillende logiesvormen, hopen we bovendien dat er meer uniformiteit zal zijn tussen de verschillende brandweezones. Een ongelijke behandeling die afhangt van de gemeente waar het jeugdverblijf gelegen is, behoort hopelijk tot het verleden.

Jeugdverblijven met meer dan 12 slaapplekken

Brandveiligheid is een gedeelde bevoegdheid. Dit wil zeggen dat de

federale overheid bevoegd is voor de algemeen geldende basisnormen, terwijl de Vlaamse overheid bevoegd is voor de specifieke brandveiligheidsnormen, dit in functie van de bestemming van het gebouw. De gemeenten kunnen daar nog eens bijkomende verordeningen aan toevoegen.

Dit dossier focust op de federale basisnormen en de specifieke brandveiligheidsnormen uit het logiesdecreet. Daarbij ligt de focus op jeugdverblijven met meer dan 12 slaapplekken. Voor kleinere jeugdverblijven gelden aangepaste normen, terug te vinden op onze website.

De normen zijn niet voor elk jeugdverblijf gelijk. Er wordt een onderscheid gemaakt op basis van de hoogte van de gebouwen en de datum van de bouwaanvraag. Scan de qr-code en klik door op de wetgeving die op jouw gebouw van toepassing is.



De hoogte van het gebouw

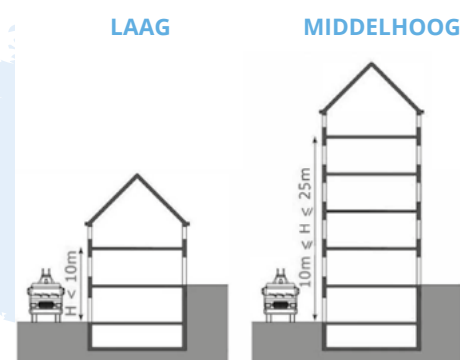
De hoogte van een gebouw is "gelijk aan de afstand tussen het hoogste afgewerkte vloerpeil van de hoogste bouwlaag en het laagste peil van de weg die brandweerwagens kunnen gebruiken". Lage gebouwen hebben een hoogte lager dan 10 meter, middelhoge gebouwen een

hoogte tussen 10 en 25 meter en hoge gebouwen hebben een hoogte van meer dan 25 meter. Hoe hoger het gebouw, hoe strenger de brandveiligheidsvoorwaarden worden.

Dit dossier richt zich enkel op de regelgeving voor lage en middelhoge gebouwen omdat er geen jeugdverblijven zijn die voldoen aan de definitie van een hoog gebouw.

Nieuw of bestaand gebouw

Het onderscheid tussen bestaande en nieuwe gebouwen wordt gemaakt op basis van het moment van aanvraag van de bouwvergunning. Voor lage gebouwen is dat 1 januari 1998, voor (middel)hoge gebouwen 26 mei 1995. Gebouwen met een bouwvergunning voor die datum worden 'bestaande gebouwen' genoemd, gebouwen met een bouwvergunning



na die datum zijn 'nieuwe gebouwen'. Bij de 'nieuwe gebouwen' wordt nog een tweede opsplitsing gemaakt, naargelang de bouwaanvraag is gedaan voor of na 1 december 2012 (zie verder: federale basisvoorwaarden voor nieuwe gebouwen).

Gebouwen kleiner dan 100 m² vallen sowieso niet onder de federale normen.

Voor uitbreidingen van minstens 100 m² geldt hetzelfde principe. Zolang een gebouw onder de 100 m² blijft (uitbreidingen inclusief), zijn de basisnormen niet van toepassing. Als een gebouw omwille van een uitbreiding over de grens van 100 m² springt, dan zijn de basisnormen enkel van toepassing op wat na respectievelijk 1998 (laag gebouw) of 1995 (middelhoog gebouw) is gebouwd, met dien verstande dat vluchtwegen van het nieuwe gedeelte die door het oude gedeelte lopen, ook conform de basisnorm moeten zijn.

Een uitbreiding met een aanvraag tot bouwvergunning voor die datum valt onder de regelgeving van de bestaande gebouwen, een uitbreiding met een aanvraag tot bouwvergunning na die datum valt onder de regelgeving van de nieuwe gebouwen. Ook belangrijk om weten: als er bij een uitbreiding een vluchtweg voorzien wordt door een bestaand gebouw, moet deze vluchtweg voldoen aan de normen van een nieuw gebouw.

Voor de duidelijkheid: onder nieuwe gebouwen valt niet enkel nieuwbouw, ook een gebouw van bijvoorbeeld 2002 wordt beschouwd als een nieuw gebouw. De datum van bouwaanvraag is dus van belang: respectievelijk 1 januari 1998 en 26 mei 1995 voor lage en (middel)hoge gebouwen.

Federale basisvoorwaarden voor nieuwe gebouwen

De specifieke brandveiligheidsnormen voor nieuwe gebouwen bestaan uit de federale basisnormen en de specifieke brandveiligheidsvoorwaarden uit het logiesdecreet.

De algemene federale basisvoorwaarden verschillen opnieuw naargelang de datum van de bouwaanvraag. Voor gebouwen waarvoor een bouwaanvraag werd ingediend tussen 1 januari 1998 en 1 december 2012 gelden andere normen

dan voor gebouwen waarvoor een bouwaanvraag werd ingediend vanaf 1 december 2012 (zie kader).

Verschillende brandveiligheidsattesten

De mate waarin aan de specifieke brandveiligheidsnormen is voldaan, wordt vermeld in een brandveiligheidsattest. Daarbij wordt een onderscheid gemaakt tussen een brandveiligheidsattest A, A-bis, B en C.

- Een **A-attest** betekent dat de accommodatie voldoet aan de normen en blijft acht jaar geldig (ter vergelijking: in het decreet 'toerisme voor allen' was een brandveiligheidsattest vijf jaar geldig).
- Een **A-bis attest** wordt uitgereikt bij een uitbreiding (extra slaapzalen, bijkomende tentengrond ...) en betekent dat ook de uitbreiding voldoet aan de normen. Het A-bis attest is aanvullend op een A-attest en heeft dezelfde geldigheidsduur van het initieel A-attest. Het A-bis attest kan niet uitgereikt worden bij een B-attest.
- Een **B-attest** is een attest voor één jaar (dit kan verlengd worden). Het betekent dat de accommodatie niet voldoet aan alle normen, maar dat de veiligheid van de groepen ook niet in gevaar komt. Binnen de zeven maanden moet een stappenplan uitgewerkt worden om tot een A-attest te komen.
- Bij een **C-attest** is de uitbating van het verblijf onmogelijk.

De verschillende brandveiligheidsattesten bieden ook wat mogelijkheden voor tentengrond en starters.

Afwijkingen

Heel wat jeugdverblijven kregen binnen het decreet 'toerisme voor allen' een afwijking toegestaan op de brandveiligheidsnormen. Deze afwijkingen blijven geldig op voorwaarde dat de situatie in het gebouw en de normen in beide decreten ongewijzigd bleven.

Ook binnen het logiesdecreet kunnen (nieuwe) afwijkingen worden aangevraagd. Dit verloopt via de technische commissie brandveiligheid. De commissie formuleert in dat geval oplossingen zodat het veiligheidsniveau behouden blijft.



De branddetectiecentrale wordt verplicht in elk jeugdverblijf.

Dezelfde normen voor iedereen?

Als de federale en Vlaamse normen duidelijk zijn, dan kan de brandweer juridisch gezien geen bijkomende eisen stellen. Als de normen ruimte laten voor interpretatie, kunnen er wel regionale verschillen opduiken. Zo moeten bijvoorbeeld volgens de federale basisnormen de inplanting en toegangswegen of de inrichtingen voor melding, waarschuwingen alarm en brandbestrijdingsmiddelen 'in overleg' met de brandweer bepaald worden. Hierdoor kunnen de eisen per brandweerzone toch nog verschillen.

Tentengrond

Tentengrond bij een erkend jeugdverblijf kan in het nieuwe logiesdecreet erkend worden (zie pagina 5). Hiervoor is een brandveiligheidsattest A of A-bis vereist. Er geldt slechts één voorwaarde: tenten en andere verplaatsbare of mobiele eenheden moeten minstens 4 meter van het gebouw en minstens 4 meter links en rechts van de (nood)uitgangen verwijderd zijn.

De totale capaciteit van de tentengrond kan altijd behouden blijven, daarom wordt het attest best aangevraagd voor de volledige capaciteit van het terrein.

Wordt de erkende capaciteit dan niet beperkt? Jawel, maar niet op basis van de brandveiligheidsvoorwaarden. De maximale erkende capaciteit wordt bepaald aan de hand van het aanwezige sanitair (zie logiesdecreet)

en is gemakkelijk te berekenen met de calculator op onze website (cjt.be/tentplaatscalculator). Bovendien vind je via de calculator ook de maximumcapaciteit terug die gebruikt wordt voor de berekening van de werkingssubsidies. Want ook die kan verschillen met de erkende capaciteit toegekend door Toerisme Vlaanderen.

Belangrijk: het is perfect mogelijk om (een gedeelte van) je tentengrond uit te baten zonder erkenning, voor maximum 75 dagen per jaar en zonder mogelijkheid van werkingssubsidie.

SUBSIDIE- MOGELIJKHEDEN

Voor geplande brandveiligheidswerken kunnen subsidies aangevraagd worden bij Toerisme Vlaanderen of het Departement Cultuur Jeugd en Media. Het totaal gevraagde subsidiebedrag (minder of meer dan 150 000 euro) is daarbij doorslaggevend.

Toerisme Vlaanderen

Toerisme Vlaanderen subsidieert brandveiligheidswerken tot maximaal 60 % van de totale kost. Het maximale subsidiebedrag (inclusief duurzaamheidswerken en aankopen) mag per erkenning niet hoger liggen dan 150 000 euro. Alle erkende jeugdverblijven komen hiervoor in aanmerking, ongeacht de juridische rechtsvorm. De subsidieaanvraag kan in 2023 ingediend worden tot 31 juli.

Bij de aanvraag hoort een brandveiligheidsverslag waaruit blijkt dat de werken kaderen binnen de

nieuwe normen uit het logiesdecreet. Dit brandveiligheidsverslag moet daarom ook opgesteld zijn na 1 januari 2023. Opmerkingen die gemaakt werden op een vorig brandveiligheidsattest hebben dus onvoldoende bewijskracht. Komen sowieso niet in aanmerking: architectenkosten, keuringen en andere studies zoals risicoanalyses.

Departement Cultuur, Jeugd en Media

Alle erkende jeugdverblijven die opereren onder een vzw, lokaal bestuur, stichting of coöperatieve vennootschap en een subsidiebedrag vragen hoger dan 150 000 euro, kunnen voor brandveiligheid ook een investeringssubsidie aanvragen bij het Departement Cultuur, Jeugd en Media. Indienien is jaarlijks mogelijk tot 1 april.

Jeugdverblijven zonder erkenning

Nieuwe jeugdverblijven (of jeugdlokalen die reeds beperkt verhuren) die volgens de brandweer veilig genoeg zijn om groepen te ontvangen, maar waarvan de brandveiligheidsvoorwaarden uit het logiesdecreet nog niet (volledig) zijn gerealiseerd, kunnen proberen om een tijdelijk B-attest te verkrijgen. Want een B-attest biedt tijdelijk toegang tot een erkenning en vervolgens subsidies bij Toerisme Vlaanderen. Dankzij die subsidies kan dan de stap gezet worden naar het A-attest. Let wel: een erkenning kan enkel bekomen worden als er ook voldaan is aan de andere uitbatingsvoorwaarden.

SAMENAANKOOP

Op korte en middellange termijn zullen heel wat investeringen in brandpreventiemateriaal noodzakelijk zijn. Om de uitbaters zoveel mogelijk te ontzorgen, onderzoekt een

werkgroep binnen CJT op welke manier hierbij ondersteuning kan geboden worden. We kijken daarbij vooral naar een groepsaankoop voor branddetectiecentrales.

Op dit moment wordt uitgezocht welk brandpreventiemateriaal voldoet aan de brandveiligheidsvoorwaarden uit het decreet. In een volgende fase worden één of meerdere bedrijven geselecteerd die dit materiaal kunnen aanbieden aan betaalbare prijzen. Ons streefdoel is het aanbod begin mei te verspreiden via onze nieuwsbrief en website.

TIJD VOOR ACTIE

Wie eind 2022 als jeugdverblijf erkend was binnen het decreet 'toerisme voor allen', krijgt tot de vervaldatum van het brandveiligheidsattest of minstens tot eind 2025 de tijd om zich in regel te stellen met de brandveiligheidsnormen uit het logiesdecreet. In veel gevallen vraagt dit bijkomende investeringen. Neem daarom tijdig initiatief. Onderzoek of je gebouw moet beschouwd worden als 'nieuw' of 'bestaand' en neem contact op met de brandweer. Vraag hen naar een brandveiligheidsverslag met daarin een oplijsting van de vereiste aanpassingen om in regel te zijn met het logiesdecreet. Dit verslag vormt dan de basis voor de berekening van de investeringskost en de eventuele subsidieaanvraag (zie hierboven).

Wat verandert voor alle jeugdverblijven?

De technische commissie brandveiligheid werkt in het voorjaar aan een lijst van FAQ's die zal ter beschikking gesteld worden van brandweer en uitbaters, maar hieronder verzamelen we alvast enkele belangrijke wijzigingen en aandachtspunten die voor alle jeugdverblijven gelden, zowel 'nieuw' als 'bestaand'.

BRANDETECTIECENTRALE

Autonome detectoren behoren tot het verleden. Elk jeugdverblijf moet (bij vernieuwing van het brandveiligheidsattest) beschikken over een installatie voor melding, waarschuwing, alarm en brandbestrijding. Concreet gaat het over een automatische branddetectiecentrale van het type totale bewaking.

Voor bestaande centrales worden in de FAQ's nog normen uitgeschreven die volgens de brandweer voor weinig problemen zullen zorgen. Voor nieuw geplaatste centrales geldt echter de norm NBN S21-100/1-2. Wat zijn de belangrijkste zaken waar je moet op letten bij de keuze van een nieuwe centrale?

Draadloos of bekabeld?

De norm laat beide soorten centrales toe, het is dus vooral de prijs die de doorslag geeft. Bij een draadloos systeem zijn bord en melders vele malen duurder, maar kan er wel bespaard worden op bekabeling en plaatsing hiervan. Daarom wordt een draadloze centrale pas goedkoper in grote gebouwen en zal in het gemiddelde jeugdverblijf de klassieke centrale met bekabeling de goedkoopste oplossing zijn.

Conventioneel of adresseerbaar?

Een adresseerbare centrale laat toe om meteen te zien welke detector een signaal uitstuurt. Het systeem kan ook flexibeler ingesteld worden om het aantal valse alarmmeldingen te doen dalen. Enige nadeel is het iets hogere prijskaartje, daarom kan in eenvoudige gebouwen die bestaan uit één compartiment, toch gekozen worden voor een conventionele centrale.

Doormelding of niet?

In norm NBN S21-100 komen verschillende types van doormelding aan bod. Doormelding van een alarm kan zowel naar de uitbater als naar een externe meldkamer zijn. Deze laatste geeft meer garantie op 24 uur permanentie, maar er hangt uiteraard ook een abonnementskost aan vast.

Het logiesdecreet legt slechts in een beperkt aantal situaties de verplichting op om doormelding te voorzien. Dit is bijvoorbeeld het geval als zich in een laag gebouw op het gelijkvloers of de eerste verdieping brandbare materialen bevinden op de evacuatieweg. Of als er brandbare materialen gebruikt worden op de afscheiding tussen verschillende verhuureenheden of compartimenten. In andere gevallen kan uit de risicoanalyse (zie verder) blijken dat doormelding, bijvoorbeeld naar een externe meldkamer, toch aangewezen is. Maar belangrijk om weten is dat doormelding sowieso geen standaardverplichting is, wat sommige verkopers van brandcentrales ook mogen beweren.

Detectie in welke ruimtes?

In sanitair (toiletten of douches) dient geen detectie geplaatst te worden. In de ruimte boven een vals plafond of onder een verhoogde vloer zal detectie meestal wel nodig zijn, tenzij aan zes voorwaarden is voldaan. Het gaat dan bijvoorbeeld over de afwezigheid van elektrische bekabeling, een maximumhoogte van 1 meter en niet-doorlaatbaarheid van rookgassen.

Voor het overige dient in elke ruimte minstens één detector geplaatst te worden, dus ook in bergingen, inkomhallen enz.



De keuze voor een branddetectiecentrale kan niet gemaakt worden zonder risicoanalyse.

Wat verandert voor 'bestaande' jeugdverblijven?

RISICOANALYSE

Elk jeugdverblijf moet beschikken over een installatie voor melding, waarschuwing, alarm en brandbestrijding. Voorafgaand aan het plaatsen van deze branddetectiecentrale moet een risicoanalyse plaatsvinden. Het aantal en het type toestellen worden immers bepaald door het brandrisico.

Deze risicoanalyse ontstaat best vanuit een wisselwerking tussen de uitbater en een studiebureau of installateur. De uitbater heeft daarbij het laatste woord. Vanuit CJT voorzien we in de tweede helft van april een sjabloon dat als basis kan dienen voor de meeste jeugdverblijven.

De basisdoelstelling van het logiesdecreet en dus ook van de risicoanalyse is het beschermen van personen, maar als uitbater kan je daar nog andere doelstellingen aan toevoegen, zoals bescherming van de inboedel, de economische activiteit of het milieu.

KEURINGEN EN ONDERHOUD

In het logiesdecreet is een tabel opgenomen met een lijst van frequenties van verplichte controles en onderhoudsbeurten. Daarbij wordt in de toekomst geen onderscheid meer gemaakt tussen jeugdverblijven met en zonder personeel: elk jeugdverblijf dient dus dezelfde termijnen te respecteren. We stellen tegen de tweede helft van april een aangepast logboek ter beschikking.

Belangrijk is dat bij de branddetectiecentrale voortaan een onderscheid wordt gemaakt tussen periodieke keuringen en onderhoud. Vergelijk het met een auto die regelmatig wordt onderhouden in de garage en tussendoor naar de autokeuring moet. Onderhoud van de centrale moet jaarlijks plaatsvinden: een bevoegd technicus test alles en controleert op eventuele beschadigingen. De driejaarlijkse keuring gebeurt door een geaccrediteerd keuringsorgaan dat controleert of de centrale nog conform alle vereiste normen is.

Voor nieuwe gebouwen (lees: bouwaanvraag na 1 januari 1998 voor lage gebouwen of 26 mei 1995 voor middelhoge gebouwen) zijn de wijzigingen beperkt, op voorwaarde dat door de brandweer in het verleden reeds werd rekening gehouden met de federale basisnormen.

Voor bestaande gebouwen (lees: ouder dan resp. 1 januari 1998 of 26 mei 1995) zijn de wijzigingen ingrijpender. Tot 31 december 2022 werd de wettelijke basis voor het brandveiligheidsattest gevormd door de brandveiligheidsnormen uit het decreet 'toerisme voor allen', eventueel aangevuld met bijkomende voorwaarden van de lokale brandweerzone. In de toekomst gelden de brandveiligheidsnormen uit het logiesdecreet en die zijn op een aantal punten strenger.

We gaan hieronder in op een aantal van deze wijzigingen die van toepassing zijn op de 'bestaande' gebouwen.

COMPARTIMENTERING

Compartmenten en verhuureenheden

Een compartiment heeft een oppervlakte van maximum 1 250 m². In principe ligt een compartiment op dezelfde bouwlaag. Voor jeugdverblijven kunnen hierop echter twee uitzonderingen gelden: een duplex van twee opeenvolgende bouwlagen met binnenverbindingstrappen en een jeugdverblijf van maximum één

verhuureenheid met minder dan 50 slaappleatsen in een laag gebouw.

Een verhuureenheid is een afzonderlijk te huren kamer, ruimte of eenheid van het logies. In de meeste zelfkookhuizen valt dit samen met het volledige gebouw. In jeugdverblijven waar meerdere groepen tegelijkertijd kunnen verblijven, moet bekeken worden waar de verschillende potentiële afscheidingen zijn tussen deze groepen.

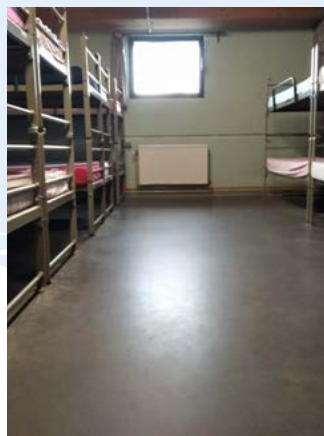
Het logiesdecreet legt verschillende maatregelen op om verspreiding van vuur en rook tussen verschillende compartimenten en/of verhuureenheden maximaal te beperken. Horizontale en verticale binnenwanden die compartimenten of verhuureenheden scheiden, moeten bestaan uit onbrandbare materialen of minstens afgewerkt worden met onbrandbare materialen. Is dit niet het geval, dan moet er een algemene branddetectie met doormelding voorzien worden. Doorvoeringen met leidingen moeten minstens rookdicht afgewerkt zijn. Om rookverspreiding te beperken moeten doorgangen tussen verschillende compartimenten voorzien zijn van zelfsluitende deuren of bij brand zelfsluitende deuren. Branddeuren zijn in dit verband dus niet verplicht.

Compartmentering van stookruimte en keuken

Bepaalde ruimtes binnen het jeugdverblijf dienen gecompartmenteerd te worden. Dit geldt sowieso voor stookplaatsen waarvan het gemeenschappelijk vermogen van de stookinstallaties meer dan 30 kW bedraagt. Muren,



In principe zijn er overal twee afzonderlijke vluchtwegen nodig.



De compartimentering van slaapkamers is niet altijd noodzakelijk.



In het logiesdecreet wordt meer belang gehecht aan deurpompen.

wanden, vloeren en zolderingen dienen een brandweerstand van 60 minuten te hebben en deuren moeten zelfsluitend of bij brand zelfsluitend zijn en een brandweerstand hebben van 30 minuten.

Ook keukens dienen in principe gecompartmenteerd te zijn, maar voor zelfkookkeukens is een belangrijke uitzondering ingebouwd, op voorwaarde dat de slaapkamers niet rechtstreeks uitgeven in de keuken.

Compartimentering van slaapkamers

Slaapkamers dienen geen afzonderlijke compartimenten te vormen. Eén uitzondering geldt indien voor bepaalde slaappleaatsen de tweede vluchtweg gevormd wordt door een draagbare ladder of laddervoertuig van de brandweer. Logischerwijs moet er dan op de brandweer gewacht worden in geval van brand, daarom dienen compartimenten van deze slaappleaatsen voorzien te worden van wanden en deuren met een brandwerendheid van 30 minuten.

Compartimentering van trappenhuizen

Laat ons starten met een uitzondering: de binnentrap in een laag gebouw met maximum 50 slaappleaatsen hoeft niet ommuurd te zijn. Deze versoepeling geldt eveneens voor een binnenverbindingstrap van een duplex met een totale oppervlakte van minder dan 1 250 m². Voor andere trappenhuizen in lage of middelhoge gebouwen geldt dat de muren en de toegangsdeuren van de verhuureenheden per bouwlaag de ommuring vormen. De binnenwanden zijn dan gebouwd uit metselwerk of beton of hebben een brandwerendheid van 30 minuten. De deuren zijn van massief hout, gewapend glas of hebben een brandwerendheid van eveneens 30 minuten.

Hetzelfde toepassingsgebied geldt voor de verluchting van het trappenhuis. Deze moet minstens 0,50 m² doorsnede hebben in lage gebouwen met maximum 50 slaappleaatsen of middelhoge gebouwen (niet van toepassing op duplex met een totale oppervlakte van minder dan 1 250 m²).

EVACUATIE

In principe zijn overal twee onafhankelijke vluchtwegen nodig. Uitzonderingen zijn kleine verhuureenheden van maximum 30 m² (uitgezonderd sanitair) die aan een aantal voorwaarden voldoen en gebouwen voor maximum 49 personen waar niet geslapen wordt.

In alle andere gevallen moet er naast de normale uitgang een tweede vluchtmogelijkheid zijn. Voor alle verhuureenheden die lager dan 10 meter boven de begane grond gelegen zijn, worden volgende vluchtwegen aanvaard:

- tweede binnentrap of buitentrap
- buitenladder (per 12 slaappleaatsen)
- glijbaan die één bouwlaag verbindt met evacuatie niveau
- opengaand raam op eerste verdieping (per 12 slaappleaatsen)
- deur of opengaand raam op gelijkvloers
- draagbare ladder of laddervoertuig van brandweer (elk per 12 slaappleaatsen en mits voldoende bereikbaar en compartimentering – zie hierboven)

Elke raamopening die gebruikt wordt als evacuatiweg, moet een vlotte doorgang toelaten.

Alle binnen- en buitentrappen en buitenladders dienen goed verlicht te zijn, daarmee wordt zowel normale functionele verlichting als noodverlichting bedoeld.

BRANDEUREN OF DEURPOMPEN?

Zoals hierboven al duidelijk beschreven, wordt in het nieuwe logiesdecreet meer belang gehecht aan zelfsluitende of bij brand zelfsluitende deuren (deurpompen) dan aan deuren met een bepaalde brandweerstand (branddeuren).

Branddeuren zijn bijvoorbeeld niet verplicht om verschillende compartimenten of verhuureenheden te scheiden, wel voor de stookruimte en soms in de keuken en de slaapkamer (zie hierboven).

Branddeuren zijn eveneens verplicht in sommige trappenhuizen (zie hierboven).

Zelfsluitende of bij brand zelfsluitende deuren zijn ook noodzakelijk indien het jeugdverblijf minder dan vier meter verwijderd is van nevenliggende gebouwen of als zich binnen het gebouw niet-functioneel gerelateerde gedeeltes bevinden. Dat kan dan bijvoorbeeld over een parochiezaal gaan die van hetzelfde gebouw deel uitmaakt als het jeugdverblijf. Wordt wel als functioneel gerelateerd beschouwd: een conciërgewoning of een deel van een jeugdlokaal dat niet wordt verhuurd. Hier is dus geen compartimentering van toepassing, wel moeten deze gedeeltes dan ook uitgerust worden met detectoren aangesloten op de branddetectiecentrale van het jeugdverblijf.

Uitbaters aan het woord

DE KARIBOE (Oudsbergen)

De Kariboe telt 79 bedden. In de zomer kunnen op de kampeerweide van 1 hectare nog eens 100 personen extra overnachten. De aangeboden formule is zelfkook, de comfortclassificatie comfort. Aan het woord is verantwoordelijke Jan Hilkens.

HOJE DE BERGEN (Hombeek)

Chiro Hombeek en jeugdhuis Hoje verhuren samen hun infrastructuur als jeugdverblijf onder de naam Hoje De Bergen. De maximale binnencapaciteit is 90 personen, wie tenten meebrengt kan de capaciteit verdubbelen. De comfortclassificatie is basis en de formule zelfkook. Aan het woord is Philip Keuleers, verantwoordelijke voor de verhuur.

CHIRO KRISTAL (Stabroek)

De lokalen van Chiro Kristal hebben een comfortclassificatie basis en worden verhuurd in de formule zelfkook. Er kunnen 75 personen binnen overnachten en nog eens 45 personen extra overnachten in tenten. Aan het woord is Joakim Havermaet.

Waarom hebben jullie onlangs geïnvesteerd in brandveiligheid?

Jan: "Elke uitbating heeft een brandveiligheidsattest nodig. Om dit attest te bekomen, was een nieuwe controle nodig. Door de gemeentefusie gebeurde die controle niet meer door de brandweer van Bree, maar door de brandweer van Genk. Hierdoor kwamen er plots heel wat verplichtingen bij."

Philip: "Op onze bouwplannen werd mondeling advies gegeven door de brandweer. Dit advies werd genoteerd door de architect. In 2016 was de bouw gerealiseerd en werd het brandveiligheidsattest aangevraagd. Dit attest werd afgeleverd, maar daarop stonden opnieuw enkele opmerkingen. Die moesten we wegwerken tegen 2021. Vandaar de bijkomende investeringen."

Joakim: "Ons jeugdverblijf is tien jaar oud en heeft een brandveiligheidsattest dat geldig is tot 2026. Toch willen we met het bestuur de komende jaren voornamelijk de nadruk leggen op de brandveiligheid van het lokaal. Zeker de huidige autonome branddetectoren zijn naar ons aanvoelen onvoldoende voor een lokaal waar vaak kinderen en volwassenen overnachten. Omdat brandveiligheidswerken via Toerisme Vlaanderen subsidieerbaar zijn, hebben we er meteen voor gekozen om in brandveiligheid te investeren met als doel te voldoen aan de strengste norm. De norm is zwaarder dan wat er op dit moment vereist is voor ons lokaal, maar op die manier zijn we klaar voor de toekomst."

Waren die nieuwe verplichtingen gelinkt aan het logiesdecreet?

Jan: "Neen, absoluut niet. Van het logiesdecreet was nog geen sprake. Ik plaatste de branddetectiecentrale op advies van onze inspecteur bij Toerisme

Vlaanderen. Gelukkig, want nu blijkt dat in de nieuwe brandveiligheidsvoorwaarden zo'n centrale de norm wordt."

Philip: "Ook in ons geval was het logiesdecreet nog niet in voege. Spijtig want hierdoor werd telkens verwezen naar andere normen, zowel tussen maar soms ook binnen dezelfde brandweerzone. Hierdoor kregen we het gevoel dat het advies eerder persoonsgebonden was, wat natuurlijk voor veel onzekerheid zorgt."

Joakim: "Onze investeringen zijn gebaseerd op een risicoanalyse die we hebben laten uitvoeren door een onafhankelijke keuringsinstantie. De analyse heeft niet enkel betrekking op de uitwerking van het branddetectiesysteem, maar belicht alle aspecten van brandveiligheid zoals ook de inrichting van de buitenomgeving, de structuur van het gebouw, de draairichting van de deuren enz. Aan de hand van de risicoanalyse weet je dus goed wat er verwacht wordt om aan de strengste normen te kunnen voldoen, dus ook aan de brandveiligheidsnormen van het logiesdecreet."

Waarom werd er voor een risicoanalyse gekozen?

Joakim: "Ik vind het een aanrader. Op basis van zo'n analyse kan je duidelijk aan installateurs meegeven hoe het geheel dient uitgewerkt te worden, waarna je de ontvangen offertes ook goed met elkaar kan vergelijken, met minder verrassingen tijdens of na de werken als gevolg."

Kan je zo'n risicoanalyse zelf opstellen?

Joakim: "Je kan een risicoanalyse zelf opstellen, maar waarom zou je dit doen? Als je dit uitbesteedt aan een gespecialiseerde firma, weet je dat je over een goede analyse beschikt. Bovendien



kan dezelfde firma ook instaan voor de controle achteraf, alsook antwoorden bieden voor vragen die mogelijks nog opduiken tijdens de werken. Ik vind zo'n advies dat de basis vormt voor je investeringen echt de moeite waard."

Welke concrete ondersteuning biedt de brandweer?

Jan: "Het contact met de brandweer is, in tegenstelling tot vroeger, afstandelijker geworden. Bijna alles verloopt digitaal. Hierdoor ben je weinig of helemaal niet meer op de hoogte van wetswijzigingen en tast je volledig in het duister tot de volgende controle. Pas als het verslag van die controle in de bus valt, ken je de lijst met opmerkingen. Daarmee moet je dan zelfstandig aan de slag."

Philip: "Het brandveiligheidsverslag is toch een cruciaal document. Omdat dit bij ons in eerste instantie ontbrak, stonden we plots voor een voldongen feit. Extra investeringen bleken nodig. Een branddetectiecentrale was niet direct noodzakelijk, maar het werd door de brandweer wel sterk aangeraden. Omdat een branddetectiecentrale ook leidde tot een versoepeling van andere normen, werd dit advies uiteindelijk gevolgd. Hadden we zo'n advies direct via een brandveiligheidsverslag gekregen, hadden we misschien geen overbodige brandveiligheidswerken uitgevoerd."

Wie bood je concreter advies?

Philip: "Het is niet de taak van de brandweer om heel concreet advies te geven, denk ik. Via online onderzoek vind je veel informatie. Zo hebben we de evacuatieplannen opgemaakt en de juiste noodverlichting en pictogrammen aangekocht en opgehangen. Voor de installatie van de branddetectiecentrale konden we rekenen op een lid van onze vereniging die werknemer was bij een gespecialiseerde firma. En ja, we hebben ons huiswerk goed gemaakt, want alles was direct goedgekeurd."

Jan: "Voor de adviezen baseerde ik me op de kennis van specialisten: de installateurs van de branddetectiecentrale, de schrijver voor de brandwerende deuren, de verkoper van de brandwerende gipsplaten en de schilder voor de brandvertragende verf."

Welke branddetectiecentrale werd er gekozen?

Jan: "Op de markt kan je heel veel verschillende modellen vinden. Ik gaf de voorkeur aan een conventionele bekabelde branddetectiecentrale. Opties zoals bedienen vanop afstand heb ik niet gekozen. Ik hou het allemaal liever zo eenvoudig mogelijk."

Philip: "Wij kozen voor een adresseerbare bekabelde branddetectiecentrale, omdat je dan exact weet welke melder alarm geeft."

Joakim: "Ook onze keuze viel op een adresseerbare bekabelde branddetectiecentrale, dit voor dezelfde reden als Philip."

Waarom werd er niet gekozen voor een draadloos model?

Joakim: "Een draadloos model heeft nog steeds een grotere kans op storingen, met vaak extra interventies van de installateur tot gevolg. Bovendien is het vaak duurder in onderhoud. Je moet batterijen tijdig vervangen en soms zijn de componenten niet gemakkelijk bereikbaar."



Het contact met de brandweer is afstandelijker geworden. Bijna alles verloopt digitaal.

— Jan Hilkens

Wie wordt verwittigd bij alarm?

Jan: "In het bivakhuis gaat het alarm af. Zo worden groepen geïnformeerd. Van het alarm worden de installateur en ikzelf verwittigd via gsm. De brandweer krijgt geen oproep."

Philip: "Ons systeem werkt op dezelfde wijze. Bij ons wordt echter de installateur niet verwittigd, maar drie verantwoordelijken uit de buurt, waaronder mezelf, krijgen een sms."

Joakim: "Wij zullen samenwerken met een meldkamer. Dat is een professionele firma die 24 uur en 7 dagen op 7 dagen bereikbaar is. Zij beschikken steeds over de volledige informatie van het systeem waardoor ze ook gerichte info kunnen meegeven. Denk bijvoorbeeld ook aan gasdetectie of andere meldingen."

Wie belt dan de brandweer bij brand?

Jan: "Dit is de taak van de groepsverantwoordelijke. Die kan de situatie het beste inschatten en indien nodig met zijn gsm snel de hulpdiensten bellen."



Wij kozen voor een adresseerbare bekabelde branddetectiecentrale, omdat je dan exact weet welke melder alarm geeft.

— Philip Keuleers



Joakim: “Bij ons is het de meldkamer die in samenspraak met ons beslist of de brandweer moet gecontacteerd worden. Als uitbater ontvangen we steeds eerst een melding.”

Waarom moeten de uitbater en de installateur verwittigd worden?

Jan: “Het alarm naar mezelf is vooral zinvol als niemand aanwezig is. Dan ben ik van eventuele calamiteiten snel op de hoogte. Maar het helpt natuurlijk ook in de opvolging naar de groepen toe. Zo kan ik nagaan of alles in orde is en eventueel misbruik voorkomen. De installateur gebruikt de oproep enkel voor de interne werking.”

Is er vaak vals alarm?

Jan: “Toch wel, omdat de detectoren ook reageren op bijvoorbeeld een rookkanon. Vandaar dat we niet direct doormelden naar de brandweer.”

Philip: “Het nadeel is bovendien dat je door die valse meldingen lakser wordt. In het begin sprongen we direct in de wagen, nu polsen we eerst telefonisch naar de oorzaak.”

Kunnen groepen het alarm deactiveren?

Philip: “Jawel, dat is ook nodig. Het alarm maakt een hels geluid. Maar daarmee is de foutmelding niet gecorrigeerd. Dat moeten wij ter plaatse herstellen. Doen we dit niet, dan gaat het alarm na

verloop van tijd opnieuw af. En een app om dit van op afstand te herstellen, hebben we niet.”

Wie onderhoudt de branddetectiecentrale?

Jan: “De installateur verzorgt het onderhoud en voert die op eigen initiatief stipt uit. Over die firma ben ik best tevreden.”

Philip: “Het onderhoud gebeurt op afroep. Voorlopig bellen we hiervoor de installateur, maar we zijn niet gebonden. Het is een open systeem waarvan we de codes hebben.”

Joakim: “Met de installateur hebben we een contract dat jaarlijks verlengbaar is. We zijn dus niet gebonden op lange termijn. Wel willen we dat het onderhoud steeds gebeurt door een firma die Bosec gecertificeerd is. Installateurs met een Bosec kwaliteitslabel kan je terugvinden op de website bosec.be.”

Hoe ervaar je alle investeringen in brandveiligheid?

Jan: “Ik denk dat er bij brand vooral gekeken wordt naar de uitbater. Daarom wil ik wettelijk in orde zijn. Op dat vlak vormen de investeringen en ook de periodieke controles een serieuze uitdaging. Het is namelijk niet evident om de keuringsinstanties tijdig te bereiken. Meestal moet je hiervoor meerdere mails sturen.”

Is je gebouw nu brandveiliger?

Jan: “De voorbije twintig jaar had ik een goed gevoel. De brandweerpost lag op zeven kilometer van het verblijf, de brandweer kende er de weg en er volgde vijfjaarlijks een controle. Vandaag ligt de brandweerpost op 20 kilometer van het verblijf en is er naar mijn aanvoelen minder terreinkennis bij de brandweer. Of dit een snelle interventie ten goede komt, betwijfel ik. Los daarvan ben ik ervan overtuigd dat De Kariboe altijd veilig is geweest. De enige zorg van de vorige commandant was dat groepen snel en zonder obstakels het verblijf konden verlaten. Omdat De Kariboe een eenvoudig verblijf is, was dit nooit een probleem. Maar het kan altijd beter en met de nieuwe investeringen is het uiteraard nog veiliger.”

Onze investeringen zijn gebaseerd op een risicoanalyse die we hebben laten uitvoeren door een onafhankelijke keuringsinstantie.

— Joakim Havermaet





TOT SLOT

Brandveiligheid wordt voor heel wat uitbaters een uitdaging de komende jaren, dat beseffen we heel goed. Maar net zoals bij de corona- en de energiecrisis willen we er vanuit CJT alles aan doen om alle jeugdverblijven hier optimaal in te ondersteunen.

Zo zullen we er over waken dat de overheid haar belofte nakomt op vlak van subsidiëring, ook na 2023. We zijn de komende maanden beschikbaar om advies te geven op alle vragen over de nieuwe normen en we organiseren in dat verband ook een aantal uitwisselingsmomenten

in juni (zie agenda achteraan). En ten slotte maken we tegen begin mei ook werk van een samenaankoop voor branddetectiecentrales en ander toebehoren.

Heel wat info en nuttige links vind je op onze website. En zoals steeds: contacteer ons gerust met al je vragen.



www.cjt.be/brandveiligheidsnormen



SEIZOENSTIP



In deze rubriek belichten we een 'good practice' die andere uitbaters kan inspireren. Dit keer nemen we een sterke traditie onder de loep: het maken van kampvuur.

Niet elke verblijvende groep maakt een kampvuur. Het zijn vooral jeugdwerkverenigingen die daarin tijdens de zomermaanden een traditie hebben, al zien we dat ook heel wat scholen en andere groepen hun uitstap graag afsluiten rond het vuur. Maar waarom maken groepen een kampvuur? In deze seizoenstip gaan we daarop dieper in, we zoeken uit wat de meerwaarde is en welke maatregelen genomen moeten worden om alles op een goede manier te organiseren. Het gaat dan niet alleen over wetgeving, maar ook over bezorgdheid rond de klimaatimpact.

Fijn stof en CO₂

Door de klimaatcrisis wordt er steeds kritischer gekeken naar het maken van open vuur. Het mag dan niet verwonderen dat bij kampvuur de buren uitbaters en groepen hierop aanspreken. Is die opmerking dan terecht? Ja, door kampvuur komt inderdaad CO₂ en fijn stof vrij waardoor er een negatieve impact is op het klimaat, de luchtkwaliteit en onze gezondheid. Is het dan verdedigbaar om nog kampvuur te maken? Toch wel, er zijn enkele goede redenen om de traditie van een kampvuur verder te zetten, op voorwaarde dat er rekening wordt gehouden met een aantal zaken.

De troeven van een kampvuur

Voor veel kinderen en jongeren is een kampvuur een unieke belevenis, dat op zich is een meerwaarde. Maar er zijn nog pluspunten. Dankzij een kampvuur leren kinderen en jongeren omgaan met vuur, een belangrijke vaardigheid die ze thuis en op school niet altijd kunnen ontwikkelen. Enerzijds komen ze spelenderwijs in contact met de noodzakelijke elementen om vuur te maken, anderzijds staan ze ook onbewust stil rond de risico's die vuur met zich meebrengt en hoe ze die tot een minimum kunnen beperken.

Verder is er nog een belangrijk sociaal aspect verbonden aan een kampvuur, namelijk het samenwerken in groep. Ze moeten hout sprokkelen, het vuur opbouwen en duidelijke afspraken maken rond wie het vuur zal aanmaken en doven.

Al die aspecten samen, en in het bijzonder het vuur op zich, zorgen ervoor dat het maken van kampvuur een ideale manier is om tot een unieke groeps sfeer te komen. Kortom: er zijn dus heel wat goede redenen om het kampvuur te verdedigen.

Wat kan er wel en niet?

Wil je op je domein kampvuur aanbieden, dan moet je rekening houden met enkele wettelijke bepalingen.

MELDEN OF AANVRAGEN?

Sinds 2019 (via het decreet houdende diverse bepalingen inzake omgeving, natuur en landbouw) volstaat het om kampvuur te melden aan de gemeente. Om groepen te ontzorgen, doe je dit best als uitbater. De gemeente kan op basis van die melding bijkomende regels opleggen of alsnog het kampvuur verbieden. Zonder bericht kan er wel gewoon vuur gemaakt worden. Voor een kampvuur op minder dan 25 meter van een bos- of natuurgebied of op minder dan 100 meter van heide moet toestemming gevraagd worden aan het Agentschap Natuur en Bos. Het is raadzaam om daarin als uitbater telkens initiatief te nemen.

DROOGTE

Het Agentschap Natuur en Bos hanteert voor hun bossen enkele kleurcodes die vooral van toepassing zijn in periodes van droogte. Bij kleurcode geel, oranje of rood is roken en vuur maken in en rondom bos- en natuurgebieden verboden. Een uitzondering geldt opnieuw voor kampvuren tijdens jeugdkampen. Die mogen ook nog georganiseerd worden



bij kleurcode geel. Voor kookvuren kan het zelfs bij eender welke kleurcode. Aan die uitzonderingen zijn wel enkele regels verbonden. We lijsten ze hieronder op:

- Er mogen geen brandbare materialen in de omgeving liggen.
- Er mogen geen brandversnellers gebruikt worden.
- Er moet altijd iemand bij het vuur aanwezig zijn.
- Er moeten blusmiddelen aanwezig zijn.
- Het vuur moet gedoofd worden na de activiteit.

De provincies Antwerpen en Limburg nemen de kleurcodes van Afdeling Natuur en Bos steeds over. De bepalingen die vasthangen aan die codes, gelden in dat geval voor het volledige grondgebied. De andere provincies overwegen ook om de codes over te nemen, maar tot op vandaag is dat nog niet het geval. Je kan dan bij onduidelijkheid best informeren bij je gemeente.

AFVAL VERBRANDEN

In de Vlaamse milieuwetgeving staat een verbod op het verbranden van afval. Hout wordt in die wetgeving ook als afval beschouwd met opnieuw een specifieke uitzondering voor hout in functie van een kampvuur. De voorwaarde is wel dat enkel droog en onbehandeld hout gebruikt wordt. Andere houtproducten zoals triplex, vezelplaat of andere samengestelde houtproducten vallen daar niet onder.

ROOKHINDER

Tot slot zorgt kampvuur ook voor rookhinder. Bepalingen rond rookhinder worden vermeld in het Burgerlijk Wetboek en de Vlaamse wegcode. In een notendop komt de wetgeving hierop neer: rookhinder is toegestaan als het tot een minimum wordt beperkt. Dus ook hier is de stelregel: werken met droog en onbehandeld hout! Op die manier kan je conflicten met de burens en gevaarlijke situaties in het wegverkeer vermijden.

Groepen ondersteunen

Om de veiligheid te verhogen en de impact op het klimaat en de omgeving te beperken, kan je de groepen ondersteunen met enkele richtlijnen en concrete initiatieven. Die liggen liefst in lijn

DE VIER KLEURCODES

- **GROEN: weinig gevaar**
Er is geen bijzonder risico op brand in natuurgebieden.
- **GEEL: gevaar**
De natuurgebieden beginnen droger te worden waardoor het risico op brand groter wordt. Beheerders en brandweer zijn extra waakzaam.
- **ORANJE: hoog gevaar**
Het is erg droog en brandgevaarlijk in natuurgebieden. Wees voorzichtig, rook niet in natuurgebieden en bossen. Laat kinderen niet zonder toezicht in het terrein. Beheerders en brandweer zijn extra waakzaam. De brandtorens worden overdag bemand.
- **ROOD: EXTREEM HOOG GEVAAR**
Het is extreem droog en brandgevaarlijk in de natuurgebieden. Om veiligheidsredenen wordt de toegang tot het gebied afgeraden.



met de richtlijnen en initiatieven die de jeugdwerkkoeplets naar hun groepen communiceren. Wat kan je doen?

Alles start met een goede communicatie. Zo neem je gemaakte afspraken met de brandweer of gemeentediensten best op in je huishoudelijk reglement. Maak die afspraken daarbij zo concreet mogelijk. Wijs groepen bij aankomst nog eens op dit huishoudelijk reglement en help hen waar mogelijk. Je kan polsen naar de timing van hun kampvuur en hen bijvoorbeeld informeren over de weersomstandigheden en de actuele kleurcodes van het Agentschap Natuur en Bos. Wil je dat informatie goed doorstroomt, dan kan je de groep vragen om één iemand aan te duiden die voor het kampvuur de verantwoordelijkheid draagt. Van die persoon kan je dan verwachten dat die aanwezig is van het begin tot het einde van de activiteit.

Als voorbereiding op het kampvuur is hout sprokkelen voor veel groepen een activiteit op zich. Takken of stammen aftrekken en omzagen hoort daar uiteraard niet bij. Maar ook sprokkelen is niet zo onschuldig. Voor veel dieren is het dode hout namelijk hun leefomgeving. Om intensief sprokkelen te vermijden, neem je als uitbater best initiatief en stuur je groepen naar verschillende plaatsen en vraag je om het sprokkelen tot het absoluut noodzakelijke te beperken. Als uitbater kan je bovendien nog wat droog hout ter beschikking stellen. Zo is een goede verbranding gegarandeerd en blijft de rookhinder beperkt.

Een groot kampvuur is spectaculair, maar tegelijk onveilig. Om de omvang van een kampvuur subtiel te verkleinen is het raadzaam om zelf in een kampvuurkring te voorzien. De basisregel die door het jeugdwerk verspreid wordt is een diameter van 1,5 meter en een maximale hoogte van de vlammen van 2 meter. Bijkomend voordeel van een kampvuurkring is dat je als uitbater (eventueel in overleg met de brandweer) de veiligste locatie kiest. Tot slot beperkt een klein kampvuur ook de impact op het milieu en de omgeving. Wil je de impact verder verkleinen, dan kan je eventueel nog het aantal kampvuren per verblijf beperken en een maximale tijdsduur instellen. Soms legt de gemeente zelf reeds beperkingen op in dit verband.

Tijdens het kampvuur worden er uit veiligheidsoverwegingen best blusmiddelen voorzien in de onmiddellijke omgeving. Water en zand zijn eigenlijk het minimum. Ook hier kan je als uitbater initiatief nemen door de nodige tips, richtlijnen en zelfs blusmiddelen te geven.

Enkele bijkomende richtlijnen van de jeugdwerkkoeplets

Hoe frequenter de tips, richtlijnen en wettelijke verplichtingen herhaald worden, hoe groter de kans dat ze door de groepen gevolgd worden. Dat beseffen de jeugdwerkkoeplets ook. Als uitbater sta je er dus niet alleen voor. De informatie in deze seizoenstip wordt ook uitgedragen door de koepels. Ze geven zelfs nog wat extra richtlijnen mee.

De jeugdwerkkoeplets raden een kampvuur zelf af bij felle wind of windstoten (meer dan 5 Beaufort). Ook adviseren ze om geen vuur te maken in een droge weide of onder een boom en de stapel brandhout op een veilige afstand te leggen. Tot slot wijzen ze voor het afbakenen van de vuurkring ook op het gevaar van door water doordrongen stenen omdat die kunnen uiteenspatten wanneer het water opwarmt tot stoom.

Verder vragen de koepels om het aanmaakhout bovenop de houtstapel te leggen, zodat het vuur zich van boven naar onder kan verspreiden en dikkere boomstammen en takken te splijten. Dat zorgt voor een meer volledige en zuivere verbranding, waardoor er veel minder schadelijke stoffen worden uitgestoten.



cjt

... LAAT JE STEM HOREN



Heel wat regelgeving heeft rechtstreeks of onrechtstreeks een weerslag op jeugdtoerisme. Als hieraan wordt gesleuteld, vertegenwoordigt CJT de Vlaamse uitbaters. In HuisWerk belichten we telkens de actualiteit van ons vertegenwoordigingswerk.

Bos- en zeeklassen dreigen een luxeproduct te worden.

Zelf richten we nog dit voorjaar een werkgroep met uitbaters op om samen ideeën te verzamelen, bruikbaar voor zowel de dagelijkse werking als het beleid. Interesse om hier deel van uit te maken? Laat het ons weten via info@cjt.be.

De betaalbaarheid van meerdaagse schooluitstappen is in heel wat scholen een probleem. De torenhoge inflatie van het voorbije jaar heeft bovendien de armoedeproblematiek nog vergroot.

Nochtans zijn de bos- en zeeklassen de manier bij uitstek om kinderen de ervaring van een meerdaagse uitstap te kunnen bieden. Onderwijs bereikt immers per definitie alle kinderen. Zowel jeugdverblijven als scholen doen al heel wat inspanningen om zoveel mogelijk kinderen te laten participeren, maar het is moeilijk. Zoals in het verslag van onze rondetafel energie van september 2022 te lezen stond: "We merken nu reeds dat sommige groepen/scholen met minder komen dan vroeger (omwille van stijgende prijzen). Dat is in de eerste plaats een drama voor de kinderen die moeten thuisblijven, maar het zet ook de rendabiliteit van jeugdverblijven onder druk." Zo dreigen bos- en zeeklassen een luxeproduct te worden.

We dienen dus op zoek te gaan naar alternatieve ondersteuningsvormen. Het model van het netwerk 'iedereen verdient vakantie' zou een goede tool kunnen zijn, maar is vandaag beperkt tot activiteiten in de vrijetijdssfeer. Schooluitstappen worden dus bij voorbaat uitgesloten. Vera Jans (cd&v) stelde de vraag aan minister van toerisme Demir of dit netwerk in de toekomst zou kunnen uitgebreid worden, net om zoveel mogelijk kinderen die eerste en helaas vaak enige vakantie-ervaring te kunnen bieden. Het antwoord van de minister was

echter ontgoochelend. Samengevat: "als minister van toerisme neem ik al heel wat initiatieven om drempels in het toerisme te verlagen, maar dat is beperkt tot wat zich in de vrije tijd afspeelt, ik ben niet bevoegd voor schooluitstappen".

Over naar de minister van onderwijs dan maar. Loes Vandromme (cd&v) stelde de vraag aan minister Weyts. De minister benadrukte de pedagogische meerwaarde van de meerdaagse schooluitstappen en hun belang voor sociale cohesie, maar wees ook op de autonomie van de scholen. Scholen beslissen zelf waar ze hun werkingsbudget aan besteden. De minister is niet van plan om het model van 'iedereen verdient vakantie' toe te passen in het onderwijs. Want "wanneer je dat zou doen, gaat dat natuurlijk ten koste van vakanties in gezinsverband, net voor diezelfde doelgroep. Het is dan een verschuiving. Ik denk niet dat we daar iets mee opschieten". Extra middelen voorzien is blijkbaar niet aan de orde.

Niet meteen de antwoorden waar we op gehoopt hadden, maar dat betekent niet dat we bij de pakken blijven zitten. Onze bezorgdheden worden meegenomen in het memorandum dat Toerisme Vlaanderen momenteel voorbereidt voor de verkiezingen van 2024. En minstens even belangrijk: Toerisme Vlaanderen is ondertussen zelf in dialoog gegaan met hun collega's van het Departement Onderwijs. Binnenkort zullen een aantal partners, waaronder CJT, ook bij deze gesprekken worden betrokken.



Uitbreiding boekingstermijn naar 2026

Vanaf zaterdag 29 april om 10 uur is het mogelijk om de verhuurbare periodes in 2026 voor jouw accommodatie zichtbaar te maken op kampas.be. Vanaf die dag kunnen groepen via Kampas dus op zoek naar locaties voor een periode in 2026.

Om dat nieuwe boekingsjaar open te stellen, moet de uitbater de komende dagen (uiterlijk 28 april!) enkele voorbereidingen treffen. Om daarbij te helpen, heeft CJT een stappenplan uitgewerkt. Alle benodigde informatie is te vinden op www.cjt.be/kampas. In 'handleiding 5: opstart van een nieuw boekingsjaar' wordt stapsgewijs verwezen naar de handleidingen om je prijzen te bepalen en de kalender voor te bereiden.

Kampas biedt voor aanbod in zelfkook ook een online boekingsmodule aan. Boekers kunnen heel eenvoudig online reserveren, uitbaters kunnen hun reservaties even gebruiksvriendelijk beheren. Na het activeren van 2026 worden de reservaties ook in dat jaar automatisch in de kalender opgenomen.

We wijzen er graag op dat Kampas de mogelijkheid biedt om de boekingskalender uit te breiden tot 2026, maar dat elke uitbater daarin het eigen ritme kan bepalen. De vroege boekers zijn vooral de grote jeugdwerkgroepen die hun zomerkamp al wensen vast te leggen.

In samenspraak met de jeugdwerksector zal de maximale verhuurtermijn die Kampas mogelijk maakt, beperkt blijven tot drie jaar verder. Een nieuw boekingsjaar zal vanaf nu altijd opgestart worden op de laatste zaterdag van april, een traditie die CJT ook met de nodige communicatie naar groepen wereldkundig maakt.

Overnachtingscijfers: eenvoudig via Kampas

Sinds begin dit jaar is via het uitbatersportaal van Kampas ook een statistiekenmodule beschikbaar. De meeste uitbaters gingen daar al vlot mee aan de slag.

Voor alle centra die aangemeld (of erkend) zijn binnen het logiesdecreet is het doorgeven van overnachtingen via Kampas verplicht. Als uitbaters moet je de benodigde cijfers maandelijks ingeven, de module verstuurt deze gegevens automatisch naar de verschillende overheidsdiensten: FOD Economie, Toerisme Vlaanderen en Departement CJM (in geval van werkingssubsidie).

Om gebruik te maken van deze module, is het noodzakelijk om je uitbating te activeren op Kampas. We verwijzen daarvoor naar de handleidingen op www.cjt.be/kampas. Heb je vragen of ervaar je problemen? Aarzel niet om onze hulp in te schakelen.

Recensies op Kampas

Op Kampas kunnen groepen beoordelingen achterlaten en de ervaring leert dat die bijna allemaal positief zijn. En laat ons eerlijk zijn: dit is de beste reclame die een jeugdverblijf of kampeerterrein zich kan wensen op Kampas.

Spreek daarom gerust de groepen aan op het einde van hun verblijf, met de vraag een leuke post achter te laten. Enige voorwaarde is dat de groep ingelogd is, de rest is super eenvoudig.

VRAAG HET AAN ...

cjt



Elk kwartaal krijgen we tientallen vragen van uitbaters over uiteenlopende thema's. In HuisWerk maken we telkens een beknopte bloemlezing van vragen en antwoorden die ook voor andere uitbaters interessant kunnen zijn.

Mag ik nog brandblusmiddelen gebruiken die PFOA bevatten?

PFOA is een vorm van PFAS. Tot 4 juli 2025 mag je brandblusmiddelen met PFOA in principe nog gebruiken, op voorwaarde dat je de schuimvloeistof kan opvangen en laten verwerken. Maar dat is eerder een procedé voor bijvoorbeeld de chemische industrie en dus weinig haalbaar voor een jeugdverblijf.

Vanaf 4 juli 2025 is elk gebruik verboden en moet de schuimvloeistof als gevaarlijk afval verwerkt worden. Het is dus reeds vandaag aangewezen om alle brandblusmiddelen met PFOA te weren.

Wordt de maximumfactuur voor meerdaagse schooluitstappen in het lager onderwijs geïndexeerd?

De zogeheten minder scherpe maximumfactuur is het bedrag dat kinderen op het einde van het zesde leerjaar maximaal mogen uitgegeven hebben aan meerdaagse uitstappen. En ja, dit bedrag wordt elk jaar in maart voor het volgende schooljaar aangepast aan de index, dit gebeurt telkens volgens een vooraf vastgelegde formule.

Voor het schooljaar 2021-2022 bedroeg de maximumfactuur 450 euro. In het huidige schooljaar gaat het over maximaal 480 euro. Voor het volgende schooljaar 2023-2024 wordt dit verder opgetrokken naar 520 euro.

Moet ik de capaciteit van mijn tentengrond bij mijn gebouw laten zakken als ik onvoldoende sanitair heb voor de erkenning ervan?

Zeker niet! Het klopt dat met de invoering van het logiesdecreet begin 2023 tentengrond bij een jeugdverblijf kan erkend worden door Toerisme Vlaanderen. Dat is nuttig in functie van de werkingssubsidie, maar het is hoegenaamd geen verplichting. Hoeveel tentengrond kan gesubsidieerd worden op basis van het aanwezige sanitair, kan je berekenen op onze website (www.cjt.be/tentplaatscalculator).

Het is ook perfect mogelijk om je tentengrond op te splitsen in een erkend en niet-erkend deel. Omdat de erkenning niet verplicht is, kan je dus perfect kampeersders toelaten bovenop de erkende capaciteit. De verhuur van het niet-erkende gedeelte moet dan wel beperkt blijven tot 75 dagen per jaar.

Kan ik op Kampas nog de kalender van 2022 bekijken?

Dat kan door in het uitbatersportaal naar je kalender 2023 te gaan. Maak van het jaartal 2023 in de url nu 2022 en bevestig via een 'enter'. Ziedaar de boekingskalender 2022!

HUIS IN DE KIJKER



Het Pexhof ... da's voor kinderen en jongeren ronduit tof!

Oudsbergen ligt in de provincie Limburg en is ontstaan uit de fusie van Meeuwen-Gruitrode en Opglabbeek. De gemeente dankt zijn naam aan de hoogste en grootste stuifduin van Vlaanderen, de Oudsberg, gelegen in het Nationaal Park Hoge Kempen. In die gemeente, aan de rand van het park en op een boogschuit van de Oudsberg, ligt het domein Pexhof. Een prachtige locatie waar zich twee jeugdverblijven en een ruime tentenweide bevinden. Geen wonder dat het verblijf een trekpleister is voor elke jeugdgroep op zoek naar een grote locatie met extra veel speelruimte.

Derde generatie

“Oorspronkelijk was Pexhof een boerderij die door mijn grootvader steen voor steen werd opgebouwd. Maar er kwam leegstand toen mijn grootvader wat verderop startte met een bouwbedrijf”, start Erik Pex zijn verhaal. “Als oplossing voor die leegstand werd de boerderij verhuurd, maar toen ook daar een eind aan kwam, koos mijn grootvader ervoor om de boerderij om te vormen tot kampplaats. Dat was in 1974.”

“Na mijn grootvader baatte mijn vader, die als kind in de boerderij nog had gewoond samen met zijn vijf broers en drie zussen, de kampplaats samen met mijn nonkel verder uit”, gaat Erik door. “Hierdoor was ik als kind dikwijls op de kampplaats en kreeg ik op latere leeftijd de microbe ook te pakken. Het gevolg was dat ik niet kon wachten op een eventuele overname. Samen met mijn zus en onze partners startten we met de renovatie en uitbating van een nieuwe kampplaats.”

Dus baat je vandaag twee verblijven uit? “Nee, ons verhaal kreeg een andere wending toen mijn nonkel overleed en mijn vader de kampplaats wilde overlaten of verkopen. Hierdoor stonden we plots voor een moeilijke keuze. Om een lang verhaal kort te maken: de kampplaats die we hadden, werd verkocht en we investeerden al onze energie in het Pexhof”, vat Erik de geschiedenis kort samen.

DOMEIN PEXHOF PRAKTISCH

ADRES:

Pexhofweg 5, 3670 Oudsbergen

TOTALE OPPERVLAKTE VAN HET DOMEIN:

30 000 m²

MAXIMALE BINNENCAPACITEIT:

165 personen (inclusief tentengrond max. 400)

WEBSITE:

Website: www.pexhof.be



Bereikbaarheid

Het adres is Pexhofweg 5, maar als je van de Kasteelstraat komt, rijd je best via de Rooierlee en de Solterweg. "Inderdaad, dat staat ook duidelijk vermeld op onze website. Halverwege de Pexhofweg wordt de route namelijk versperd." Komen er ook groepen met het openbaar vervoer? "Dat gebeurt zeker. Vanaf het station van Genk is er een busverbinding naar Opoeteren en van daaruit is het nog een kleine wandeling tot bij ons", weet Erik.

Big, bigger, biggest

"Pexhof I heeft een binnencapaciteit van 90 personen en voor Pexhof II staat de teller op 75 personen. De comfortclassificatienorm van beide gebouwen is standaard (vroeger jeugdlabel B) en de aangeboden formule louter zelfkook. Bijkomend hebben we nog veel ruimte voor tentengrond. Door de hoge binnencapaciteit en de tentengronden verblijven er hier in de zomer gemakkelijk twee groepen van 200 kinderen en jongeren", vertelt Erik.



Opgerolde mouwen

Ben je de enige uitbater? "Neen, het domein run ik nog steeds samen met mijn zus Rien, schoonbroer Jos en vrouw Anita", is Erik eerlijk. "Samen vormen we een prachtig team dat vol passie de armen uit de mouwen steekt. Zonder die passie, denk ik, moet je er niet mee starten. De gebouwen en de terreinen onderhouden en de groepen op een fatsoenlijke manier ontvangen vergt veel tijd en energie, dat spreekt voor zich, maar dankzij die passie doen we dat nog steeds met dezelfde gedrevenheid."

Wat is veel tijd? "Dat is een moeilijke vraag, we houden dat niet bij. Kijk, sinds de overname in 2010 werd er in beide gebouwen veel geïnvesteerd. Eigenlijk is niets meer origineel en bijna alle werken doen we zelf. Dit gebeurt vooral in de wintermaanden, dan is er traditioneel minder bezetting. Maar ook de coronaperiode hebben we optimaal benut. Bij een hoge bezetting liggen de verbeteringswerken zo goed als stil, maar dan investeren we onze tijd met de glimlach in de verblijvende groepen."

Verwarming

Dit najaar was Erik te horen op Radio 2 Limburg met de mededeling dat Pexhof in de winter de deuren sluit (je kan het herbeluisteren via www.cjt.be/energie). "Klopt, alvast voor deze winter. Het zit zo: Pexhof II heeft enkel verwarming in de eetzaal en de keuken, Pexhof I heeft overal verwarming. Maar door de hoge energieprijzen was verhuren in de wintermaanden zinloos. Groepen zouden een te hoge energiefactuur krijgen om het verblijf op een comfortabele temperatuur te krijgen en houden. Dat is niet correct en zou ons op termijn in een slecht daglicht kunnen stellen."

Wordt er geïnvesteerd in energiebesparende maatregelen? "Jawel, de inkomsten die we genereren uit het verblijf, investeren we systematisch in het verblijf. Daarbij werden we ook dikwijls ondersteund door infrastructuursubsidies van Toerisme Vlaanderen. De voorbije jaren bijvoorbeeld werden zo de muren van beide gebouwen geïsoleerd en dit jaar wordt het laatste raam met enkel glas vervangen. Maar in alle eerlijkheid, we voldoen



absoluut niet aan de hedendaagse normen en dat lijkt me op korte en misschien zelfs lange termijn niet realistisch. Het blijven namelijk volumineuze en oude gebouwen.”

Troeven

“Ons domein grenst aan de Duinengordel. Dat is een natuurgebied van 3000 ha en bestaat uit een uitgestrekt heide-, bos- en duinenlandschap. Van ons speelterrein stap je dus zomaar het natuurgebied in”, vertelt Erik. “Volgens de website zijn er 88 lusvormige wandelingen tussen 3 en 17 kilometer, goed voor 440 kilometer wandelplezier. Ideaal dus voor groepen die op een zorgeloze manier een dagtocht willen organiseren.”

Kan in het natuurgebied gespeeld worden? “Absoluut, de gemeente maakte het bos zelfs spontaan aantrekkelijker voor de groepen door wat open ruimtes te voorzien. Groepen maken dankbaar gebruik van deze ruimtes.”

“Het Pexhof heeft geen directe burens waardoor de overlast die grote groepen zouden kunnen veroorzaken, tot een minimum beperkt blijft. De relatie met de omgeving is hierdoor uitstekend. Sterker nog, sommige mensen uit de omgeving houden er zelf positieve herinneringen aan over, bijvoorbeeld naar aanleiding van een feest”, vertelt Erik trots.

Doelgroepen

“Rondom Pexhof I ligt twee hectare speel- en tententerrein, voor Pexhof II is dat nog eens één hectare. Bovendien is er de troef van de Duinengordel. Hierdoor trekken we heel wat jeugdgroepen aan. Toch zijn we ook voor andere doelgroepen aantrekkelijk. Zo komen hier heel wat sportverenigingen en groepen uit Nederland. Voor die laatste groep is het aanbod in eigen land beperkt, niet zo goedkoop en dus is verblijven bij ons lucratief. Tot slot zijn we, God weet waarom, ook gekend binnen de wereld van de reenactment. Dat zijn groepen die historische gebeurtenissen naspelen of uitbeelden in originele kledij”, weet Erik. “Wat ons verder verrast is

dat de groepen ofwel een sterke voorkeur hebben voor Pexhof I of Pexhof II, terwijl we zelf vinden dat de verschillen op vlak van comfort tussen beide gebouwen minimaal zijn”, zegt Erik.

Reviews

Via het wereldwijde web vind je over het Pexhof enkel positieve reviews en hoge scores. Je mag dus best trots zijn. “Is dat zo? Ik had daar geen weet van, maar het is wel fijn om het te horen.”



NIEUWSFLASH



UITTREKSEL UIT STRAFREGISTER VERPLICHT IN HET JEUGDTOERISME?

Sinds 1 februari 2023 moeten vrijwilligers en medewerkers die structureel en rechtstreeks in contact komen met minderjarigen een uittreksel uit het strafregister voorleggen. De nieuwe regelgeving kadert in het Vlaams actieplan tegen seksueel geweld.

Het decreet is van toepassing op organisaties die een activiteit aanbieden die valt onder opvoeding, psycho-medisch-sociale begeleiding, hulpverlening aan de jeugd, kinderbescherming, animatie of de begeleiding van minderjarigen.

Geldt de verplichting voor alle soorten medewerkers?

Nee, want de Vlaamse regering heeft immers beslist dat vrijwilligers in de jeugdsector geen uittreksel uit het strafregister moeten voorleggen. Jeugdverenigingen (en jeugdverblijven) hoeven dus nooit een uittreksel strafregister opvragen voor vrijwilligers die actief zijn als jeugdmonitor.

Geldt de verplichting dan wel voor personeelsleden in een jeugdverblijf?

Die kans is eerder klein, tenzij je rechtstreeks en structureel contact hebt met minderjarigen zoals bij het geven van workshops. Een medewerker die kookt of poetst of de groepsverantwoordelijke uitleg geeft, valt bijvoorbeeld duidelijk niet onder de verplichting. Ook een animator die eenmalig wordt ingeschakeld (bijv. een gids), hoeft geen uittreksel voor te leggen. Er moet dus steeds gekeken worden naar de relatie van een persoon ten opzichte van de minderjarigen.

Geldt dit ook voor medewerkers die reeds aan de slag zijn?

De verplichting is voornamelijk van toepassing bij elke nieuwe medewerker. Maar ook personen die al actief zijn bij de organisatie moeten een uittreksel voorleggen als de doelgroep waarmee ze aan de slag gaan wijzigt naar minderjarigen.

Hoe vraag je een uittreksel op?

Een uittreksel mag maximaal één maand oud zijn en kan je opvragen bij de gemeente. Het hebben van een blanco strafblad is niet nodig, maar een onberispelijke omgang met minderjarigen qua goed gedrag en zeden is een vereiste. Als het uittreksel 'blanco strafregister' vermeldt, is er dus geen verdere beoordeling nodig.

MEERJARENPLANNING SAMENAANKOPEN

CJT heeft reeds een lange traditie van diverse samenaankopen voor uitbaters van jeugdverblijven en kampeerreinen. Het huidige aanbod bestaat uit **afvalophaling**, **meubilair** en een beperkt aanbod van **voeding**. Verder zijn er nog kortingen te verkrijgen in De Banier en de Hopperwinkels.

In 2022 werden de uitbaters bevraged over mogelijke toekomstige samenaankopen. Op basis hiervan hebben we nu een voorlopige planning opgesteld.

Meest dringend en daarom nog op de planning voor dit voorjaar: een samenaankoop **branddetectie en toebehoren**. Meer uitleg kan je lezen in het dossier in dit tijdschrift.

Nieuw aanbod bij Hopper is een samenaankoop van **EHBO-rugzakken** waarop je kan intekenen tot maandag 29 mei 2023.

Volgt daarna nog wat? Jawel! We onderzoeken in het voorjaar de opportuniteit van een uitgebreidere samenaankoop **voeding**. Voor een samenaankoop **matrassen** en **hoofdkussens** mikken we naar begin 2024. In de loop van 2024 en 2025 volgen dan nog samenaankopen voor **servies** (borden, tassen, glazen en bestek), **schoonmaakmiddelen** en **planten**.

Wie van plan was bovenstaande zaken te kopen, weet dus wat te verwachten. Wil je graag helpen of ken je interessante partners dan mag je ons dit zeker laten weten.



www.cjt.be/uittreksel-strafregister



www.cjt.be/themas/financieel/samenaankopen



JEUGDTOERISME IN LUXEMBURG

Op 6 juni 2023 organiseert De Ambrassade het congres #Jeugdwerkwerk. Omdat jeugdinfrastructuur een belangrijk topic wordt, zal CJT present zijn.

Als voorbereiding op dat congres wisselde De Ambrassade van 27 februari tot 3 maart uit met de "Service National de la Jeunesse" van Luxemburg. Dat is een overheidsinstantie die tot doel heeft het jeugdwerk te ondersteunen en bevorderen. De delegatie uit Vlaanderen telde veertien deelnemers bestaande uit jeugdwerkers, jeugdbambtenaren en beleidsmedewerkers, allen actief rond jeugdinfrastructuur. Maarten Dekoninck nam deel in naam van CJT.

De uitwisseling met de Service National de la Jeunesse (SNJ) van Luxemburg was een bewuste keuze. De Luxemburgse overheid investeert namelijk veel in jeugdinfrastructuur. Er wordt voorzien in nieuwe gebouwen, maar ook bestaande gebouwen zoals kerken, kastelen en kloosters worden gerenoveerd en ter beschikking gesteld van jeugd. Daarbij wordt regelmatig geëxperimenteerd met erfgoed en tijdelijk ruimtegebruik.

De klemtoon bij SNJ ligt niet op vrijetijdsbeleving zoals in Vlaanderen, maar op de niet-formele educatie van kinderen en jongeren tussen 0 en 26 jaar. Zo wil SNJ via diverse educatieve activiteiten met specifieke leerdoelen jongeren ondersteunen in diverse domeinen zoals media, cultuur, technologie, relaties, sport en participatie. Daarbij wordt telkens gepolst naar de manier waarop ze de activiteiten hebben ervaren en wat ze eruit hebben geleerd. Om de doelstelling van niet-formele educatie te realiseren, baat SNJ eigen centra uit. Het voorzien in logies is daarin eerder bijkomstig.

SNJ beheert de website www.chalet.lu. Daarop vind je 8 jeugdherbergen, 48 jeugdverblijven en 24 kampeerterrainen. Je kan zoeken op type verblijf, regio en capaciteit. Voor bijkomende informatie wordt verwezen naar het verblijf zelf. Voor de klant en uitbater is vanuit SNJ geen verdere ondersteuning voorzien. In Vlaanderen krijgt het jeugdtoerisme een prominenter plaats.

Er is specifieke wetgeving voor jeugdverblijven en CJT krijgt van de overheid de opdracht om uitbaters van jeugdverblijven en kampeerterrainen te ondersteunen en hun aanbod via Kampas te promoten bij de doelgroep.

De infrastructuur moet voldoen aan de algemene wetgeving. Eisen op vlak van duurzaamheid, brandveiligheid, toegankelijkheid ... zijn hierdoor voor zowel hotels als jeugdinfrastructuur hetzelfde. Soms zijn er wel uitzonderingen voorzien. Zo gelden er op vlak van voedselveiligheid minder strenge eisen in jeugdverblijven met de formule zelfkook.

De jeugdinfrastructuur en de werking worden (bijna) volledig gesubsidieerd. De budgetten komen soms vanuit SNJ, soms vanuit de lokale overheid, soms van beide. In tegenstelling tot Vlaanderen worden subsidiereglementen niet specifiek geschreven in functie van duurzaamheid of brandveiligheid. Er wordt telkens gekozen voor een totale nieuwbouw of totale renovatie. Het gevolg is dat de infrastructuur afgewerkt is en goed onderhouden wordt. Ook het activiteitenaanbod is top.

Omdat jeugdverblijven worden ondersteund door SNJ, moeten ze zich richten op jeugd. Voor familiegroepen of andere verenigingen gaat de deur minder vlot of helemaal niet open. Door de vele subsidies ontbreekt bovendien de stimulans om de infrastructuur maximaler te benutten. De Luxemburgse jeugdverblijven kennen hierdoor een lage bezettingsgraad in de kalmere periodes en kampen vaak met midweken zonder verhuur. In Vlaanderen is het verhaal gelijklopend, maar laat de subsidiërende overheid toch toe dat een beperkt deel van de overnachtingen gerealiseerd wordt met doelgroepen niet gelinkt aan jeugd.

UITBATERS MAKEN CJT!

We schreven het al eerder. CJT heeft een ambitieuze beleidsnota 2023-2026 geschreven en daar horen ook meer contacten met uitbaters bij. We trekken niet alleen meer tijd uit om op het terrein te gaan, we starten ook een aantal nieuwe (al dan niet tijdelijke) werkgroepen op, naast wat reeds bestond. Een overzicht!

BEHEERSGROEP ONDERSTEUNING

Deze groep van uitbaters vormt de redactieraad van HuisWerk en heeft tegelijk inspraak in de acties die CJT neemt als ondersteuningsstructuur. Denk maar aan vorming en samenaankopen.

BEHEERSGROEP KAMPAS

Enkele uitbaters en een kleine jeugdwerkdelegatie adviseren samen de werking van Kampas.

WERKGROEP RESERVATIESOFTWARE VOLPENSION

Verschillende volpensionuitbaters denken samen na over gemeenschappelijke reservatiesoftware voor boekingen in volpension. Het concept werd voorgesteld op de uitbaterstweedaagse, de komende maanden gaat de werkgroep de markt op.

ADVIESGROEP BELEIDSWERK

Een vrij uitgebreide groep van uitbaters komt op geregelde tijdstippen samen om de beleidsstandpunten van CJT te sturen en te onderbouwen.

NIEUW! LEREND NETWERK PREVENTIE

Iedereen die personeel tewerkstelt, moet bezig zijn met preventie. Maar de wetgeving is complex en de tijd van de centrumverantwoordelijke is beperkt. In dit netwerk willen we maximaal de kennis in de sector delen. Wordt opgestart in het voorjaar.

NIEUW! WERKGROEP DOELGROEPEN

Sommige doelgroepen verdienen extra aandacht. We willen nadenken over drempels voor bijzondere doelgroepen en de toekomst van meerdaagse schooluitstappen. En er dan ook meteen acties aan koppelen (zie ook pagina 19). Wordt opgestart in het voorjaar.

NIEUW! COLLEGAGROEP VOLPENSION

Bij verhuur in volpension komt heel wat extra kijken. We willen netwerken creëren van volpensionuitbaters die een aantal keer per jaar samenkomen om te leren van elkaars werking en goede praktijken. Wordt opgestart in het voorjaar.

UITBATERSTWEEDAAGSE

Eind januari organiseerden CJT en VJH een eerste editie van de uitbaterstweedaagse. Een zestigtal uitbaters woonden één of meerdere sessies bij, sommigen bleven zelfs overnachten. De tweedaagse werd heel positief geëvalueerd door de deelnemers en de conclusie was dan ook unaniem: voor herhaling vatbaar! Noteer alvast 26 en 27 januari 2024 voor de tweede editie. Hieronder enkele sfeerbeelden ...



www.cjt.be/uitbaterstweedaagse



AGENDA



In deze agenda willen we alle data van vormingsmomenten, ontmoetingsmomenten, indiendata enz. opnemen die interessant kunnen zijn voor uitbaters. Ook hiervoor staat onze redactie open voor suggesties. Mail die gerust door naar info@cjt.be!

Opening boekingsjaar 2026 op Kampas

29 april 2023

Kampas opent het boekingsjaar 2026 om 10u stipt. Vanaf dat moment kunnen groepen via Kampas op zoek naar een locatie en dan vooral voor de zomer van 2026.

Boekingsformules Kampas

23 en 24 mei 2023

Uitbaters in zelfkook kunnen op Kampas kiezen tussen drie formules. Benieuwd naar de troeven van de boekingsformules Plus en Service, dan kan je inschrijven voor een vrijblijvende kennismaking:

- **Dinsdag 23 mei**, van 10.30 tot 12.30 uur: online
- **Woensdag 24 mei**, van 19.30 tot 21.30 uur: online

Uitwisseling brandveiligheid

5, 10, 13 en 17 juni 2023

We brengen uitbaters samen voor advies en uitwisseling n.a.v. de nieuwe brandveiligheidsnormen en de samenaankoop branddetectie.

- **Maandag 5 juni**, van 19.30 tot 22 uur: Zonedauw in Geel
- **Zaterdag 10 juni**, vanaf 14 tot 16.30 uur: Merkenveld in Loppem
- **Dinsdag 13 juni**, van 19.30 tot 22 uur: Ten Berg in Merelbeke
- **Zaterdag 17 juni**, vanaf 14 tot 16.30 uur: De Kalei in Dilsen-Stokkem

RaderWerk

10 en 17 juni 2023

We voorzien een korte opleiding rond inrichting van de buitenruimte.

- **Zaterdag 10 juni**, van 10 tot 12.30 uur: Merkenveld in Loppem
- **Zaterdag 17 juni**, van 10 tot 12.30 uur: De Kalei in Dilsen-Stokkem

Indiendatum logiessubsidie via Toerisme Vlaanderen

31 juli 2023

Alle erkende jeugdverblijven kunnen een infrastructuursubsidie aanvragen bij Toerisme Vlaanderen, dit voor het eerst binnen het vernieuwde logiesdecreet. Het gaat over investeringen op vlak van energiebesparing, duurzaamheid en brandveiligheid. De subsidie bedraagt maximum 60 % van de investeringskost en 150 000 euro per erkenning.

Uitbaterstweedaagse

26 en 27 januari 2024

De datum voor de tweede editie ligt vast. Locatie en programma volgen later.



Centrum voor Jeugdtoerisme^{vzw}

Raadpleeg onze website ww.cjt.be. Je kan er de volledige kalender bekijken, maar je kan er ook terecht voor veel andere informatie over allerhande thema's. Zo kan je in het HuisWerkarchief alle vorige dossiers raadplegen of regelmatig onze nieuwspagina checken.

Je kan ook ons volgen via www.facebook.com/CJTvzw en zo snel op de hoogte zijn van interessant nieuws of nuttige links. Als je onze pagina 'leuk vindt', krijg je onze berichten regelmatig te zien op je eigen nieuwsfeed.